

REEP

DIRIS - MINISTERIO DE SALUD - PERU

Dirección General:

Dr. Fernando W. Ramos Neyra

E-mail: framos@hep.gob.pe

Sub-Dirección General:

Dr. Adolfo Ubidia Barrante

E-mail: aubidia@hep.gob.pe

Elaborado por:

Dr. Hugo Mezarina Esquivel

Jefe de la Oficina de Epidemiología y Salud Ambiental

E-mail: hmezarina@hep.gob.pe

Equipo de Epidemiología y Salud Ambiental:

Lic. Ruth Castañeda C.

Ing. Evelyn Becerra S.

Srta. Katerine Salas C.

Lic. Ana Rivera G.

Teléfonos:

(511) 474-3200 /

(511) 474-9820

Anexo de Epidemiología: 260

Web: www.hep.gob.pe

Reporte Epidemiológico del
Hospital de Emergencias Pediátricas

12

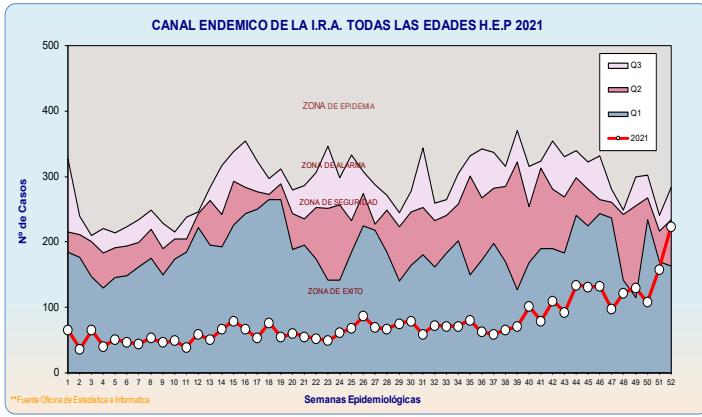
Con la colaboración de la Oficina de Estadística e Informática

CANALES ENDEMICOS 2021

Semanas Epidemiológicas 48 a 52

Endemic Channels, epiweeks 48 to 52

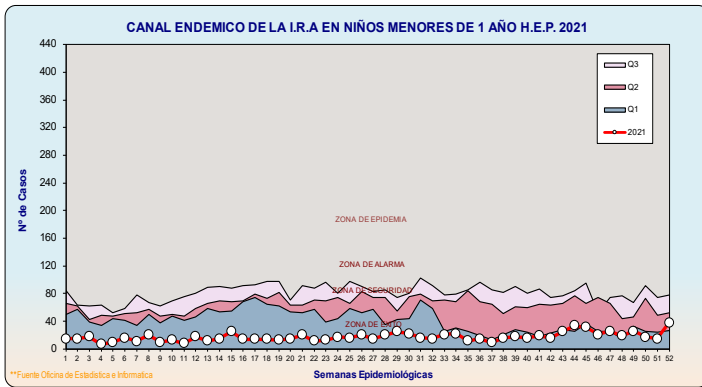
Canales endémicos



Gráficos 1. Canal endémico de IRA, Todas las edades.

A la S.E 52 se han reportado 3986 episodios de IRA, cifra superior al año anterior en 49.57% , donde se reportó 2665 episodios.

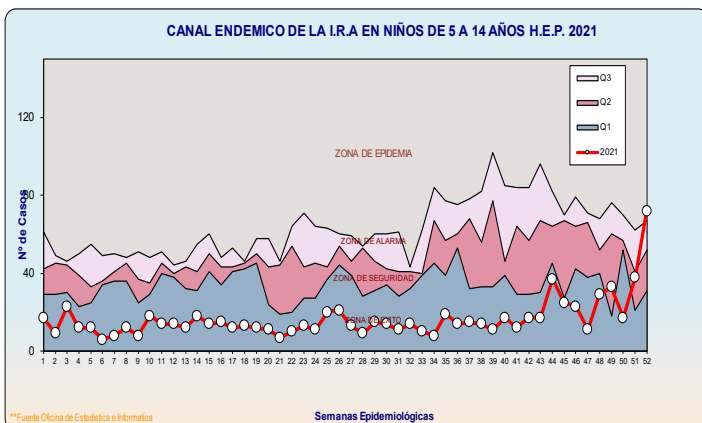
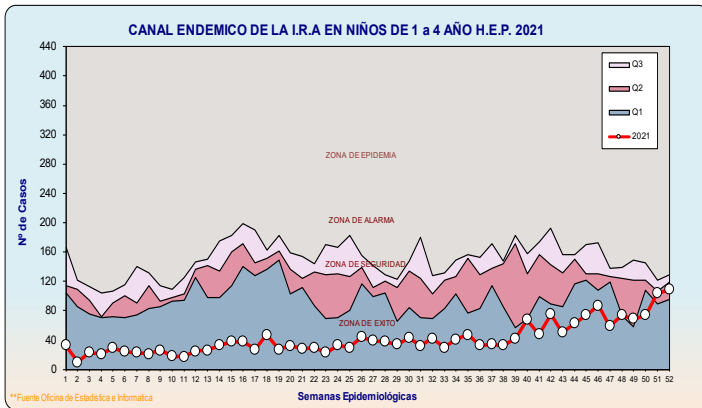
La curva se encuentra actualmente en la zona de alarma.



Gráficos 2, 3 y 4. Canales endémicos de IRA en menores de 1 año, 1-4 años y 5-14 años.

El análisis de la IRA por grupos de edad, muestra que a la S.E 52 en los menores de 1 año se presentaron 910 episodios de IRA, en los de 1 a 4 años 2168 episodios y en los de 5 a 14 años 857 episodios, cifras superiores al año anterior en 18.18%, 64.37%, 43.07% respectivamente.

La curva para los de 5 a 14 años se encuentra en la zona de epidemia.



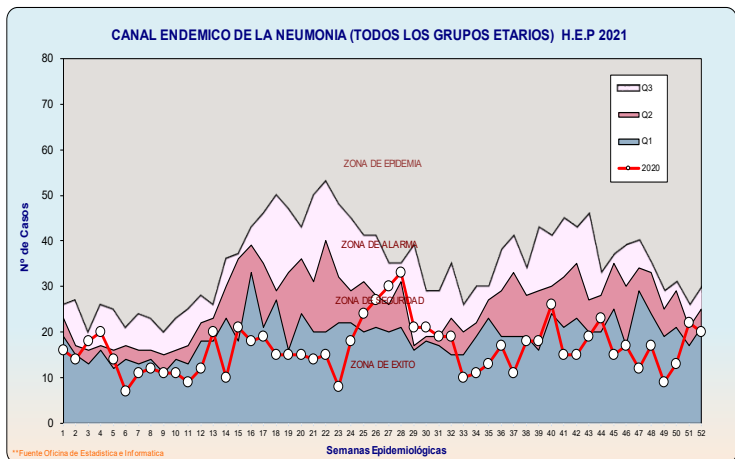
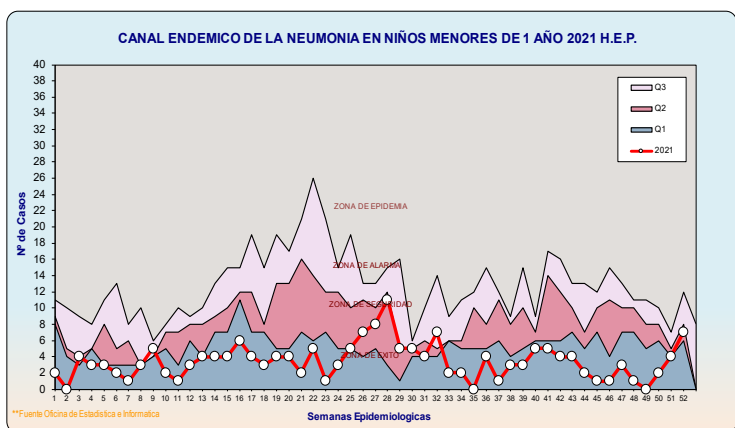


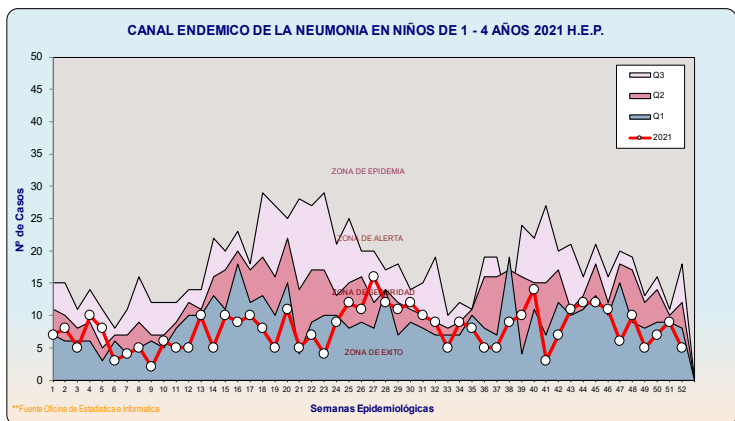
Gráfico 5, 6, 7 y 8. Canales endémicos de neumonías por grupos de edad.

A la S.E 52 los episodios de neumonía en los menores de 5 años representó el 69.46% (596/858) de todos los episodios reportados.

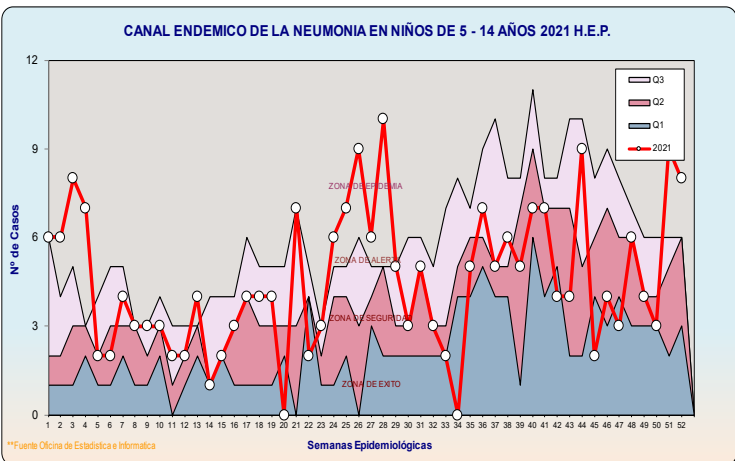
Actualmente la curva para todos los grupos etarios se encuentra en la zona seguridad.



Hasta la S.E 52 se han reportado 596 episodios de neumonía en menores de 5 años, cifra superior en 30.99% con respecto al año 2020 donde se reportó 455 episodios.



En los menores de 1 año se reportó 179 episodios cifra inferior en 5.29%, en los de 1 a 4 años 417 episodios, en los de 5 a 14 años 236 episodios, cifras superiores en 56.77% y 12.38%, respecto al año anterior para el mismo periodo, respectivamente.



De acuerdo al número de episodios notificados de neumonía por grupos etarios, a la S.E 52 la curva se encuentra en la zona de epidemia para el grupo de edad de 5 a 14 años.

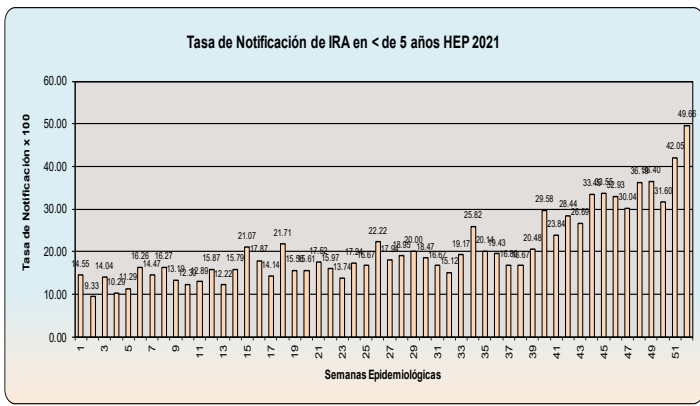


Gráfico 9, 10. Tasa de Notificación de IRAS y Neumonías en menores de 5 años

La tasa promedio de notificación de casos de IRA en menores de 5 años en las 52 primeras S.E fue de 20.94 x 100 y la tasa promedio de notificación de los episodios de neumonía fue de 4.06 x 100.

Es decir que de cada 100 atendidos 21 fueron episodios de IRA y 4 de Neumonía.

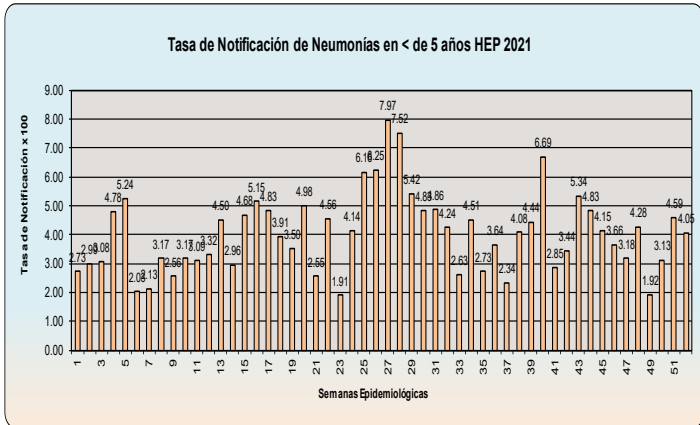
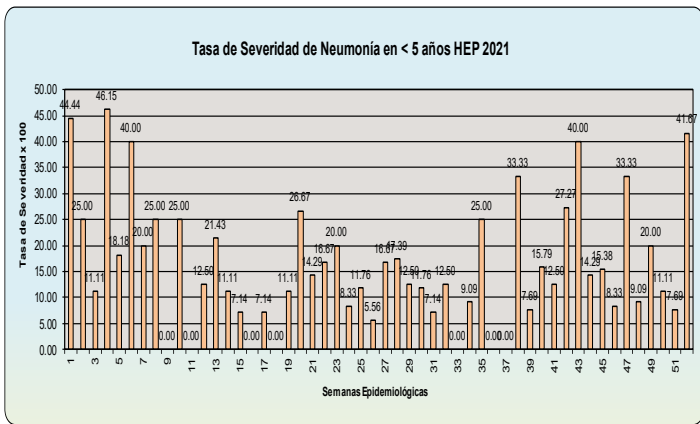
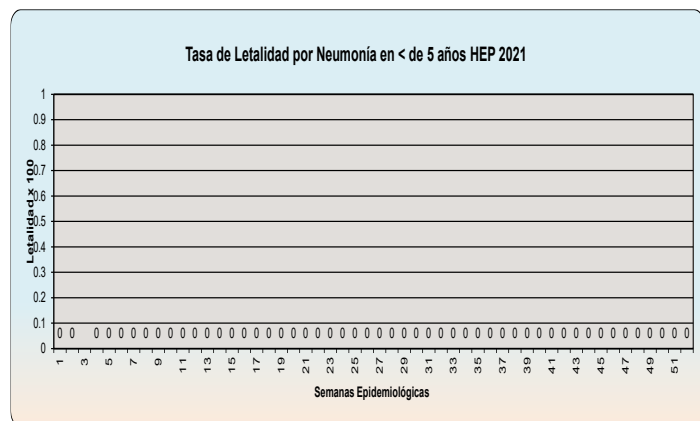


Gráfico 11, 12. Tasa de Severidad y letalidad de Neumonía en menores de 5 años.

La tasa de severidad de neumonía a la S.E 52 fue de 15.94 x 100 lo que traduce la probabilidad de hospitalización que tienen los pacientes que sufren un episodio de neumonía y son atendidos en el HEP.



A la S.E 52 la tasa de letalidad fue de 0 x 100.



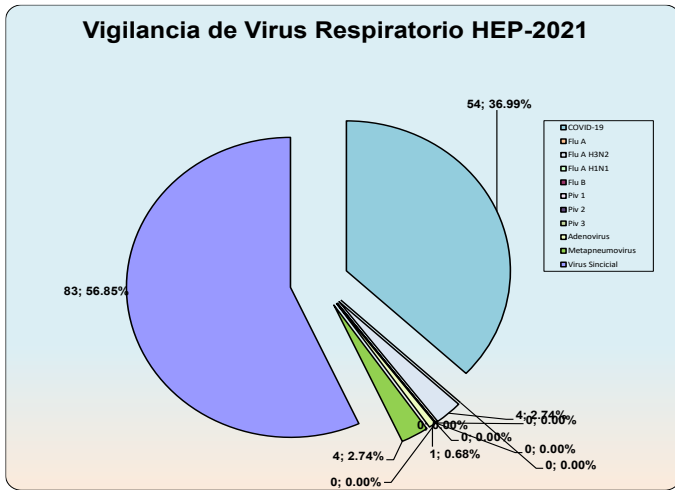


Gráfico 13. Vigilancia de influenza y otros virus respiratorios.

A la S.E 52 el 56.85% de las identificaciones correspondió a SARS-CoV-2 a través de la prueba antigénica o PCR, el 36.99% a VSR, Flu H3N2 y Metapneumovirus el 2.74% y Adenovirus el 0.68%.

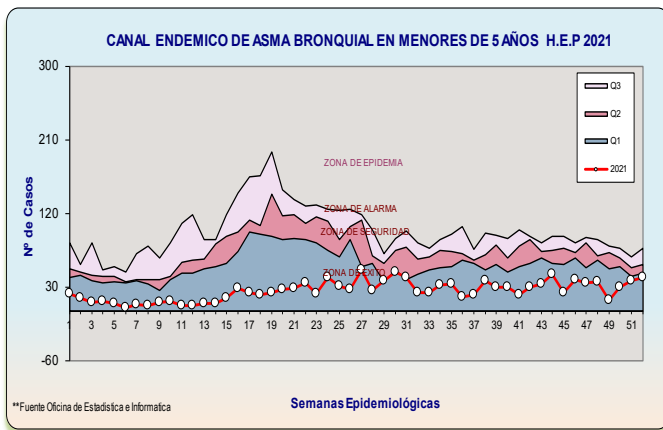
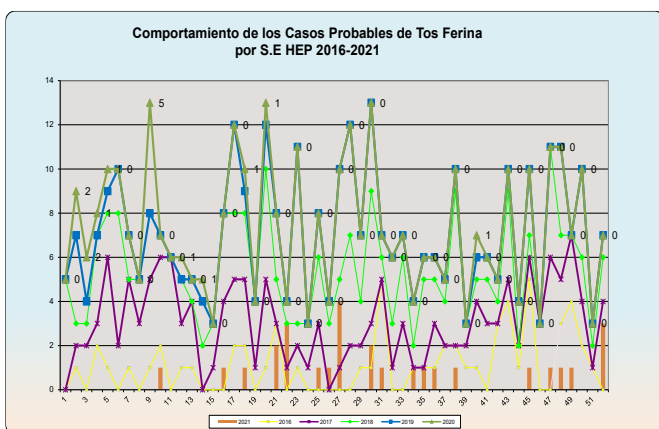


Gráfico 14. Vigilancia de Asma Bronquial.

Hasta la S.E 52 se han reportado 1293 episodios de SOB/ASMA, cifra superior en 65.77% a lo reportado el año 2020 para el mismo periodo.

El SOB/ASMA se encuentra en la actualidad en la zona de éxito.



A la semana 52 se han reportado 28 caso probable de Tos Ferina, ninguno fue confirmado.

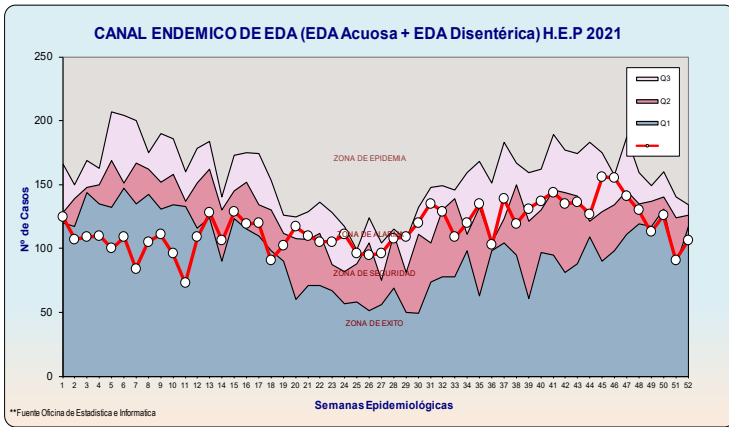
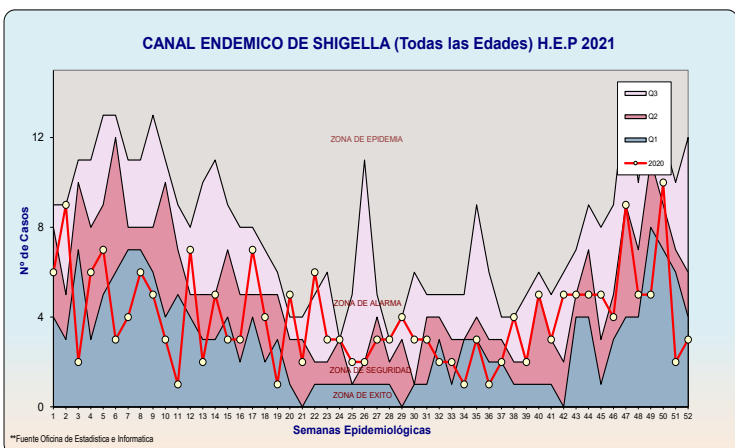
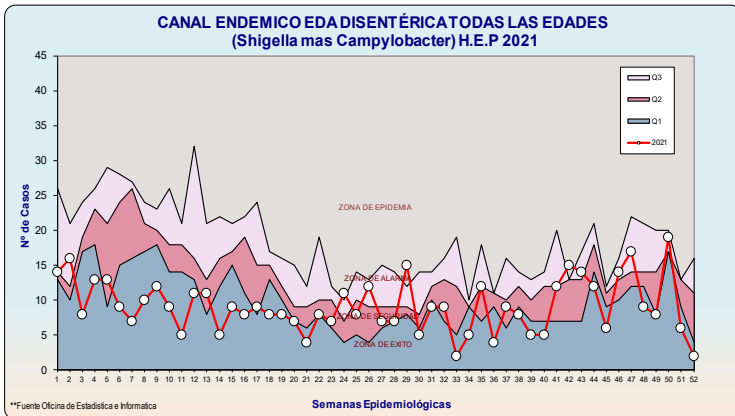
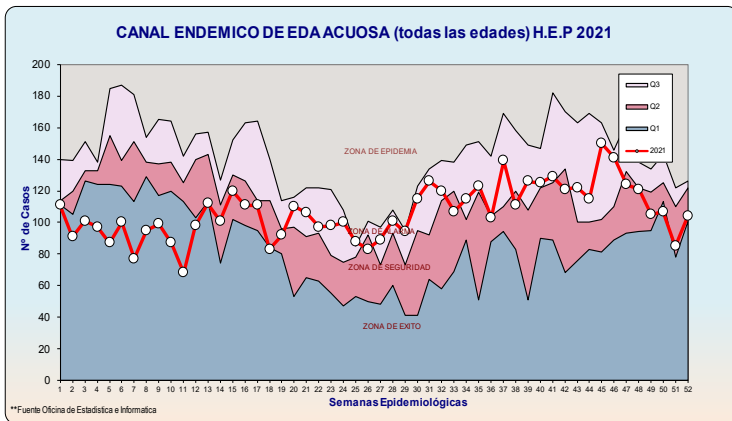


Gráfico 16, 17, 18, 19 Canales endémicos de la EDA todas las edades.

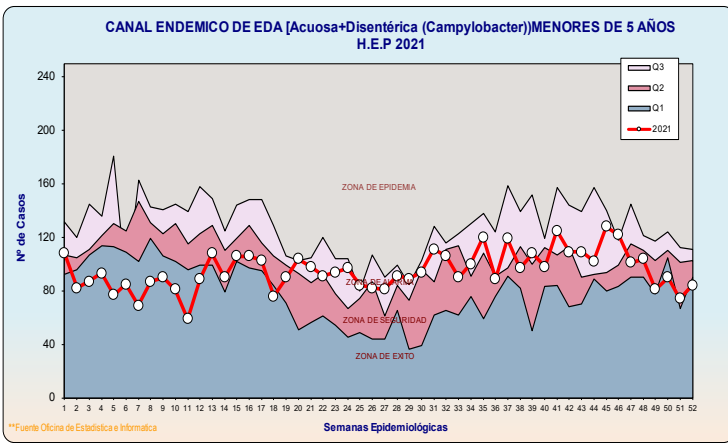
Entre la EDA Acuosa y Disintérica en todos los grupos etarios, a la S.E. 52 se han reportado 6035 episodios; cifra superior en 64.35% con relación al año 2020 para el mismo periodo, donde se reportó 3672 episodios.

Los episodios de EDA Acuosa representaron el 91.81% (5541 episodios) y los episodios de EDA Disintérica el 8.19% (494 episodios).

La EDA acuosa para todas las edades se encuentra en la zona de seguridad.



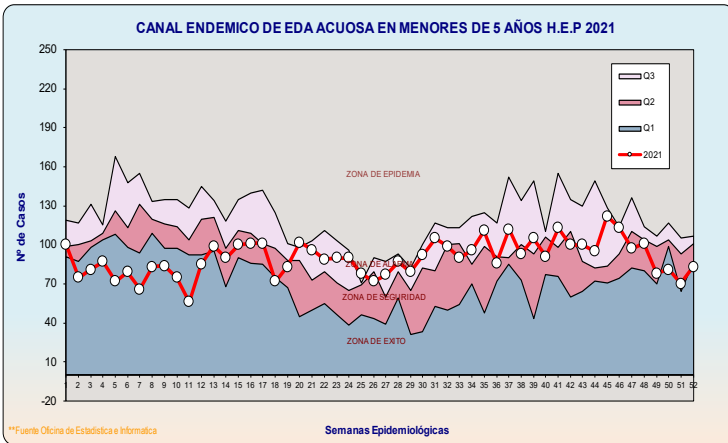
A la S.E 52 se identificó Shigella en 206 casos, cifra inferior en 5.07% con respecto al año anterior, para el mismo periodo. La curva se encuentra en la zona de éxito.



Gráficos 20, 21, 22 Canales Endémicos de la EDA en menores de 5 años.

A la S.E 52 el 82.15% (4958/6035) de los episodios de EDA se presentaron en los niños menores de 5 años.

El número de episodios de EDA acuosa en menores de 5 años hasta la S.E 52 fue de 4682 episodios y para EDA disintérica por Campylobacter de 276 casos identificados.



La curva se encuentra en la zona de seguridad para EDA Acuosa y en la zona de éxito para la EDA Disintérica por Campylobacter.

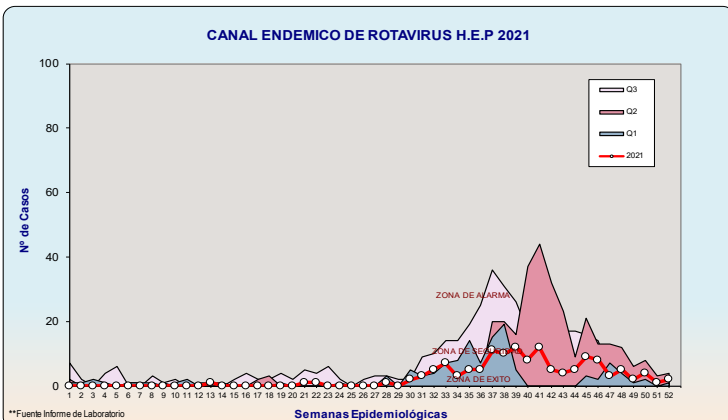
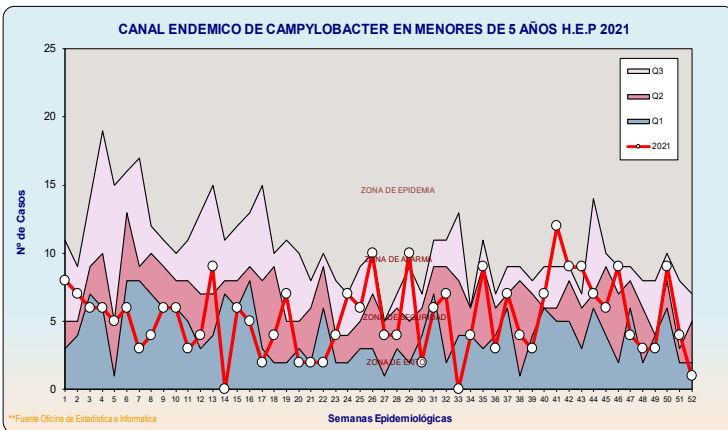


Gráfico 23. Vigilancia de EDA por Rotavirus.

Se identificó 135 casos de EDA por Rotavirus hasta la S.E 52, lo que representó casi 5 veces más que el año 2020.

La curva se encuentra en la zona de seguridad.

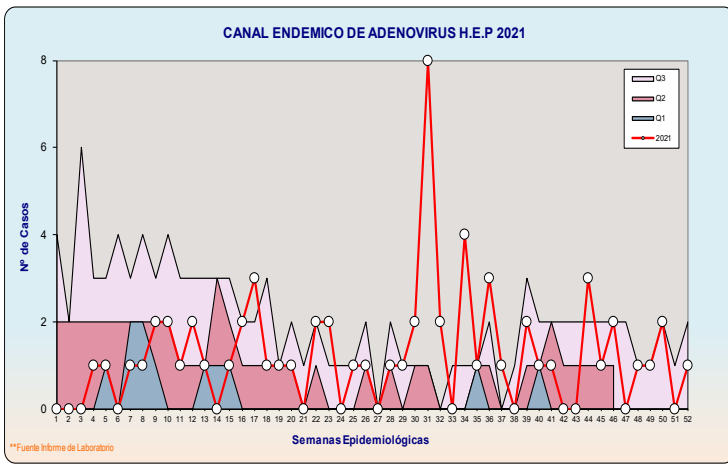


Gráfico 24. Vigilancia de EDAs por Adenovirus.

Se confirmó 65 caso de EDA por Adenovirus a la S.E 52, cifra superior en 62.50% con respecto al año anterior, para el mismo periodo.

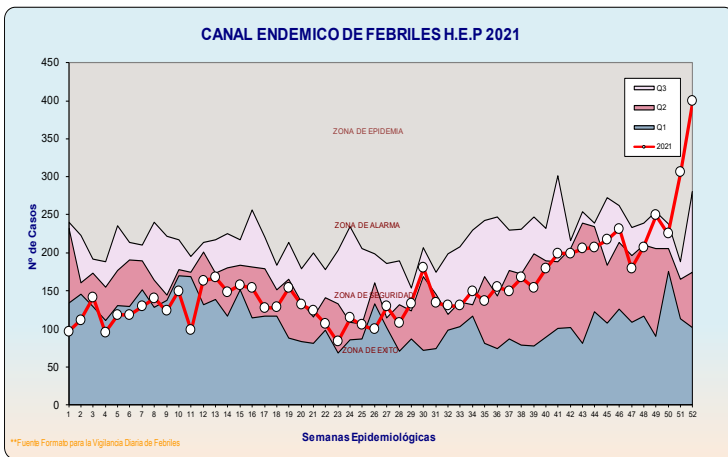


Gráfico 25. Vigilancia de febriles.

Hasta la S.E 52 se han reportado 8132 episodios de febriles, cifra superior en 82.37% en relación a lo reportado el año anterior. La curva se encuentra en la zona de epidemia.

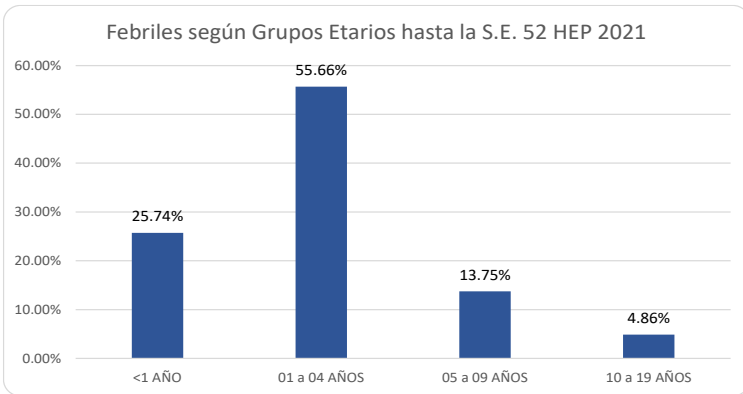
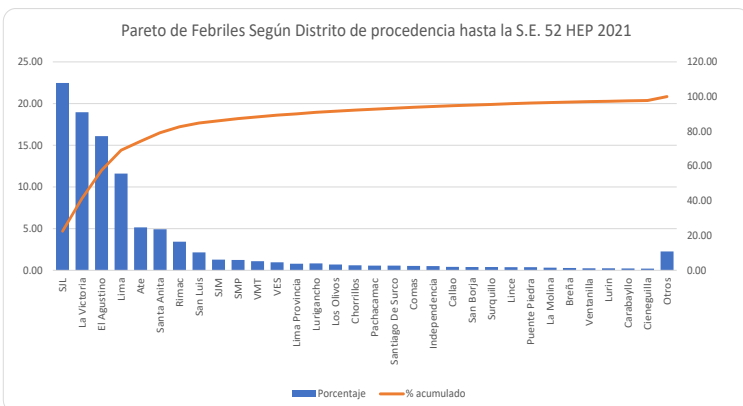


Gráfico 26, 27. Vigilancia de febriles.

La vigilancia de los febriles hasta la S.E 52 muestra que el grupo más afectado fue el de 1 a 4 años (55.66%), seguido de los menores de 1 años (25.74%) y los distritos de donde más frecuentemente procedieron fueron: San Juan de Lurigancho, La Victoria, El Agustino, Lima, Ate, Santa Anita.



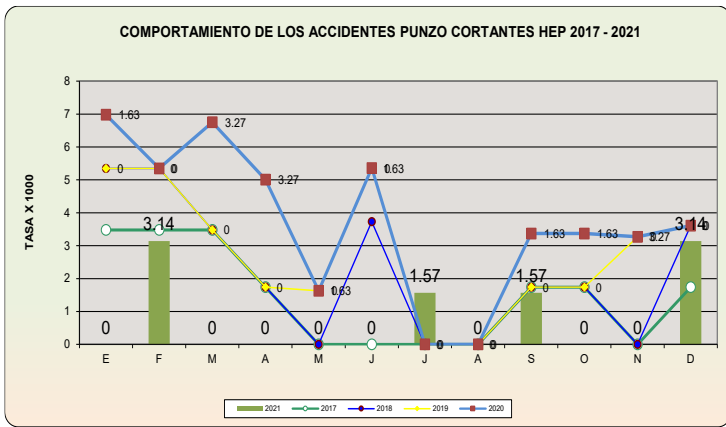


Gráfico 28. Vigilancia de accidentes por material punzo-cortante en trabajadores de salud.

En el mes de Diciembre se reportó dos (02) casos de accidentes punzo cortante y ningún caso de TBC Pulmonar entre los trabajadores.

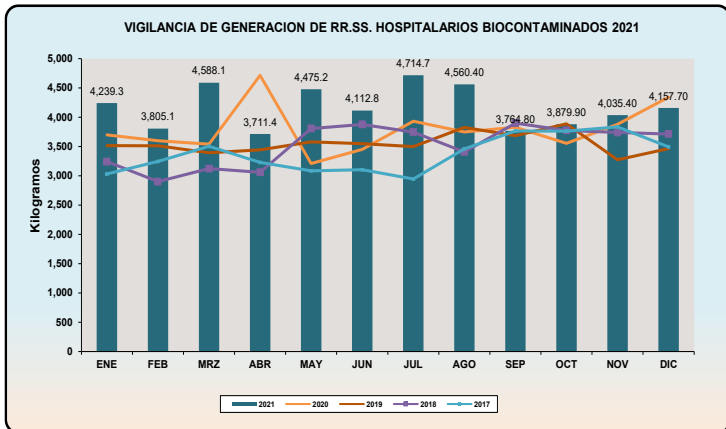
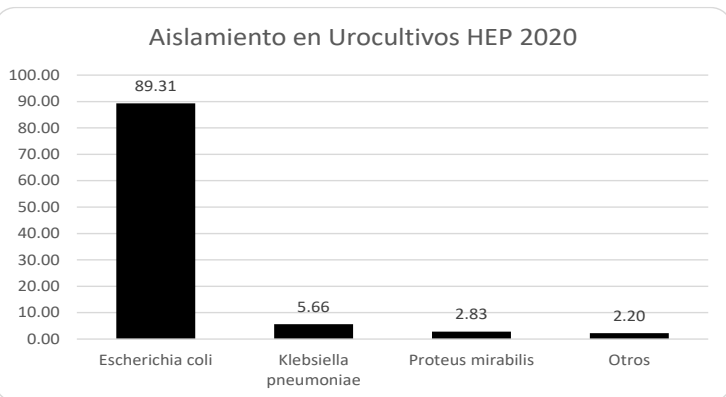


Gráfico 29. Vigilancia de la generación de residuos sólidos hospitalarios biocontaminados.

Durante el mes de Diciembre se generó 4157.70 kg de RRSS biocontaminados en el HEP, cifra superior al promedio del año 2020.



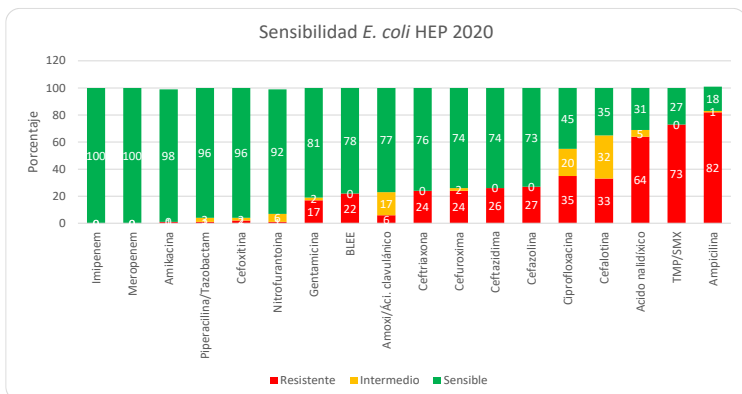
Gráficos 30, 31, 32, 33 34. Vigilancia de Sensibilidad Antibiótica.

Durante el año 2020 se han atendido 855 pacientes para muestra de urocultivo con una positividad de 35%.

El microorganismo más frecuentemente aislado fue *E. coli*.

Fuente: Servicio de Patología Clínica

Elaboración: Oficina de Epidemiología

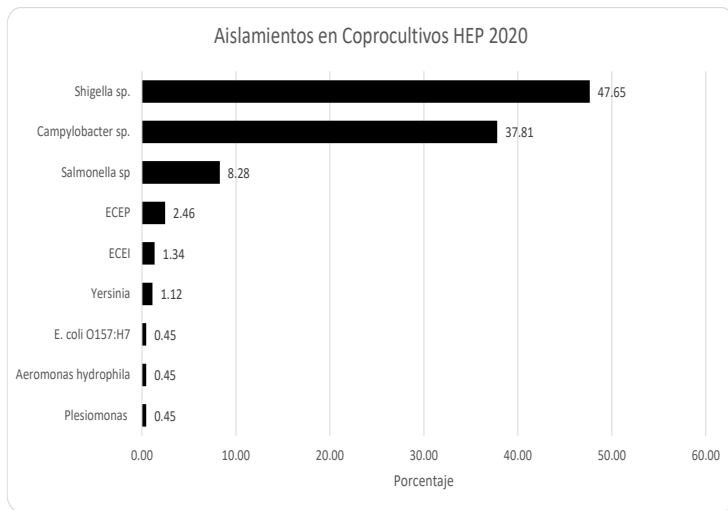


Sensibilidad de *E. coli* aislada en Urocultivos.

Al analizar la sensibilidad antibiótica de *E. coli* se encontró que tenía mayor sensibilidad para , Imipenem, Meropenem, Amikacina, Piperacilina/tazobactam, Cefoxitina, Nitrofurantoina y menor sensibilidad para Ac. Nalidixico, TMP/SMX y Ampicilina.

Fuente: Servicio de Patología Clínica

Elaboración: Oficina de Epidemiología



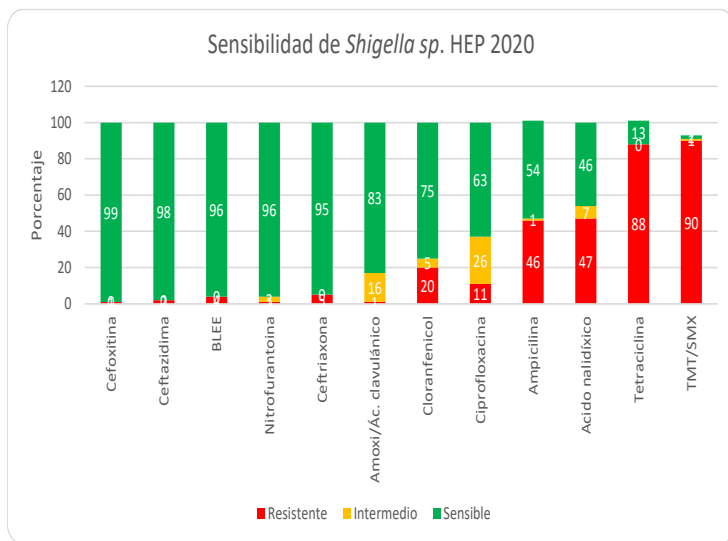
Fuente: Servicio de Patología Clínica

Elaboración: Oficina de Epidemiología

Aislamiento Bacteriano en Coprocultivos

Durante el año 2020 se han atendido 729 pacientes para muestras para coprocultivos, con una positividad de 56%.

Los agentes más frecuentemente aislados fueron *Shigella* (47.65%) y *Campylobacter* (37.81%) .

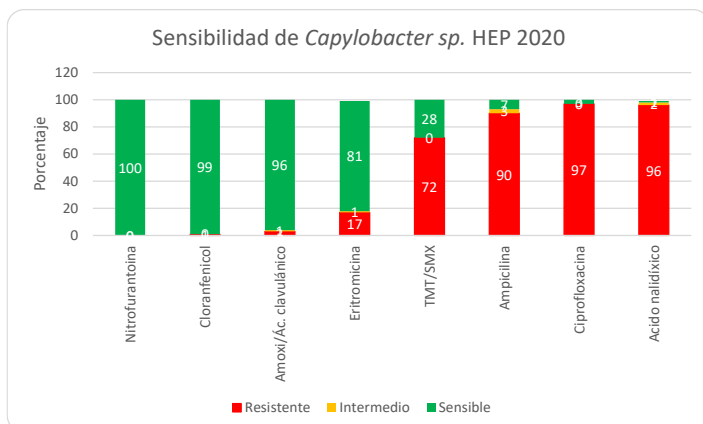


Sensibilidad de *Shigella sp.* aislada en Coprocultivos

Los aislamientos de *Shigella sp.* evaluados presentaron sensibilidad superior al 90% para Cefoxitina, Ceftazidima, Nitrofurantoina y Ceftriaxona. El 4% fue BLEE positivo.

Fuente: Servicio de Patología Clínica

Elaboración: Oficina de Epidemiología



Sensibilidad de *Campylobacter sp.* aislado en Coprocultivos

Para Nitrofurantoina, Cloranfenicol y Amoxicilina/Ac. Clavulánico la sensibilidad de *Campylobacter* superó el 90%. Para Eritromicina fue de 81%.

Fuente: Servicio de Patología Clínica

Elaboración: Oficina de Epidemiología

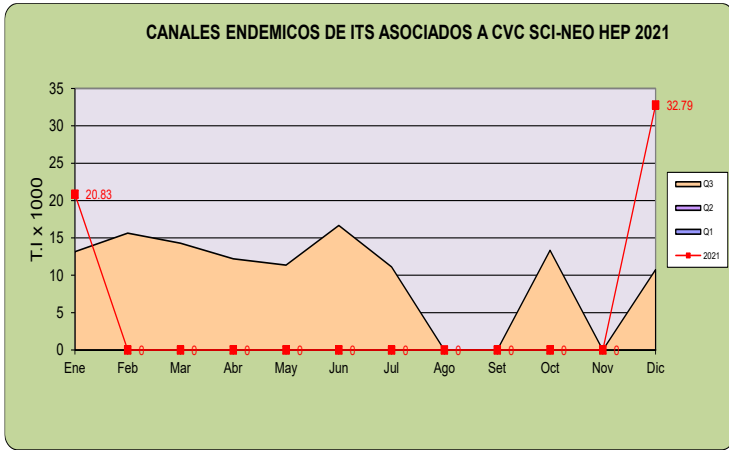


Gráfico 37. Tasa de IAAS x 1000 días exposición Asociado a CVC en el Servicio de Cuidados Intensivos (Neonatos) año 2021, según mes.

En el mes de Diciembre se reportó dos (02) casos de ITS asociada a CVC en neonatos, lo que representó una T.I de 32.29 x 1000

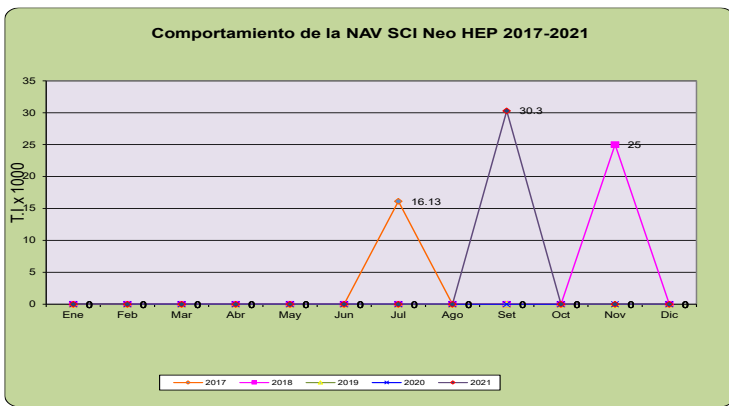


Gráfico 38. Tasa de IAAS x 1000 días exposición Asociado a VM en el Servicio de Cuidados Intensivos (Neonatos) año 2021, según mes.

En el mes de Diciembre no se reportó casos de NAV en neonatos.

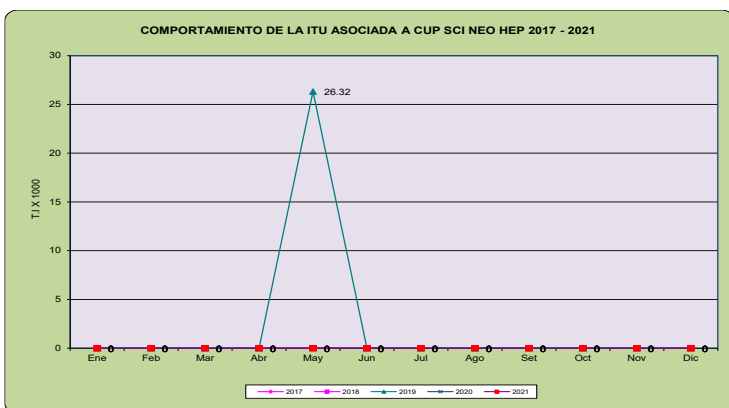


Gráfico 39. Tasa de IAAS x 1000 días exposición Asociado a CUP en el Servicio de Cuidados Intensivos (Neonatos) año 2021, según mes.

En el mes de Diciembre no se reportó casos de infección urinaria asociada a CUP en neonatos.

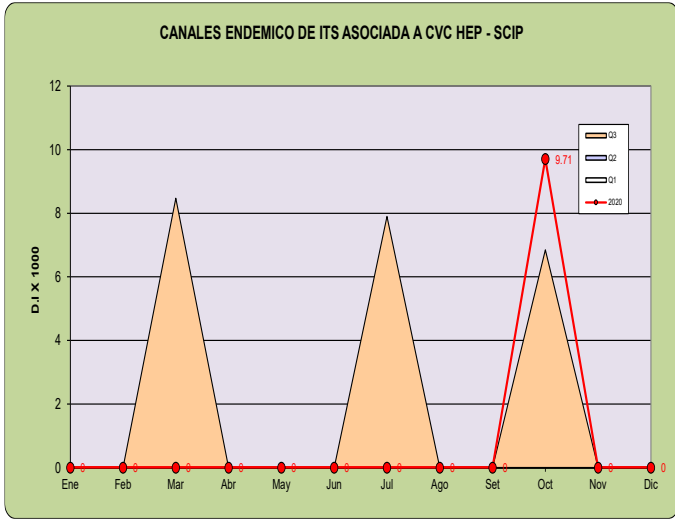


Gráfico 40.Tasa de IAAS x 1000 días exposición Asociado a CVC en el Servicio de Cuidados Intensivos (Pediatria) año 2021, según meses.

En el mes de Diciembre no se reportó casos de ITS asociada a CV en el SCI (Pediatria).

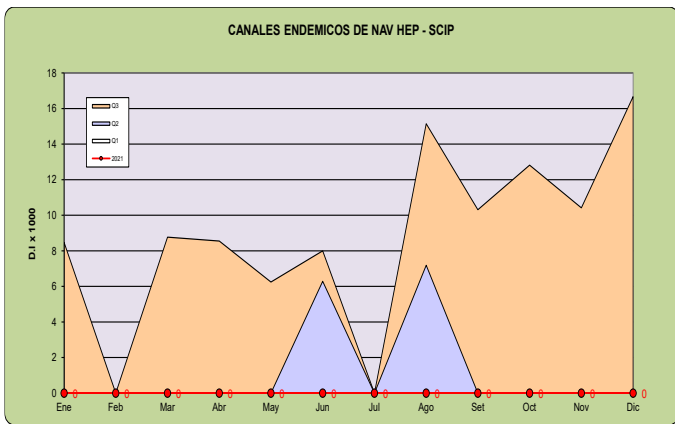


Gráfico 41.Tasa de IAAS x 1000 días exposición Asociado a VM en el Servicio de Cuidados Intensivos (Pediatria) año 2021, según mes.

Durante el mes de Diciembre no se reportó casos de NAV en el SCI (Pediatria).

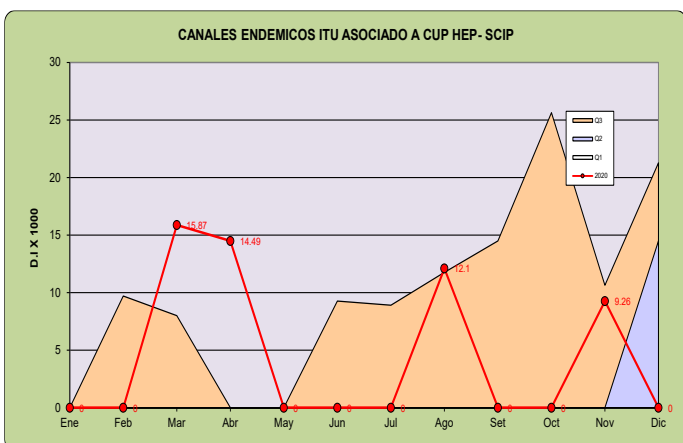


Gráfico 42.Tasa de IAAS x 1000 días exposición Asociado a CUP en el Servicio de Cuidados Intensivos (Pediatria) año 2021, según mes.

En el mes de Diciembre se reportó un (01) caso de ITU asociada a CUP en el SCI (Pediatria), lo que representó una T.I de 9.26 x 1000 días exposición.