

REEP

DIRIS - MINISTERIO DE SALUD - PERU

Dirección General:

Dr. Fernando W. Ramos Neyra

E-mail: framos@hep.gob.pe

Sub-Dirección General:

Dr. Adolfo Ubidia Barrante

E-mail: aubidia@hep.gob.pe

Elaborado por:

Dr. Hugo Mezarina Esquivel

Jefe de la Oficina de Epidemiología y Salud Ambiental

E-mail: hmezarina@hep.gob.pe

Equipo de Epidemiología y Salud Ambiental:

Lic. Ruth Castañeda C.

Ing. Evelyn Becerra S.

Srta. Katerine Salas C.

Lic. Ana Rivera G.

Teléfonos:

(511) 474-3200 /

(511) 474-9820

Anexo de Epidemiología: 260

Web: www.hep.gob.pe

Reporte Epidemiológico del
Hospital de Emergencias Pediátricas

10

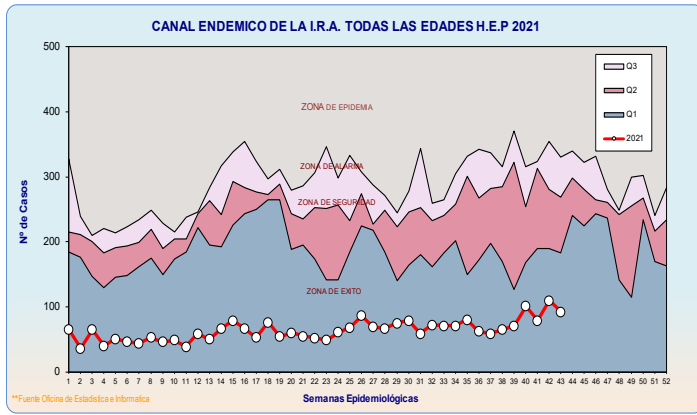
Con la colaboración de la Oficina de Estadística e Informática

CANALES ENDEMICOS 2021

Semanas Epidemiológicas 40 a 43

Endemic Channels, epiweeks 40 to 43

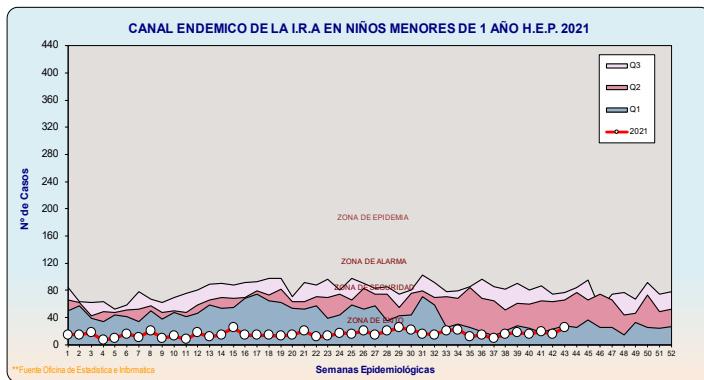
Canales endémicos



Gráficos 1. Canal endémico de IRA, Todas las edades.

A la S.E 43 se han reportado 2751 episodios de IRA, cifra superior al año anterior en 16.37% , donde se reportó 2364 episodios.

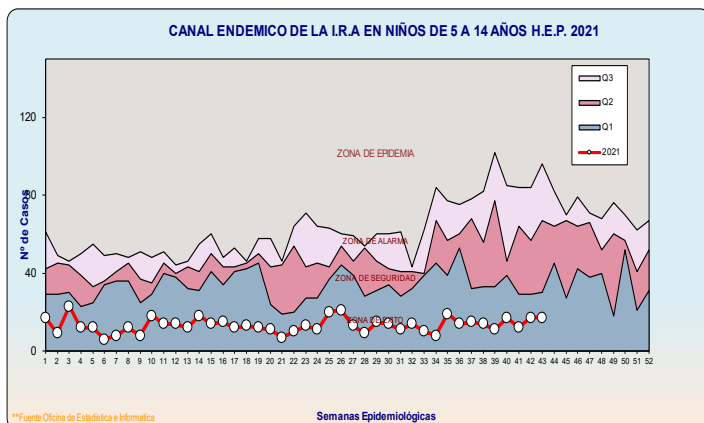
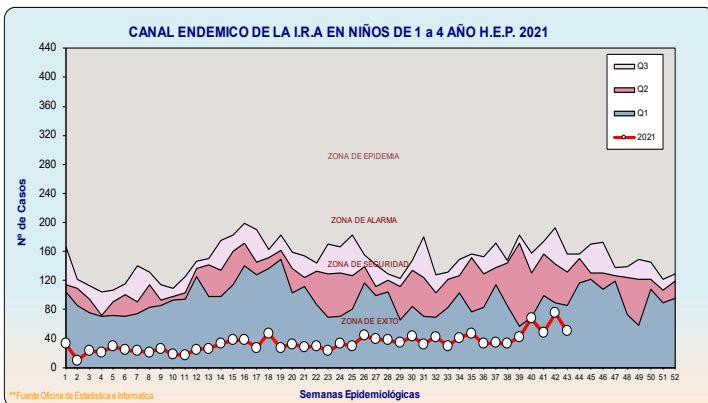
La curva se encuentra actualmente en la zona de éxito.



Gráficos 2, 3 y 4. Canales endémicos de IRA en menores de 1 año, 1-4 años y 5-14 años.

El análisis de la IRA por grupos de edad, muestra que a la S.E 43 en los menores de 1 año se presentaron 683 episodios de IRA cifra similar al año anterior, en los de 1 a 4 años 1455 episodios y en los de 5 a 14 años 572 episodios, cifras superiores al año anterior en 24.57%, 13.94% respectivamente.

La curva para todos los grupos etarios se encuentra en la zona de éxito.



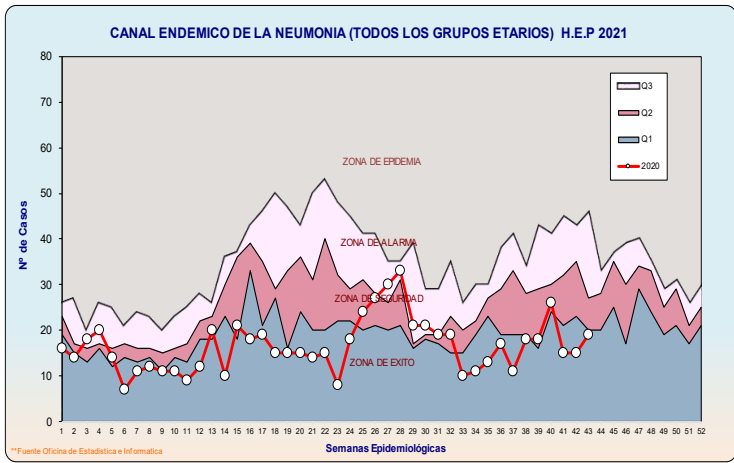
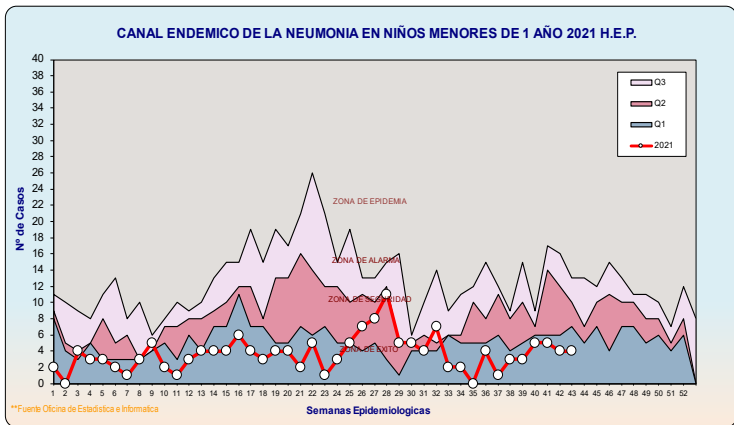


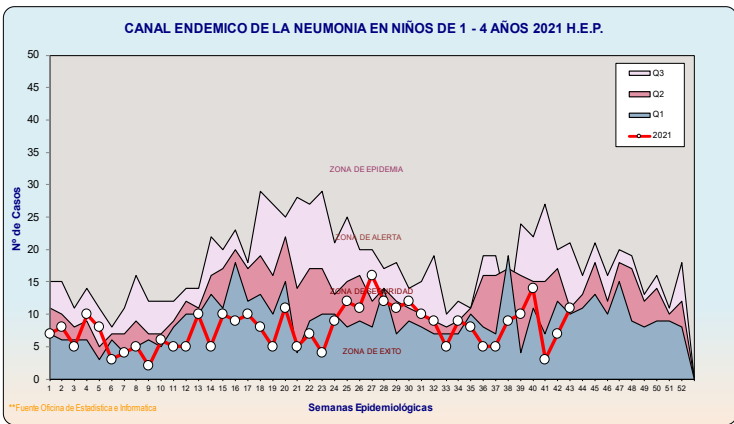
Gráfico 5, 6, 7 y 8. Canales endémicos de neumonías por grupos de edad.

A la S.E 43 los episodios de neumonía en los menores de 5 años representó el 70.14% (498/710) de todos los episodios reportados.

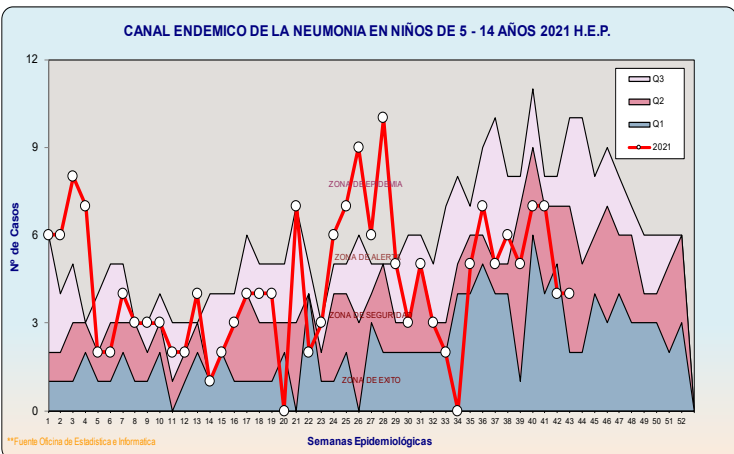
Actualmente la curva para todos los grupos etarios se encuentra en la zona seguridad.



Hasta la S.E 43 se han reportado 498 episodios de neumonía en menores de 5 años, cifra superior en un 28% con respecto al año 2020 donde se reportó 389 episodios.



En los menores de 1 año se reportó 158 episodios cifra inferior en 9.20%, en los de 1 a 4 años 340 episodios, en los de 5 a 14 años 188 episodios, cifras superiores en 58.14% y 12.57%, respecto al año anterior para el mismo periodo, respectivamente.



De acuerdo al número de episodios notificados de neumonía por grupos etarios, a la S.E 43 la curva se encuentra en la zona de éxito para los menores de un años, para los de 1 a 4 años y de 5 a 14 en la zona de seguridad.

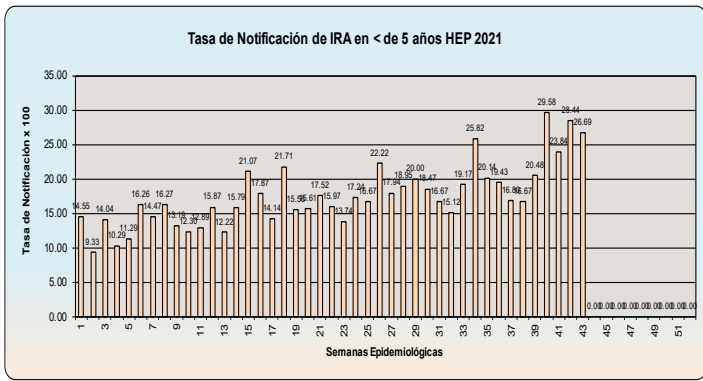


Gráfico 9, 10. Tasa de Notificación de IRAS y Neumonías en menores de 5 años

La tasa promedio de notificación de casos de IRA en menores de 5 años en las 43 primeras S.E fue de 17.57 x 100 y la tasa promedio de notificación de los episodios de neumonía fue de 4.12 x 100.

Es decir que de cada 100 atendidos 17.57 fueron episodios de IRAs y 4 Neumonías.

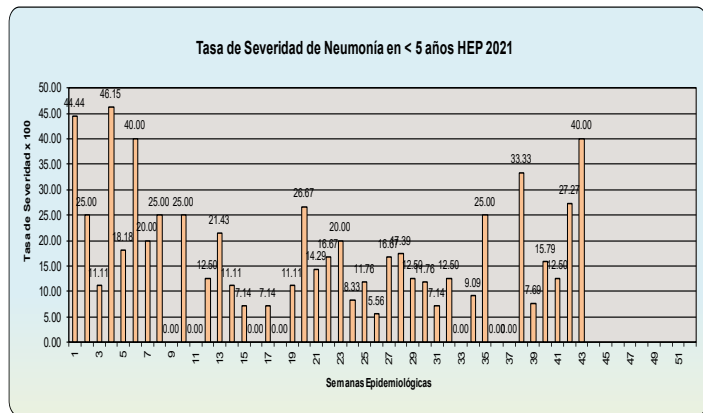
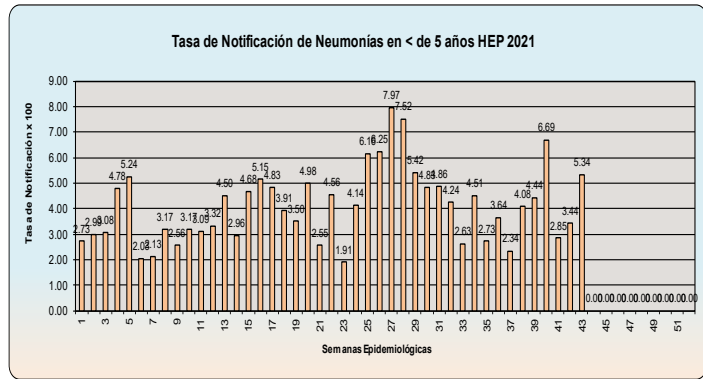
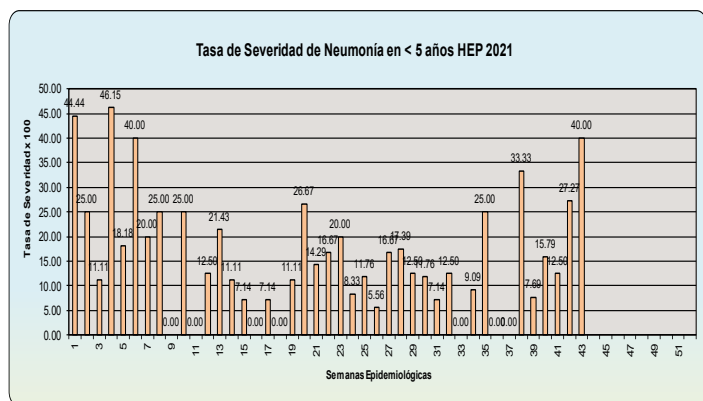


Gráfico 11, 12. Tasa de Severidad y letalidad de Neumonía en menores de 5 años.

La tasa de severidad de neumonía a la S.E 43 fue de 15.66 x 100 lo que traduce la probabilidad de hospitalización que tienen los pacientes que sufren un episodio de neumonía y son atendidos en el HEP.



A la S.E 43 la tasa de letalidad fue de 0 x 100.

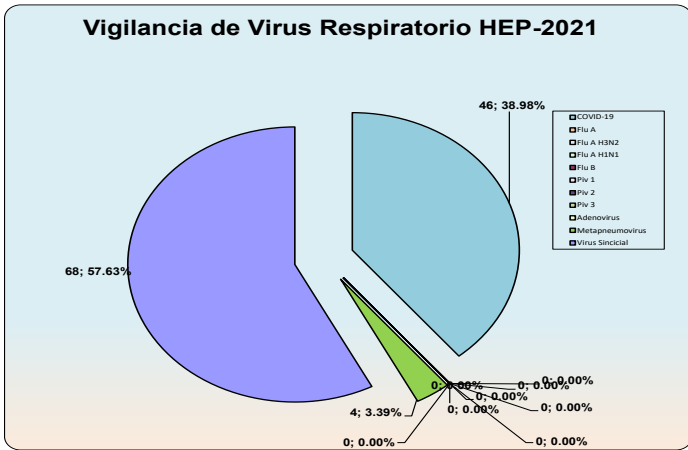


Gráfico 13. Vigilancia de influenza y otros virus respiratorios.

A la S.E 43 el 38.98% de las identificaciones correspondió a SARS-CoV-2 a través de la prueba antigénica o PCR, el 57.63% a VSR y el 3.39% a Metapneumovirus.

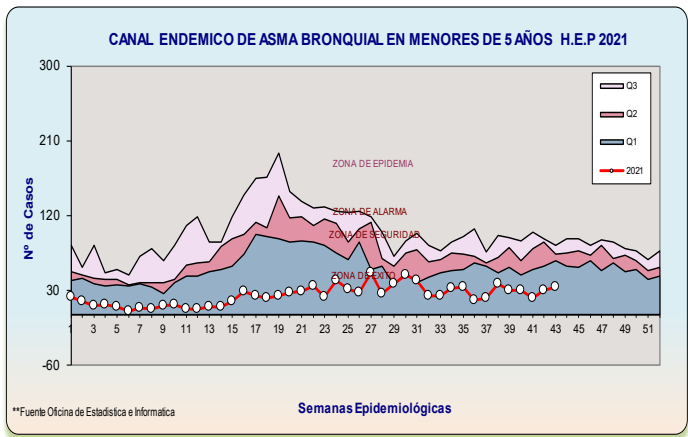
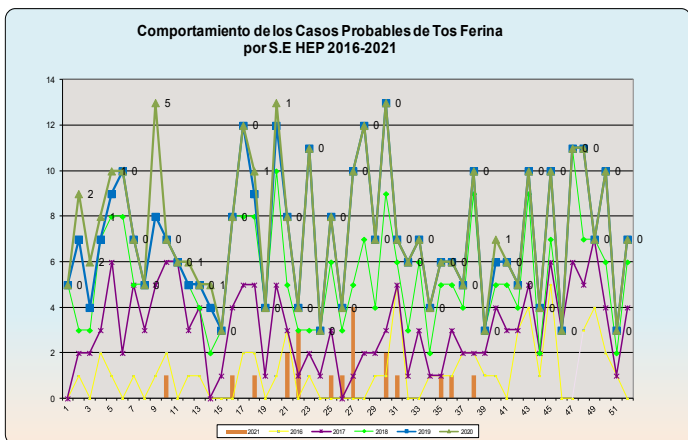


Gráfico 14. Vigilancia de Asma Bronquial.

Hasta la S.E 43 se han reportado 994 episodios de SOB/ASMA, cifra superior en 50.15% a lo reportado el año 2020 para el mismo periodo.

El SOB/ASMA se encuentra en la actualidad en la zona de éxito.



A la semana 43 se han reportado 20 caso probable de Tos Ferina, ninguno fue confirmado.

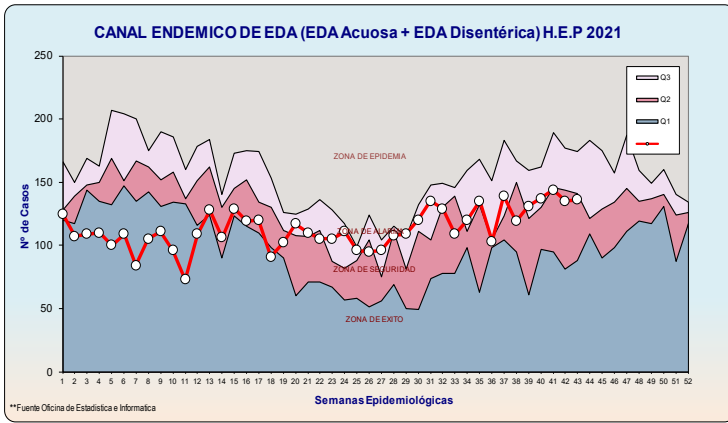
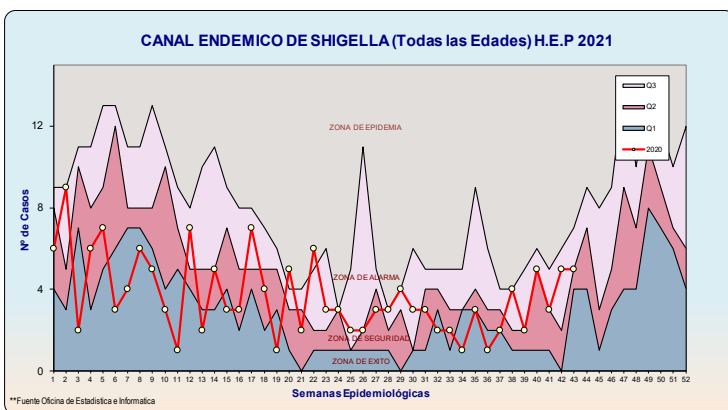
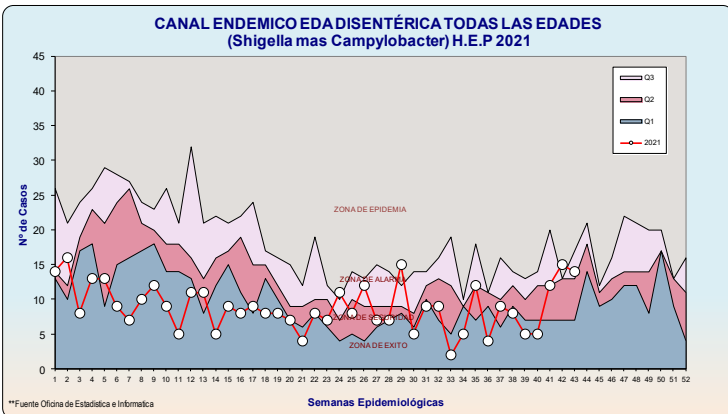
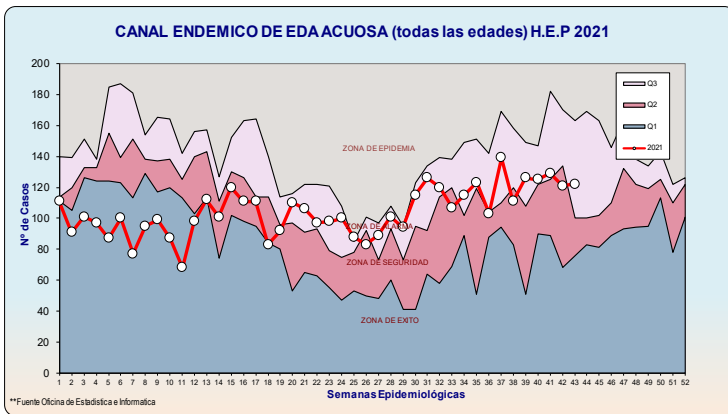


Gráfico 16, 17, 18, 19 Canales endémicos de la EDA todas las edades.

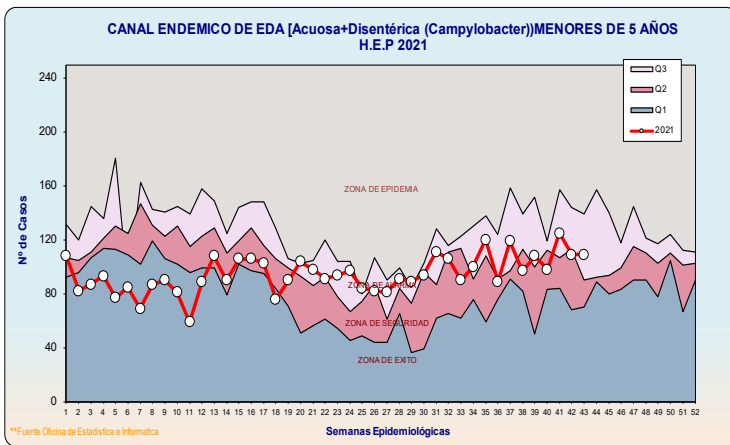
Entre la EDA Acuosa y Disentérica en todos los grupos etarios, a la S.E. 43 se han reportado 4883 episodios; cifra superior en 84.82% con relación al año 2020 para el mismo periodo, donde se reportó 2642 episodios.

Los episodios de EDA Acuosa representaron el 91.93% (4489 episodios) y los episodios de EDA Disintérica el 8.07% (394 episodios).

La EDA acuosa para todas las edades se encuentra en la zona de alarma.



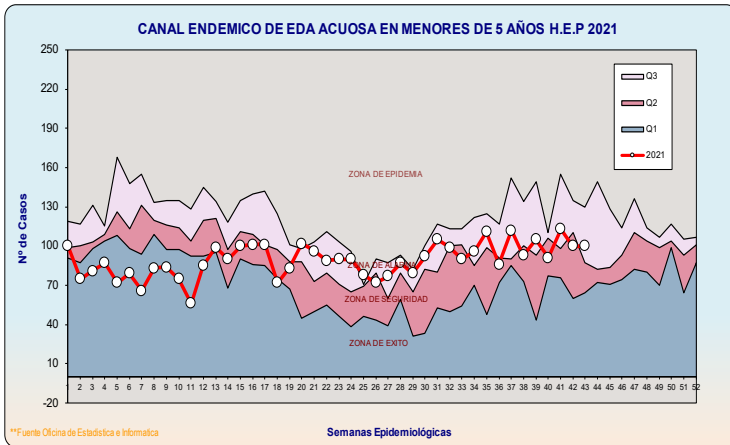
A la S.E 43 se identificó Shigella en 158 casos, cifra similar al año anterior, para el mismo periodo. La curva se encuentra en la zona de seguridad.



Gráficos 20, 21, 22 Canales Endémicos de la EDA en menores de 5 años.

A la S.E 43 el 83.39% (4072/4883) de los episodios de EDA se presentaron en los niños menores de 5 años.

El número de episodios de EDA acuosa en menores de 5 años hasta la S.E 43 fue de 3842 episodios y para EDA disintérica por Campylobacter de 230 casos identificados.



La curva se encuentra en la zona de alarma para EDA Acuosa y para la EDA Disintérica por Campylobacter en la zona de epidemia.

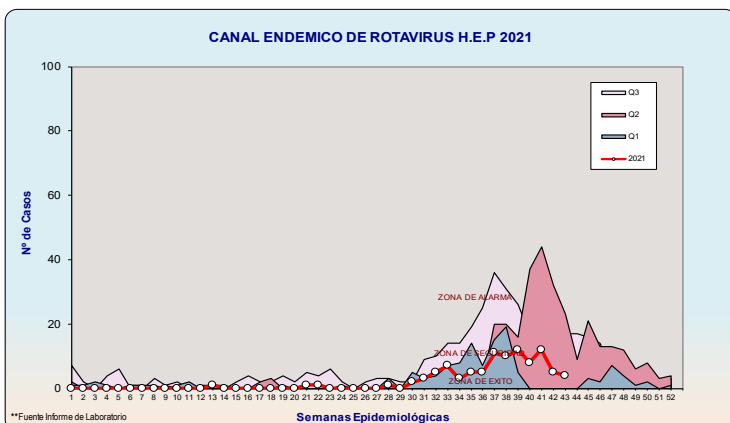
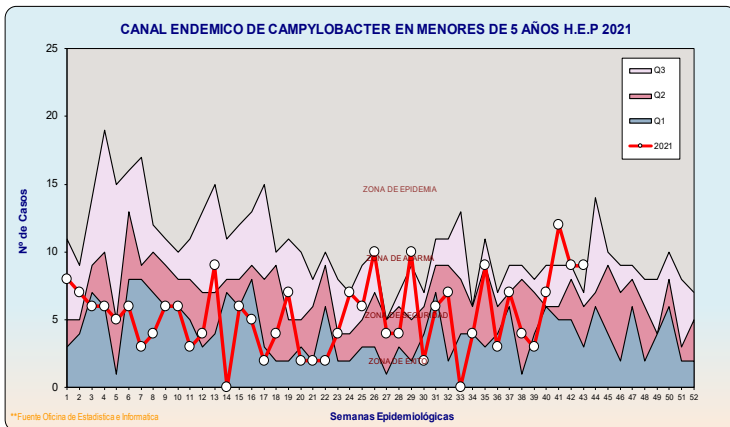


Gráfico 23. Vigilancia de EDA por Rotavirus.

Se identificó 96 casos de EDA por Rotavirus hasta la S.E 43, lo que representó casi 5 veces más que el año 2020.

Luego del incremento en la identificación de casos de EDA por Rotavirus se observa la disminución en las últimas S.E.

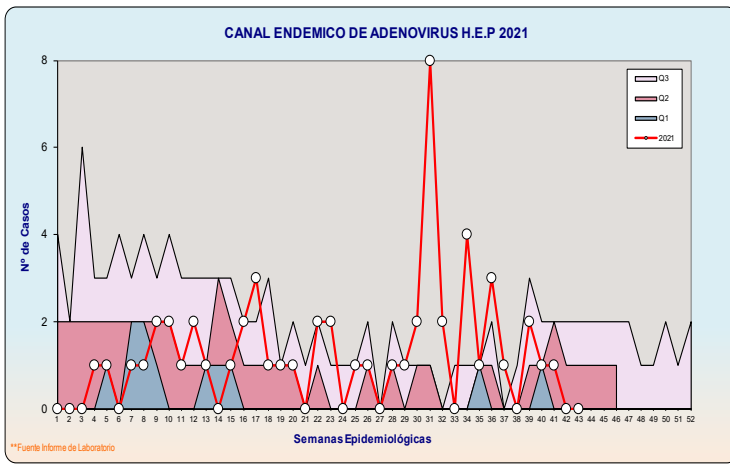


Gráfico 24. Vigilancia de EDAs por Adenovirus.

Se confirmó 54 caso de EDA por Adenovirus a la S.E 43, cifra superior en 45.95% con respecto al año anterior, para el mismo periodo.

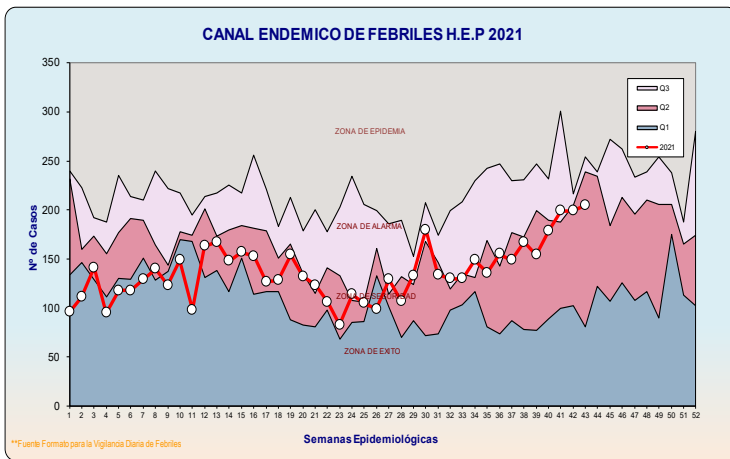


Gráfico 25. Vigilancia de febriles.

Hasta la S.E 43 se han reportado 5912 episodios de febriles, cifra superior en 58.7% en relación a lo reportado el año anterior. La curva se encuentra en la zona de seguridad.

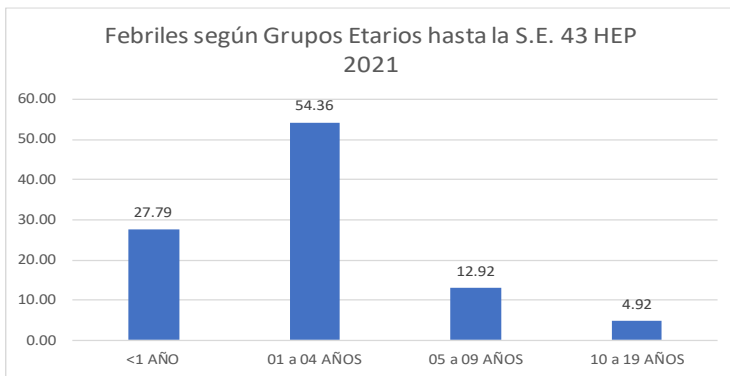
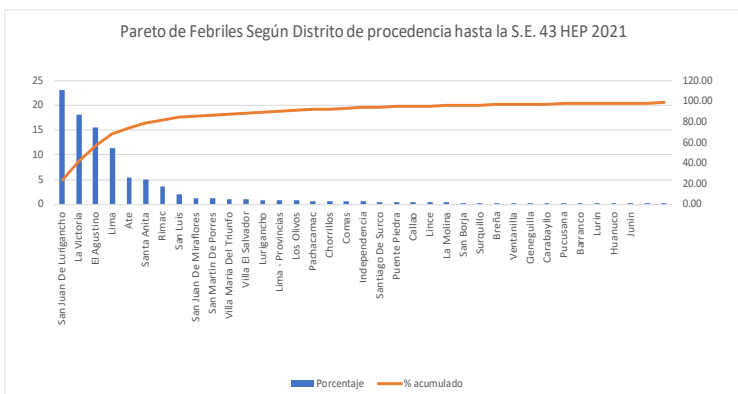


Gráfico 26, 27. Vigilancia de febriles.

La vigilancia de los febriles hasta la S.E 43 muestra que el grupo más afectado fue el de 1 a 4 años (54.36%), seguido de los menores de 1 años (27.79%) y los distritos de donde más frecuentemente procedieron fueron: San Juan de Lurigancho, La Victoria, El Agustino, Lima, Ate, Santa Anita.



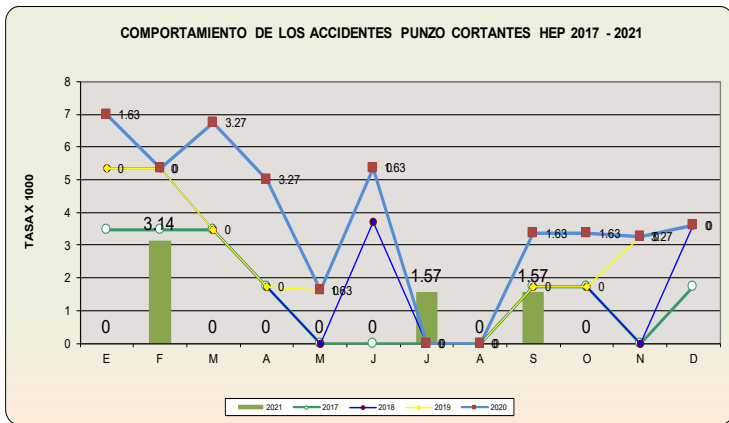


Gráfico 28. Vigilancia de accidentes por material punzo-cortante en trabajadores de salud.

En el mes de Octubre no se reportó casos de accidentes punzo cortante ni casos de TBC Pulmonar entre los trabajadores.

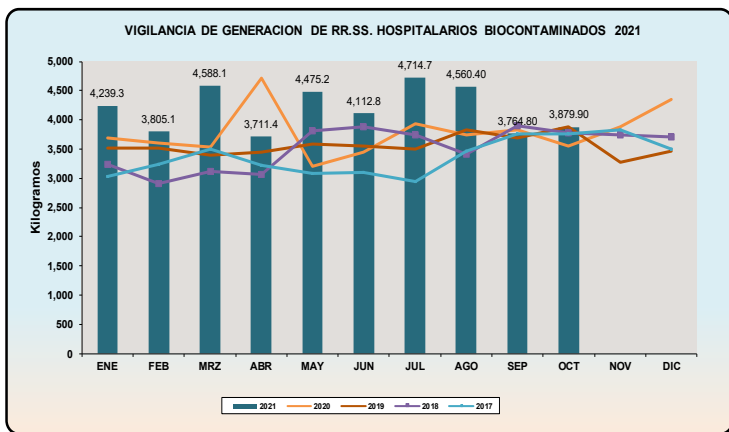
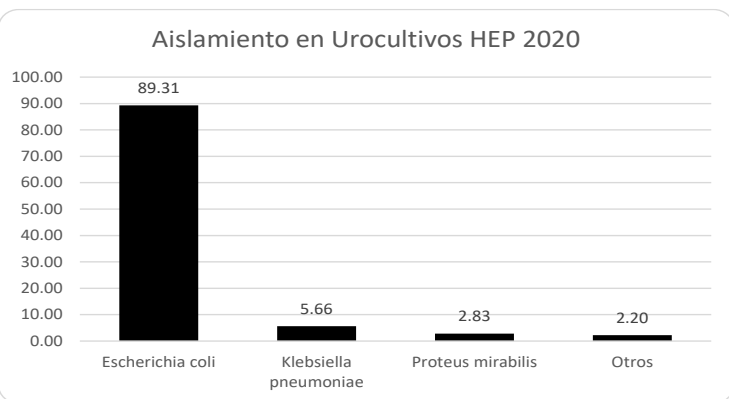


Gráfico 29. Vigilancia de la generación de residuos sólidos hospitalarios biocontaminados.

Durante el mes de Octubre se generó 3879.90 kg de RRSS biocontaminados en el HEP, cifra inferior al promedio del año 2020.



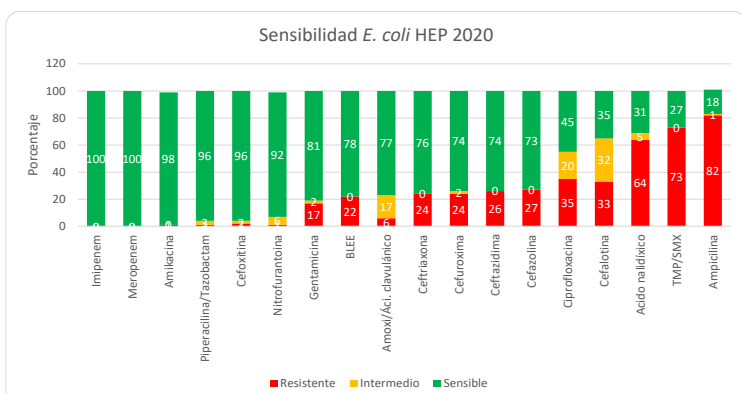
Gráficos 30, 31, 32, 33 34. Vigilancia de Sensibilidad Antibiótica.

Durante el año 2020 se han atendido 855 pacientes para muestra de urocultivo con una positividad de 35%.

El microorganismo más frecuentemente aislado fue *E. coli*.

Fuente: Servicio de Patología Clínica

Elaboración: Oficina de Epidemiología

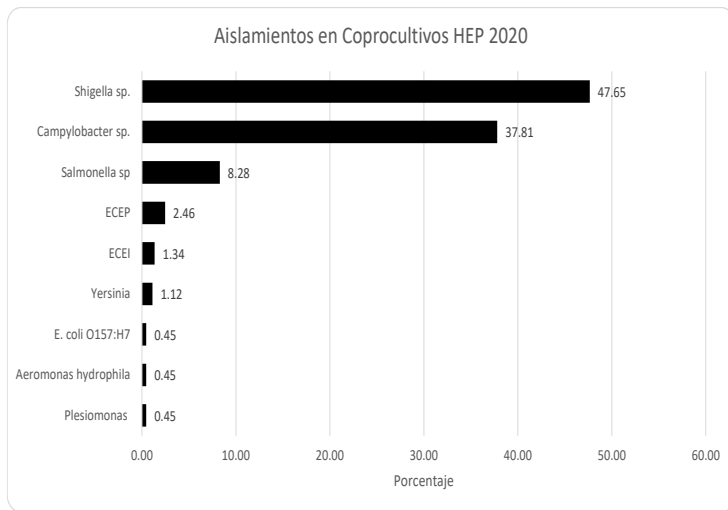


Sensibilidad de *E. coli* aislada en Urocultivos.

Al analizar la sensibilidad antibiótica de *E. coli* se encontró que tenía mayor sensibilidad para , Imipenem, Meropenem, Amikacina, Piperacilina/tazobactam, Cefoxitina, Nitrofurantoina y menor sensibilidad para Ac. Nalidixico, TMP/SMX y Ampicilina.

Fuente: Servicio de Patología Clínica

Elaboración: Oficina de Epidemiología



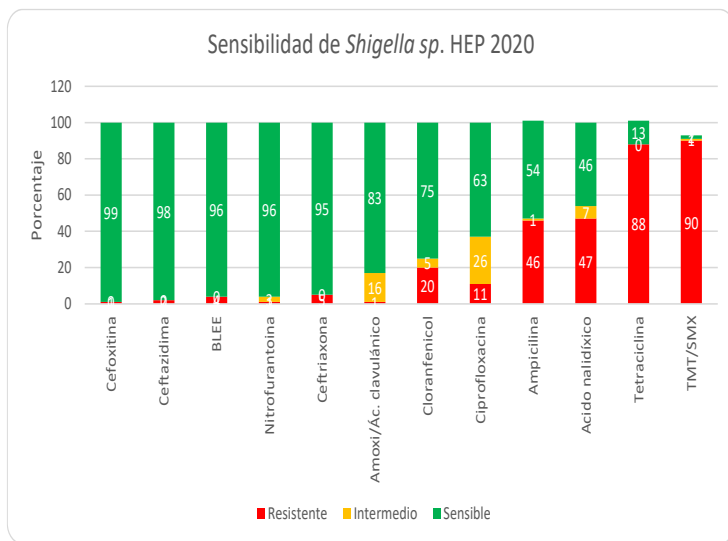
Fuente: Servicio de Patología Clínica

Elaboración: Oficina de Epidemiología

Aislamiento Bacteriano en Coprocultivos

Durante el año 2020 se han atendido 729 pacientes para muestras para coprocultivos, con una positividad de 56%.

Los agentes más frecuentemente aislados fueron *Shigella* (47.65%) y *Campylobacter* (37.81%) .

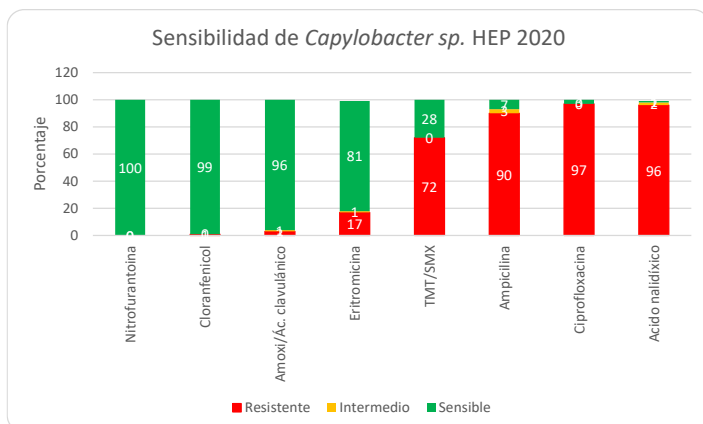


Sensibilidad de *Shigella sp.* aislada en Coprocultivos

Los aislamientos de *Shigella sp.* evaluados presentaron sensibilidad superior al 90% para Cefoxitina, Ceftazidima, Nitrofurantoina y Ceftriaxona. El 4% fue BLEE positivo.

Fuente: Servicio de Patología Clínica

Elaboración: Oficina de Epidemiología



Sensibilidad de *Campylobacter sp.* aislado en Coprocultivos

Para Nitrofurantoina, Cloranfenicol y Amoxicilina/Ac. Clavulánico la sensibilidad de *Campylobacter* superó el 90%. Para Eritromicina fue de 81%.

Fuente: Servicio de Patología Clínica

Elaboración: Oficina de Epidemiología

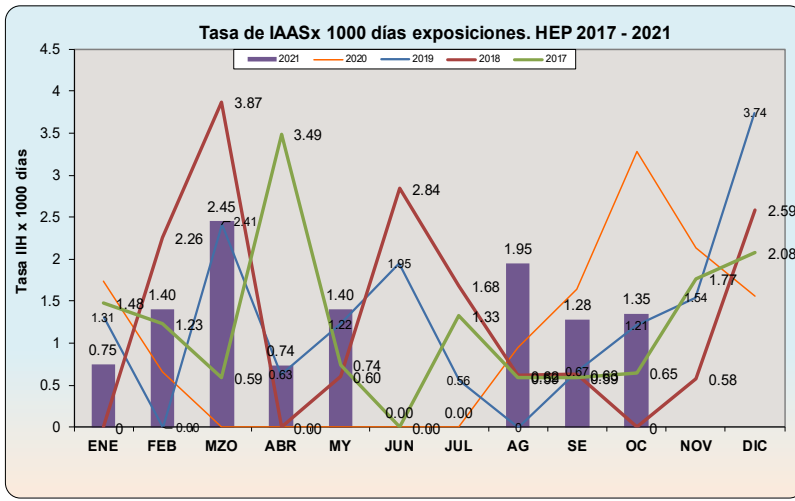


Gráfico 35, 36. Tasa de IAAS x 1000 días exposición, HEP 2017-2021.

La Tasa de Incidencia de IAAS para el mes de Octubre fue 1.35 x 1000 días exposición.

INFECCIONES ASOCIADAS A LA ATENCIÓN DE SALUD (IAAS) 2021

MES	SERVICIO	PESO	CATETER VENOSO CENTRAL (CVC)				CATETER VENOSO PERIFERICO				CATETER URINARIO PERMANENTE				VENTILADOR MECANICO (VM)				HERNIOPLAST ING		
			N° días exposición con CVC	N° de pacientes vigilados	N° ITS asociada a CVC	Tasa de ITS	N° días exposición con CVP	N° de pacientes vigilados	N° ITS asociada a CVP	Tasa de ITS	N° días exposición con CUP	N° de pacientes vigilados	N° ITU asociada a CUP	Tasa de ITU	N° días exposición con VM	N° de pacientes vigilados	N° Neumonías asociadas a VM	Tasa de MNV	No. pac operados	No. IH	Tasa x 100
ENE	UTIP	<1500G	108	11	0	0.0	72	11	0	0.0	74	10	0	0.0	66	10	0	0.0			
	NEONATO	<1500G	0	0	0	0.0	0	0	0	0.0	0	0	0	0.0	0	0	0	0.0			
	NEONATO	1501-2500G	3	1	0	0.0	3	1	0	0.0	3	1	0	0.0	3	1	0	0.0			
	MED PED CIRUG PED	>2500G	45	3	1	22.2	52	7	0	0.0	26	2	0	0.0	26	2	0	0.0			
FEB	UTIP	<1500G	137	14	0	0.0	82	14	0	0.0	103	13	0	0.0	76	13	0	0.0			
	NEONATO	<1500G	0	0	0	0.0	0	0	0	0.0	0	0	0	0.0	0	0	0	0.0			
	NEONATO	1501-2500G	68	4	0	0.0	21	3	0	0.0	21	3	0	0.0	21	4	0	0.0			
	MED PED CIRUG PED	>2500G	6	1	0	0.0	7	1	0	0.0	0	0	0	0.0	0	0	0	0.0			
MZO	UTIP	<1500G	181	15	0	0.0	77	11	0	0.0	126	11	2	15.9	125	13	0	0.0			
	NEONATO	<1500G	0	0	0	0.0	0	0	0	0.0	0	0	0	0.0	0	0	0	0.0			
	NEONATO	1501-2500G	24	1	0	0.0	0	0	0	0.0	0	0	0	0.0	0	0	0	0.0			
	MED PED CIRUG PED	>2500G	47	4	0	0.0	30	3	0	0.0	31	3	0	0.0	30	3	0	0.0			
ABR	UTIP	<1500G	124	12	0	0.0	93	18	0	0.0	69	14	1	14.5	70	12	0	0.0			
	NEONATO	<1500G	0	0	0	0.0	0	0	0	0.0	0	0	0	0.0	0	0	0	0.0			
	NEONATO	1501-2500G	4	2	0	0.0	4	2	0	0.0	3	1	0	0.0	2	1	0	0.0			
	MED PED CIRUG PED	>2500G	23	2	0	0.0	26	4	0	0.0	6	2	0	0.0	6	2	0	0.0			
MAY	UTIP	<1500G	137	13	0	0.0	124	17	0	0.0	70	10	0	0.0	82	10	0	0.0			
	NEONATO	<1500G	0	0	0	0.0	0	0	0	0.0	0	0	0	0.0	0	0	0	0.0			
	NEONATO	1501-2500G	50	2	0	0.0	20	3	0	0.0	12	3	0	0.0	18	3	0	0.0			
	MED PED CIRUG PED	>2500G	11	2	0	0.0	22	4	0	0.0	1	1	0	0.0	3	2	0	0.0			
JUN	UTIP	<1500G	86	13	0	0.0	67	16	0	0.0	37	6	0	0.0	35	8	0	0.0			
	NEONATO	<1500G	0	0	0	0.0	0	0	0	0.0	0	0	0	0.0	0	0	0	0.0			
	NEONATO	1501-2500G	28	2	0	0.0	21	2	0	0.0	8	1	0	0.0	11	2	0	0.0			
	MED PED CIRUG PED	>2500G	28	2	0	0.0	0	0	0	0.0	6	2	0	0.0	6	2	0	0.0			
JUL	UTIP	<1500G	140	16	0	0.0	122	20	0	0.0	105	13	0	0.0	103	14	0	0.0			
	NEONATO	<1500G	16	1	0	0.0	9	1	0	0.0	0	0	0	0.0	17	1	0	0.0			
	NEONATO	1501-2500G	0	0	0	0.0	2	1	0	0.0	0	0	0	0.0	0	0	0	0.0			
	MED PED CIRUG PED	>2500G	71	6	0	0.0	32	7	0	0.0	35	3	0	0.0	37	3	0	0.0			
AG	UTIP	<1500G	89	10	0	0.0	131	10	0	0.0	86	9	0	0.0	89	10	0	0.0			
	NEONATO	<1500G	17	1	0	0.0	0	0	0	0.0	0	0	0	0.0	0	0	0	0.0			
	NEONATO	1501-2500G	31	1	0	0.0	4	1	0	0.0	31	1	0	0.0	31	1	0	0.0			
	MED PED CIRUG PED	>2500G	82	6	0	0.0	13	3	0	0.0	11	2	0	0.0	21	2	0	0.0			
SE	UTIP	<1500G	110	10	1	9.1	406	68	0	0.0	6	1	0	0.0	31	1	0	0.0			
	NEONATO	<1500G	0	0	0	0.0	548	116	0	0.0	0	0	0	0.0	0	0	0	0.0			
	NEONATO	1501-2500G	8	1	0	0.0	3	1	0	0.0	0	0	0	0.0	0	0	0	0.0			
	MED PED CIRUG PED	>2500G	66	3	0	0.0	368	79	0	0.0	0	0	0	0.0	31	1	0	0.0			
OCT	UTIP	<1500G	103	12	1	9.71	85	11	0	0.0	72	9	0	0.0	57	9	0	0.0			
	NEONATO	<1500G	14	1	0	0.0	6	1	0	0.0	0	0	0	0.0	5	1	0	0.0			
	NEONATO	1501-2500G	53	3	0	0.0	14	3	0	0.0	15	1	0	0.0	15	1	0	0.0			
	MED PED CIRUG PED	>2500G	6	4	1	16.67	436	100	0	0.0	6	1	0	0.0	35	2	0	0.0			
TOTAL						495	99	0	0.0	7	1	0	0.0	0	0	0	0.0	6	0	0.0	

HOSPITAL

UCI (NEONATOLOGÍA)

UCI (PEDIATRÍA)

Tasa IH x 1000.	DIAS exposición	No. pacientes vigilados	No. IH	Tasa IHx 1000	Tasa IH x 1000.	DIAS exposición	No. pacientes vigilados	No. IH	Tasa IHx 1000	Tasa IH x 1000.	DIAS exposición	No. pacientes vigilados	No. IH	Tasa IHx 1000
	Octubre, 2021					Octubre, 2021					Octubre, 2021			
	237	22	2	8.44		68	5	0	0.00		103	12	1	9.71
	1037	215	0	0.00		21	5	0	0.00		85	11	0	0.00
	100	12	0	0.00		15	1	0	0.00		72	9	0	0.00
	112	13	0	0.00		20	2	0	0.00		57	9	0	0.00
TOTAL	1486	262	2	1.35	TOTAL	124	13	0	0.00	TOTAL	317	41	1	3.15

Durante el mes de Octubre se reportó dos (02) casos de IAAS, correspondiente a una(01) ITS asociada a CVC en el SCI (Neonatología) y otra en el Servicio de Medicina Pediátrica.

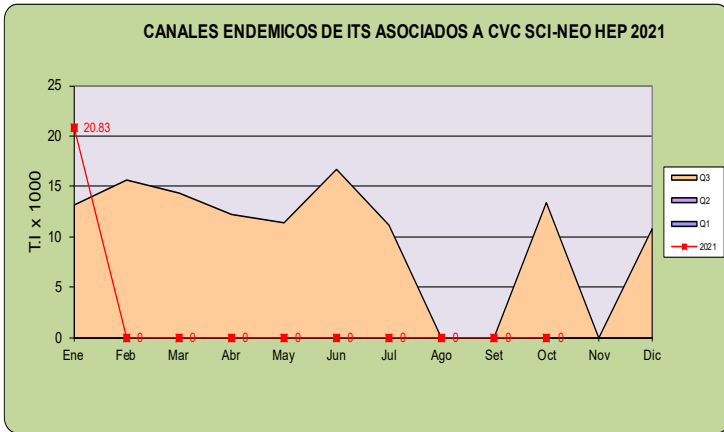


Gráfico 37. Tasa de IAAS x 1000 días exposición Asociado a CVC en el Servicio de Cuidados Intensivos (Neonatos) año 2021, según mes.

En el mes de Octubre no se reportó casos de ITS asociada a CVC en neonatos.

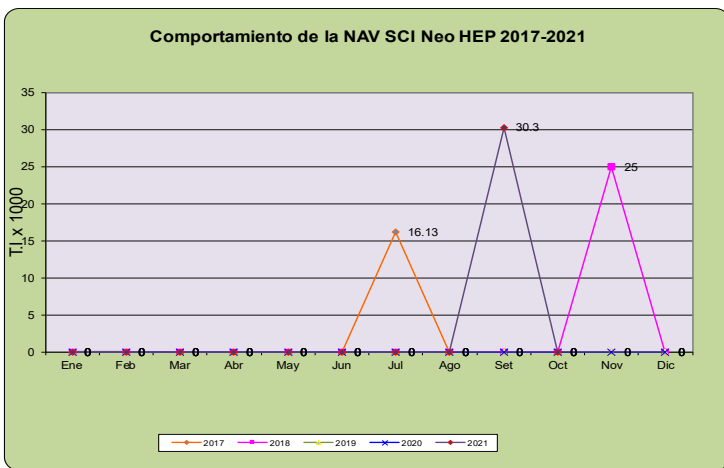


Gráfico 38. Tasa de IAAS x 1000 días exposición Asociado a VM en el Servicio de Cuidados Intensivos (Neonatos) año 2021, según mes.

En el mes de Octubre no se reportó casos de NAV en neonatos.

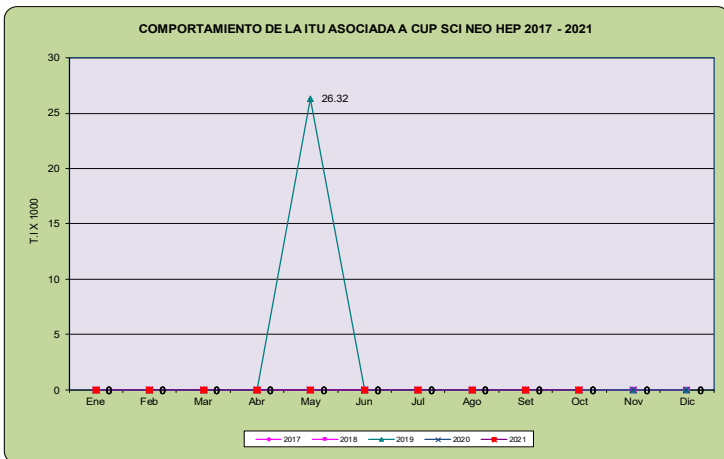


Gráfico 39. Tasa de IAAS x 1000 días exposición Asociado a CUP en el Servicio de Cuidados Intensivos (Neonatos) año 2021, según mes.

En el mes de Octubre no se reportó casos de infección urinaria asociada a CUP en neonatos.

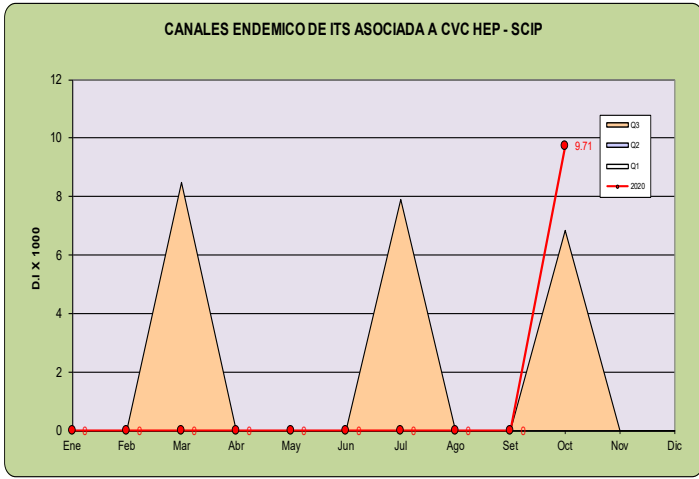


Gráfico 40.Tasa de IAAS x 1000 días exposición Asociado a CVC en el Servicio de Cuidados Intensivos (Pediatria) año 2021, según meses.

En el mes de Octubre se reportó un caso (1) ITS asociada a CV en el SCI (Pediatria), lo que representó una T.I de 9.71 x 1000 días exposición.

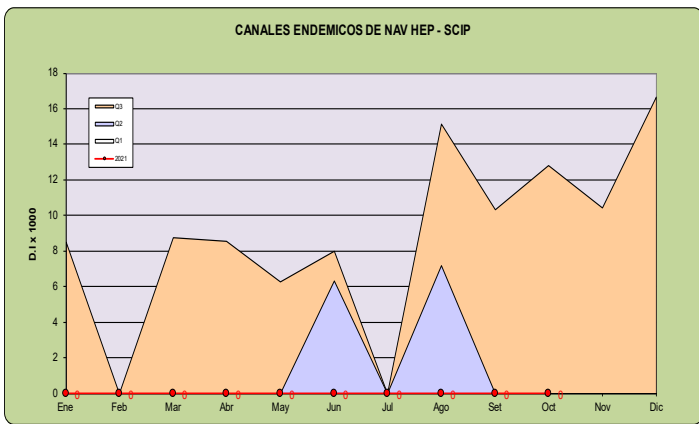


Gráfico 41.Tasa de IAAS x 1000 días exposición Asociado a VM en el Servicio de Cuidados Intensivos (Pediatria) año 2021, según mes.

Durante el mes de Octubre no se reportó casos de NAV en el SCI (Pediatria).

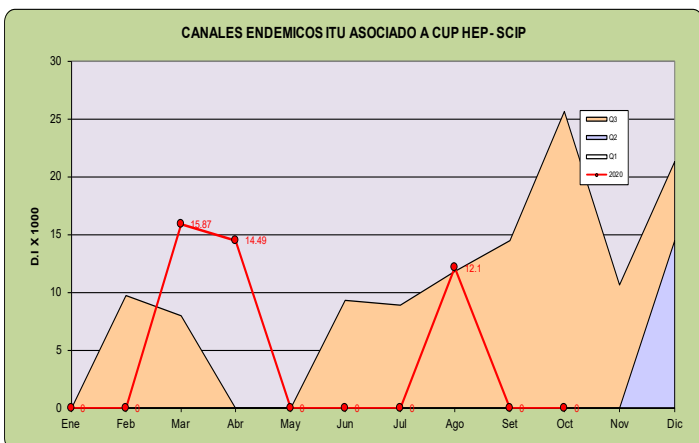


Gráfico 42.Tasa de IAAS x 1000 días exposición Asociado a CUP en el Servicio de Cuidados Intensivos (Pediatria) año 2021, según mes.

En el mes de Octubre no se reportó casos de ITU asociada a CUP en el SCI (Pediatria).