

Dirección General:

Dr. Fernando W. Ramos Neyra

E-mail: framos@hep.gob.pe

Sub-Dirección General:

Dr. Adolfo Ubidia Barrante

E-mail: aubidia@hep.gob.pe

Elaborado por:

Dr. Hugo Mezarina Esquivel

Jefe de la Oficina de Epidemiología y Salud Ambiental

E-mail: hmezarina@hep.gob.pe

Equipo de Epidemiología y Salud Ambiental:

Lic. Ruth Castañeda C.

Ing. Evelyn Becerra S.

Srta. Katerine Salas C.

Lic. Ana Rivera G.

Teléfonos:

(511) 474-3200 /

(511) 474-9820

Anexo de Epidemiología: 260

Web: www.hep.gob.pe

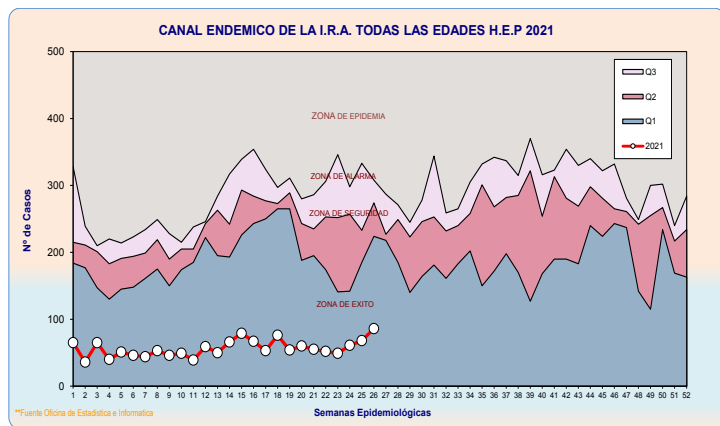
Con la colaboración de la Oficina de Estadística e Informática

CANALES ENDEMICOS 2021

Semanas Epidemiológicas 22 a 26

Endemic Channels, epiweeks 22 to 26

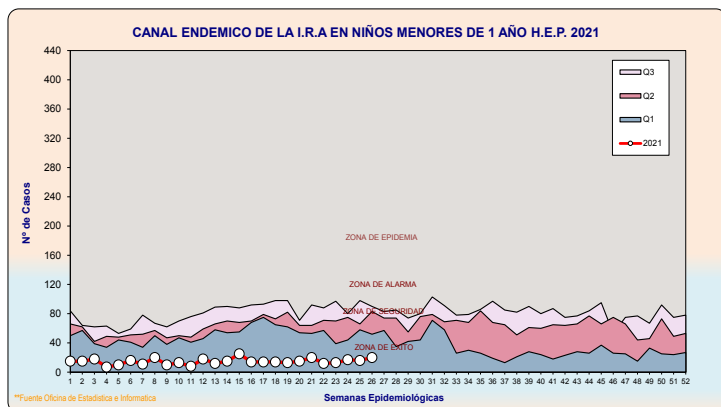
Canales endémicos



Gráficos 1. Canal endémico de IRA, Todas las edades.

A la S.E 26 se han reportado 1469 episodios de IRA, cifra inferior al año anterior en 25.17% , donde se reportó 1963 episodios.

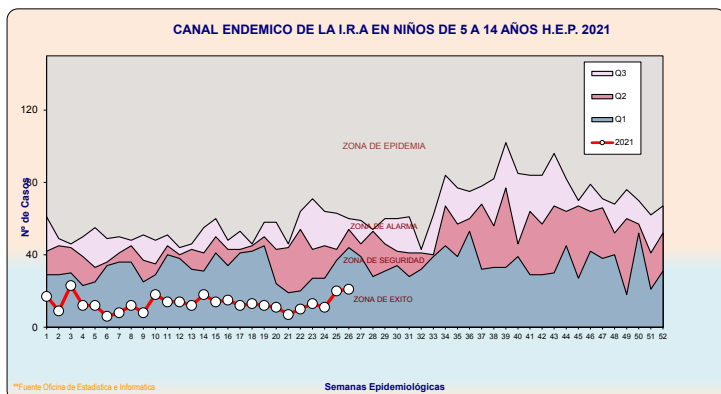
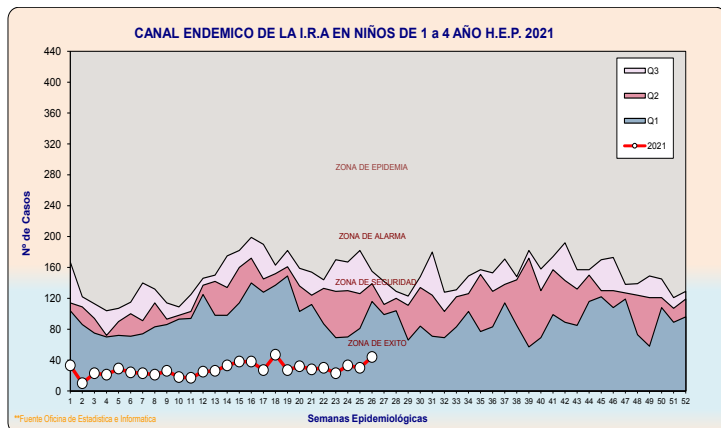
La curva se encuentra actualmente en la zona de éxito.



Gráficos 2, 3 y 4. Canales endémicos de IRA en menores de 1 año, 1-4 años y 5-14 años.

El análisis de la IRA por grupos de edad, muestra que a la S.E 26 en los menores de 1 año se presentaron 381 episodios de IRA, en los de 1 a 4 años 726 episodios y en los de 5 a 14 años 342 episodios, cifras inferiores al año anterior en 30.69%, 27.33% y 14.93% respectivamente.

La curva para todos los grupos etarios se encuentra en la zona de éxito.



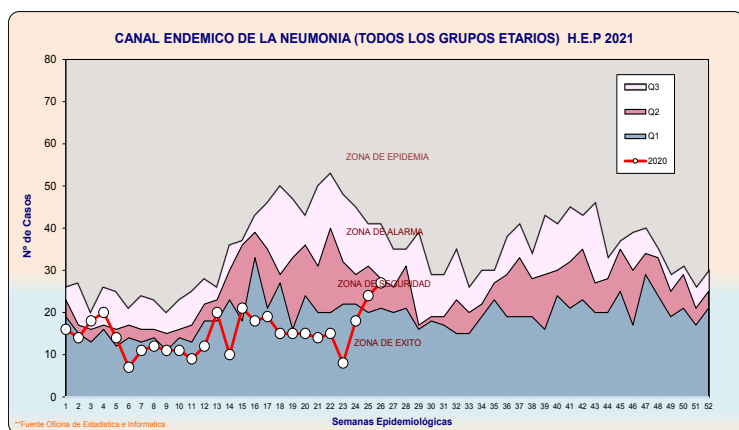
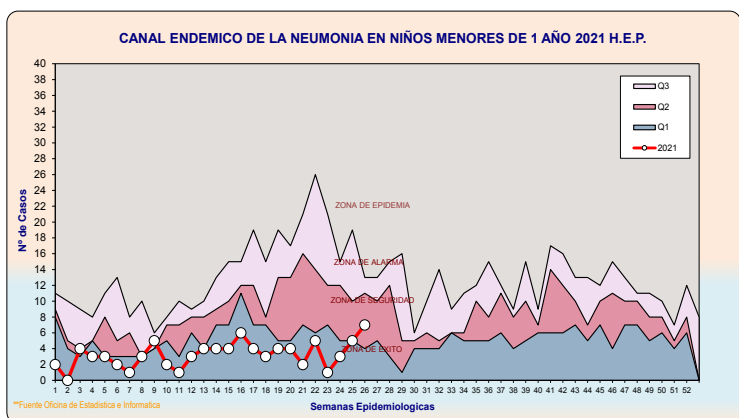


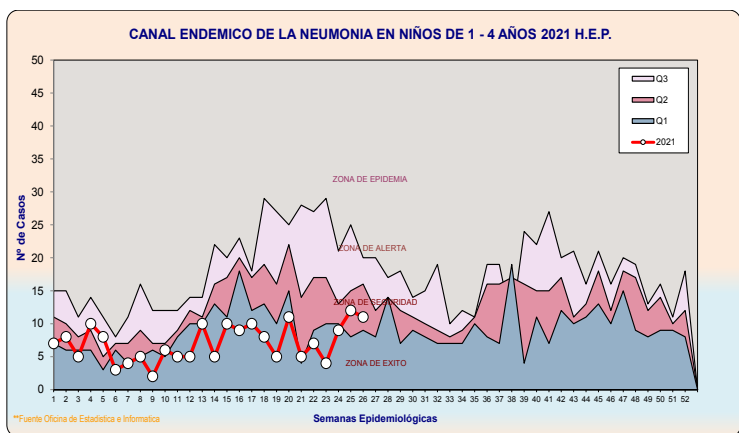
Gráfico 5, 6, 7 y 8. Canales endémicos de neumonías por grupos de edad.

A la S.E 26 los episodios de neumonía en los menores de 5 años representó el 68.27% (269/394) de todos los episodios reportados.

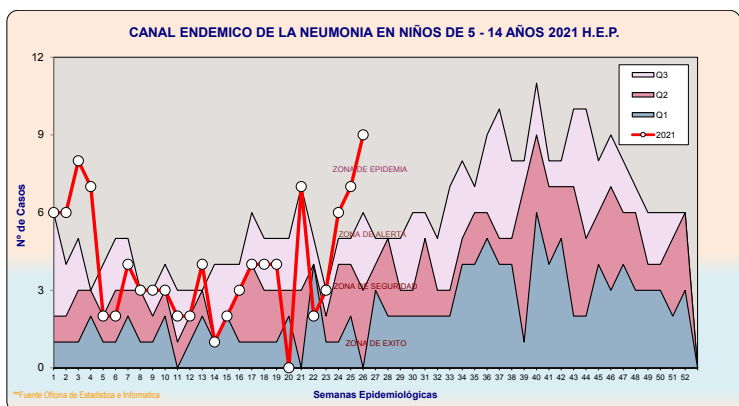
Actualmente la curva para todos los grupos etarios se encuentra en la zona de seguridad.



Hasta la S.E 26 se han reportado 269 episodios de neumonía en menores de 5 años, cifra similar con respecto al año 2020 donde se reportó 264 episodios de neumonía.



En los menores de 1 año se reportó 85 episodios cifras inferiores en 33.59%, en los de 1 a 4 años 184 episodios, en los de 5 a 14 años 104 episodios, cifras superiores en 35.29 y 136.36%, respecto al año anterior para el mismo periodo, respectivamente.



De acuerdo al número de episodios notificados de neumonía por grupos etarios, a la S.E 26 la curva se encuentra en la zona de seguridad para los menores de un años y de 1 a 4 años y en la zona de epidemia para los de 5 a 14.

Tasa de Notificación de IRA en < de 5 años HEP 2021

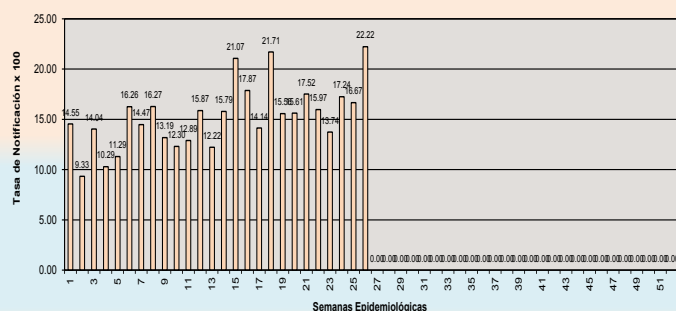
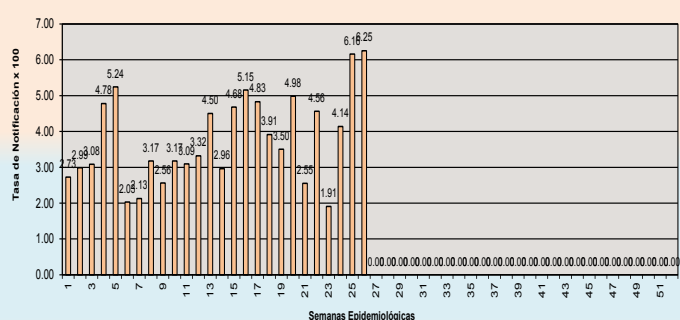


Gráfico 9, 10. Tasa de Notificación de IRAS y Neumonías en menores de 5 años

La tasa promedio de notificación de casos de IRA en menores de 5 años en las 26 primeras S.E fue de 15.55 x 100 y la tasa promedio de notificación de los episodios de neumonía fue de 3.79 x 100.

Es decir que de cada 100 atendidos 15.55 fueron episodios de IRAs y 3.79 Neumonías.

Tasa de Notificación de Neumonías en < de 5 años HEP 2021



Tasa de Severidad de Neumonía en < 5 años HEP 2021

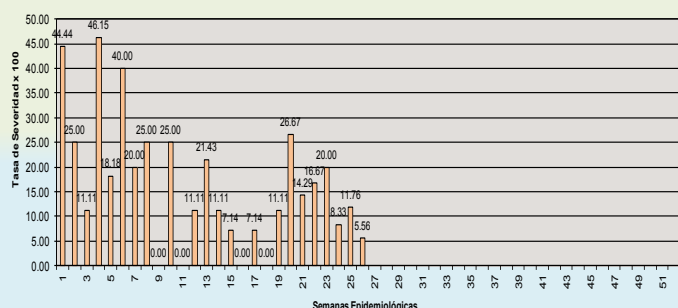
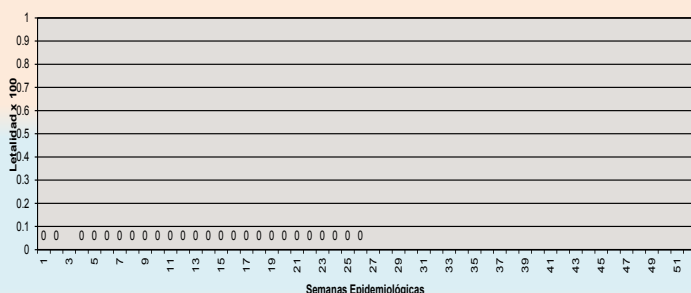


Gráfico 11, 12. Tasa de Severidad y letalidad de Neumonía en menores de 5 años.

La tasa de severidad de neumonía a la S.E 26 fue de 15.56 x 100 lo que traduce la probabilidad de hospitalización que tienen los pacientes que sufren un episodio de neumonía y son atendidos en el HEP.

Tasa de Letalidad por Neumonía en < de 5 años HEP 2021



A la S.E 26 la tasa de letalidad fue de 0 x 100.

Vigilancia de Virus Respiratorio HEP-2021

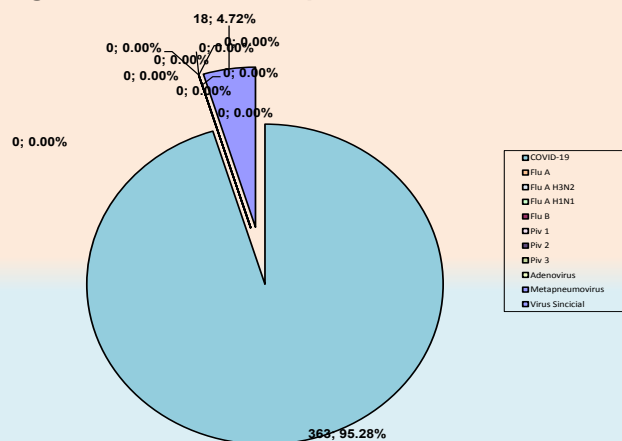


Gráfico 13. Vigilancia de influenza y otros virus respiratorios.

A la S.E 26 el 95.28% de las identificaciones correspondió a SARS-CoV 2 y el 4.72% a VSR. En las últimas S.E se comenzó a identificar VSR de manera sostenida.

CANAL ENDEMICO DE ASMA BRONQUIAL EN MENORES DE 5 AÑOS H.E.P 2021

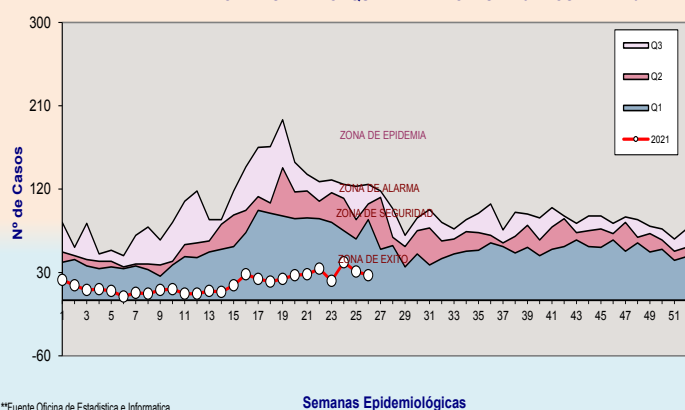
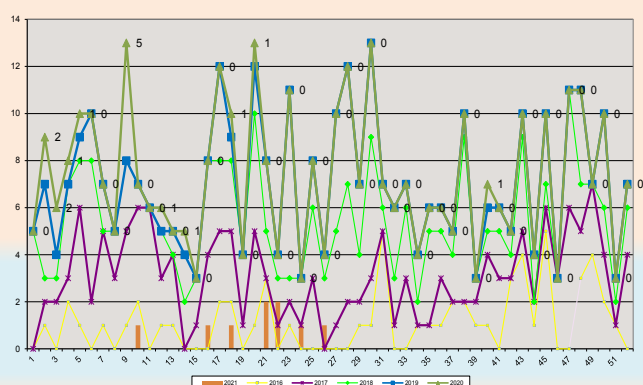


Gráfico 14. Vigilancia de Asma Bronquial.

Hasta la S.E 26 se han reportado 465 episodios de SOB/ASMA, cifra inferior en 13.08% a lo reportado el año 2020 para el mismo periodo.

El SOB/ASMA se encuentra en la actualidad en la zona de éxito evidenciándose una tendencia al incremento.

Comportamiento de los Casos Probables de Tos Ferina por S.E HEP 2016-2021



A la semana 26 se ha reportado 09 caso probable de Tos Ferina.

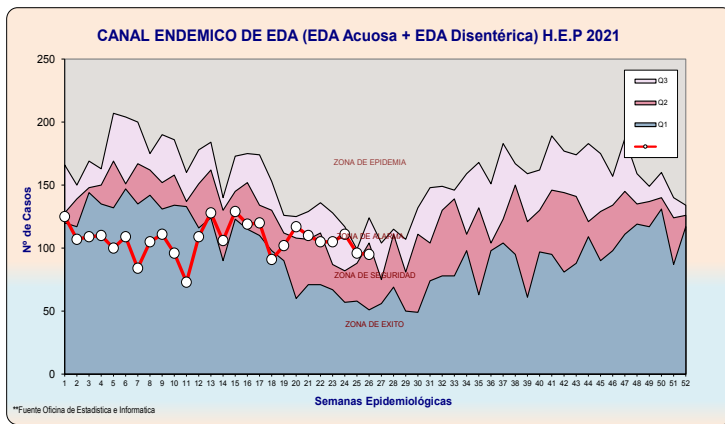
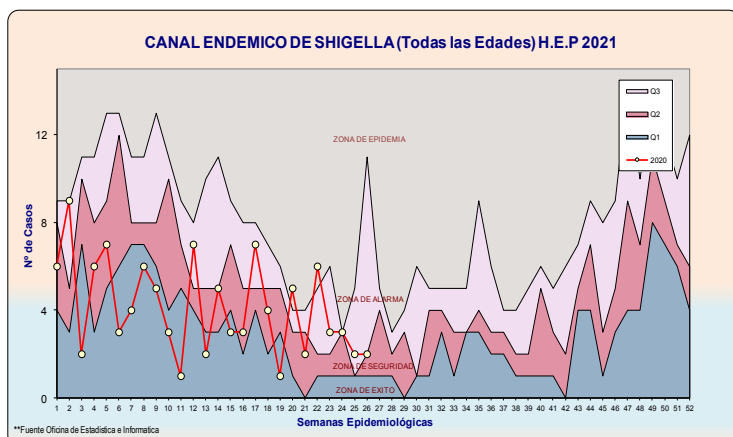
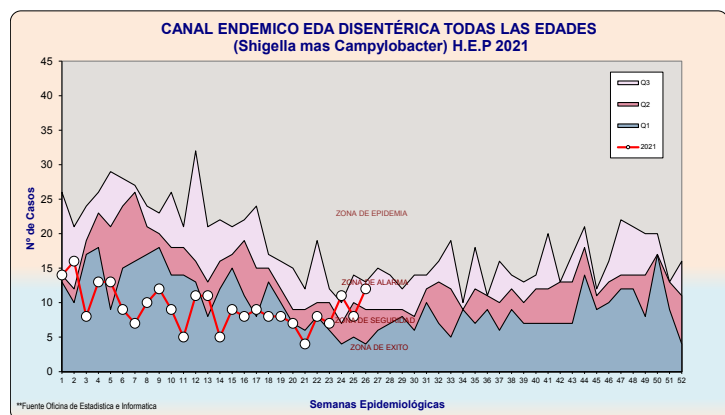
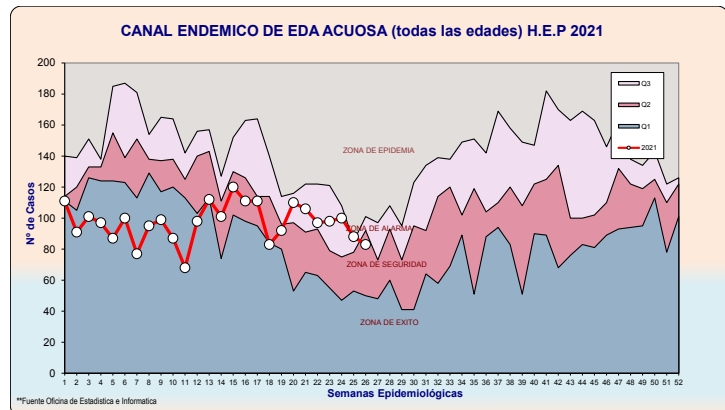


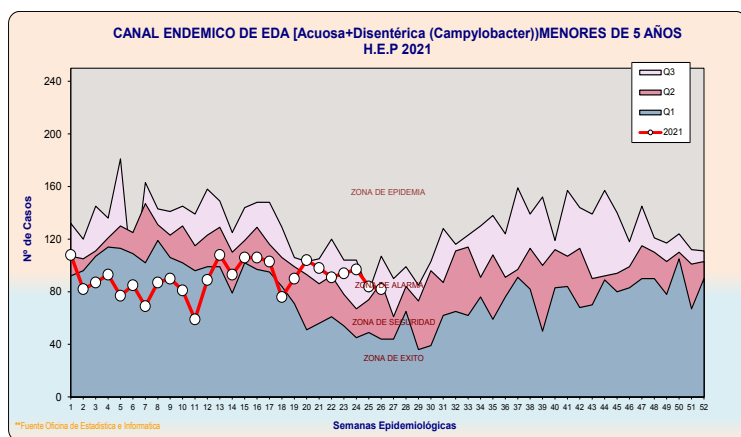
Gráfico 16, 17, 18, 19 Canales endémicos de la EDA todas las edades.

Entre la EDA Acuosa y Disentérica en todos los grupos etarios, a la S.E. 26 se han reportado 2765 episodios; cifra superior en 50.19% con relación al año 2020 para el mismo periodo, donde se reportó 1841 episodios.

Los episodios de EDA Acuosa representaron el 91.25% (2523 episodios) y los episodios de EDA Disentérica el 8.75% (242 episodios).



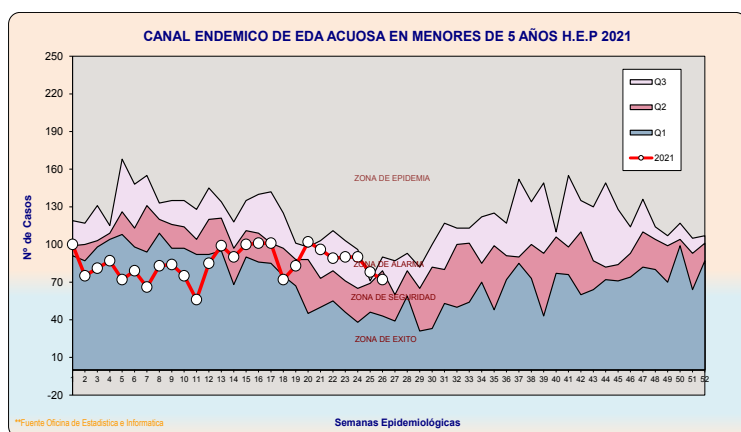
A la S.E 26 se identificó Shigella en 107 casos, cifra similar al año anterior . La curva se encuentra en la zona de seguridad.



Gráficos 20, 21, 22 Canales Endémicos de la EDA en menores de 5 años.

A la S.E 26 el 83.79% de los episodios de EDA se presentaron en los niños menores de 5 años.

El número de episodios de EDA acuosa en menores de 5 años hasta la S.E 26 fue de 2206 episodios y para EDA disenterica por Campylobacter de 130 casos identificados.



La curva se encuentra en la zona de alarma para EDA Acuosa y en la zona de epidemia para la EDA Disenterica por Campylobacter.

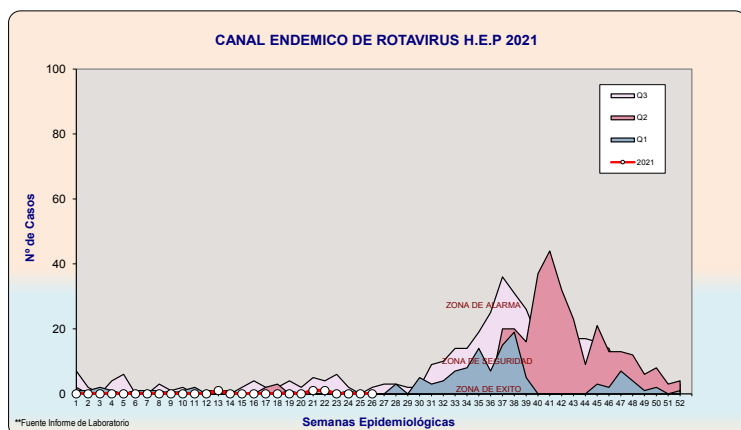
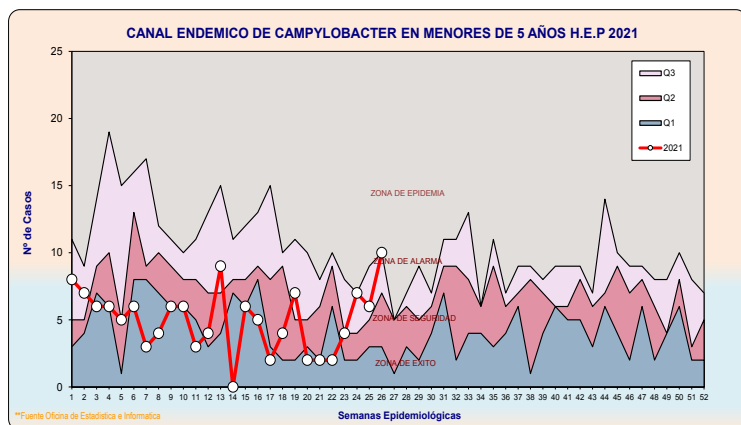


Gráfico 23. Vigilancia de EDA por Rotavirus.

Se identifico tres (3) casos de EDA por Rotavirus hasta la S.E 26, lo que representó un 75% menos que el año 2020.

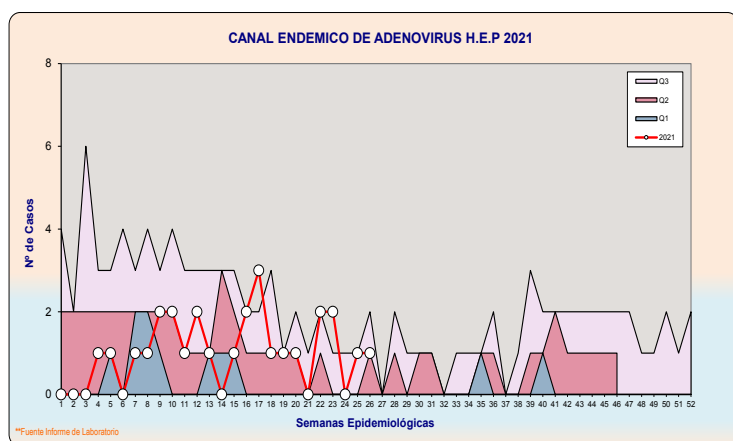


Gráfico 24. Vigilancia de EDAs por Adenovirus.

Se confirmó 27 caso de EDA por Adenovirus a la S.E 26, cifra inferior en 20.59% con respecto al año anterior, para el mismo periodo.

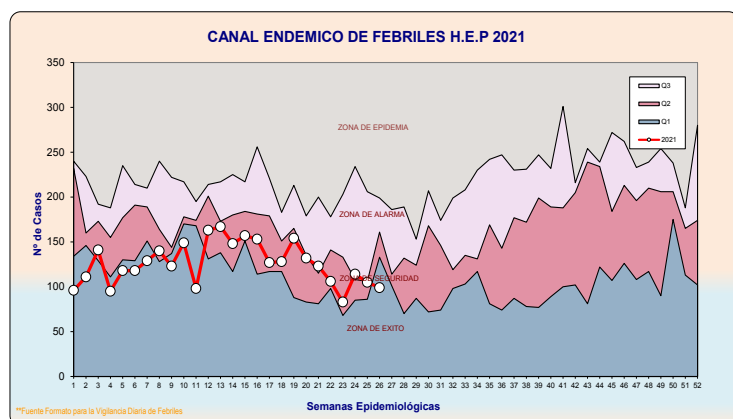


Gráfico 25. Vigilancia de febriles.

Hasta la S.E 26 se han reportado 3277 episodios de febriles, cifra superior en 23.52% en relación a lo reportado el año anterior. La curva se encuentra en la zona de éxito.

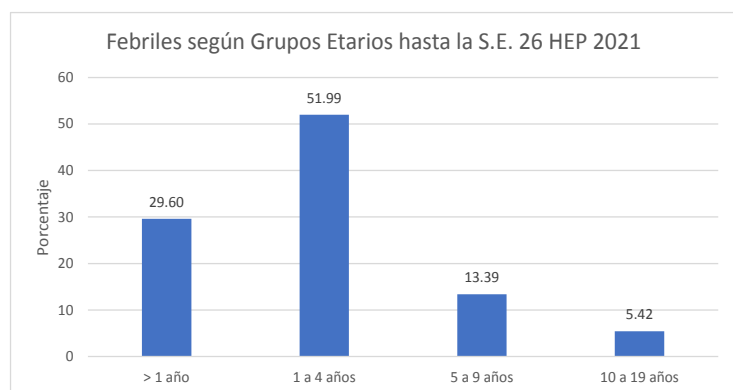
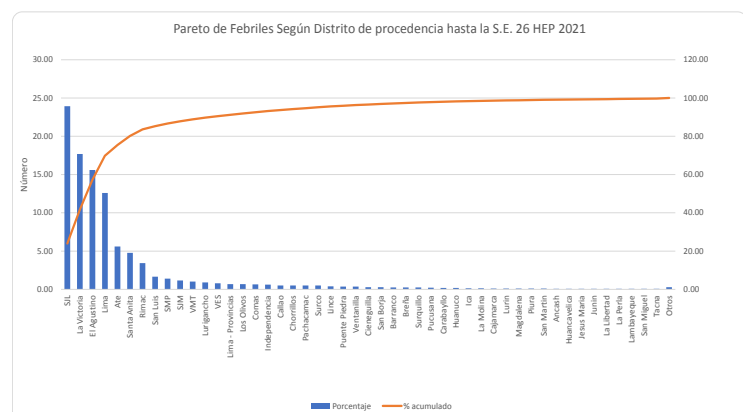
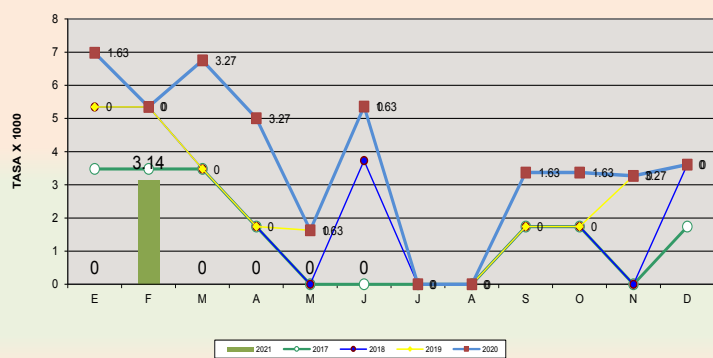


Gráfico 26, 27. Vigilancia de febriles.

La vigilancia de los febriles hasta la S.E 26 muestra que el grupo más afectado fue el de 1 a 4 años (51.99%), seguido de los menores de 1 años (29.60%) y los distritos de donde procedieron más frecuentemente fueron: San Juan de Lurigancho, El Agustino, La Victoria, Lima, Santa Anita y Ate.

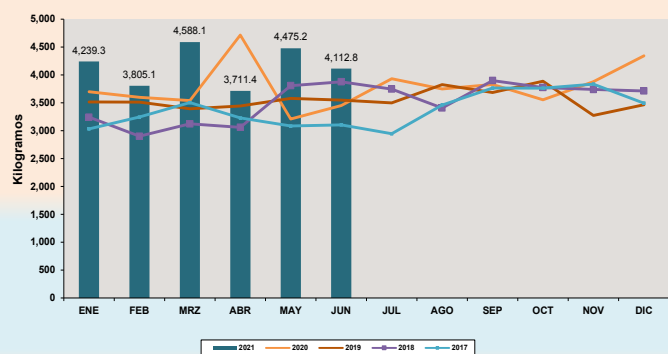


COMPORTAMIENTO DE LOS ACCIDENTES PUNZO CORTANTES HEP 2017 - 2021

**Gráfico 28. Vigilancia de accidentes por material punzo-cortante en trabajadores de salud.**

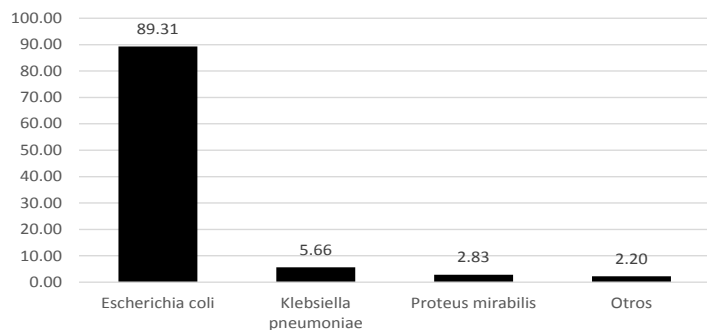
En el mes de Junio no se reportó casos de accidentes punzo cortantes, ni casos de TBC Pulmonar entre los trabajadores.

VIGILANCIA DE GENERACION DE RR.SS. HOSPITALARIOS BIOCONTAMINADOS 2021

**Gráfico 29. Vigilancia de la generación de residuos sólidos hospitalarios biocontaminados.**

Durante el mes de Junio se generó 4112.80 kg de RRSS biocontaminados en el HEP, cifra superior al promedio del año 2020.

Aislamiento en Urocultivos HEP 2020

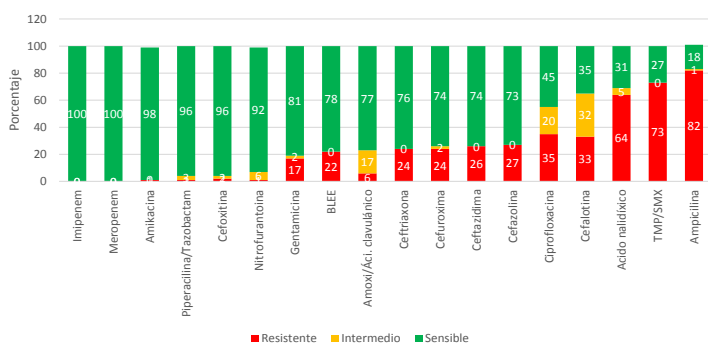
**Gráficos 30, 31, 32, 33 34. Vigilancia de Sensibilidad Antibiótica.**

Durante el año 2020 se han atendido 855 pacientes para muestra de urocultivo con una positividad de 35%.

El microorganismo más frecuentemente aislado fue *E. coli*.

Fuente: Servicio de Patología Clínica

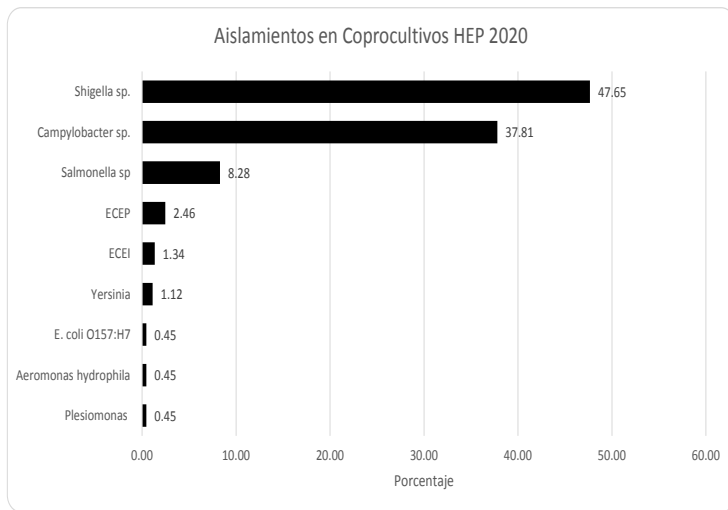
Elaboración: Oficina de Epidemiología

Sensibilidad *E. coli* HEP 2020**Sensibilidad de *E. coli* aislada en Urocultivos.**

Al analizar la sensibilidad antibiótica de *E. coli* se encontró que tenía junior sensibilidad para , Imipenem, Meropenem, Amikacina, Piperacilina/tazobactam, Cefoxitina, Nitrofurantoina y menor sensibilidad para Ac. Nalidixico, TMP/SMX y Ampicilina.

Fuente: Servicio de Patología Clínica

Elaboración: Oficina de Epidemiología



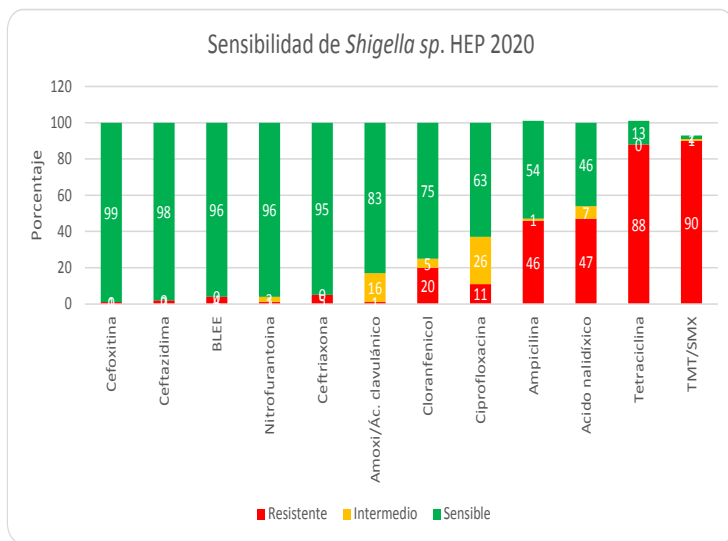
Fuente: Servicio de Patología Clínica

Elaboración: Oficina de Epidemiología

Aislamiento Bacteriano en Coprocultivos

Durante el año 2020 se han atendido 729 pacientes para muestras para coprocultivos, con una positividad de 56%.

Los agentes más frecuentemente aislados fueron *Shigella* (47.65%) y *Campylobacter* (37.81%) .

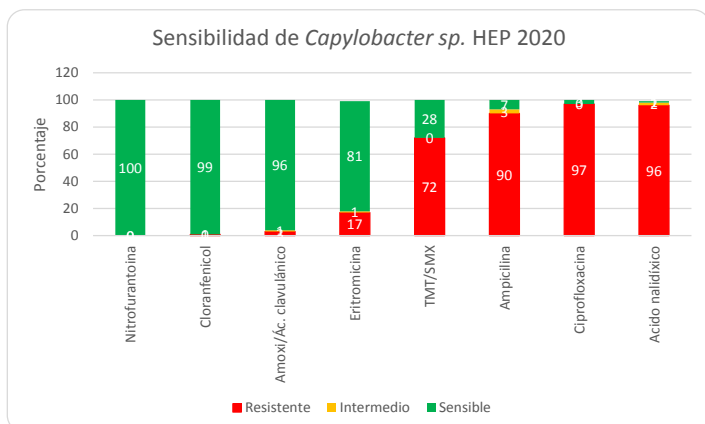


Sensibilidad de *Shigella* sp. aislada en Coprocultivos

Los aislamientos de *Shigella* sp. evaluados presentaron sensibilidad superior al 90% para Cefoxitina, Ceftazidima, Nitrofurantoina y Ceftriaxona. El 4% fue BLEE positivo.

Fuente: Servicio de Patología Clínica

Elaboración: Oficina de Epidemiología



Sensibilidad de *Campylobacter* sp. aislado en Coprocultivos

Para Nitrofurantoina, Cloranfenicol y Amoxicilina/Ac. Clavulánico la sensibilidad de *Campylobacter* superó el 90%. Para Eritromicina fue de 81%.

Fuente: Servicio de Patología Clínica

Elaboración: Oficina de Epidemiología

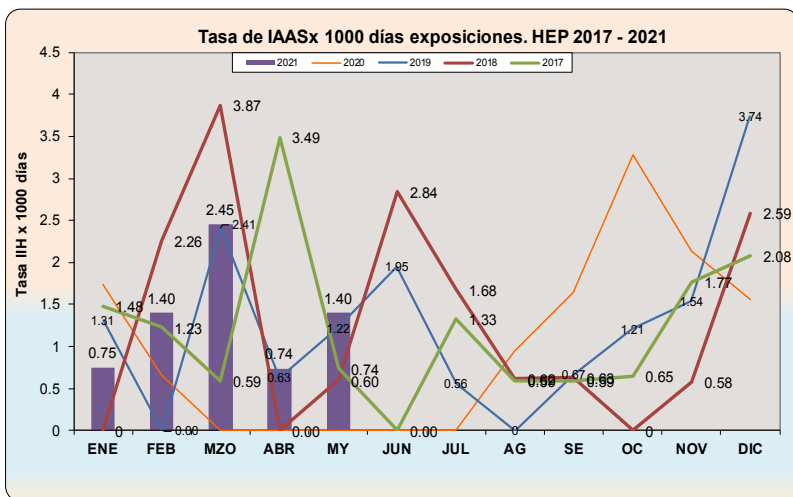


Gráfico 35, 36. Tasa de IAAS x 1000 días exposición, HEP 2016-2020.

La Tasa de Incidencia de IAAS para el mes de Junio fue 0 x 1000 días exposición.

INFECCIONES ASOCIADAS A LA ATENCIÓN DE SALUD (IASS) 2021

MES	SERVICIO	PESO	CATETER VENOSO CENTRAL (CVC)				CATETER VENOSO PERIFERICO				CATETER URINARIO PERMANENTE				VENTILADOR MECANICO (VM)				HERNIOPLAST ING		
			N° dias exposicion con CVC	N° de pacientes vigilados	N° ITS asociada a CVC	Tasa de ITS	N° dias exposicion con CVP	N° de pacientes vigilados	N° ITS asociada a CVP	Tasa de ITS	N° dias exposicion con CUP	N° de pacientes vigilados	N° ITU asociada a CUP	Tasa de ITU	N° dias exposicion con VM	N° de pacient es vigilado s	N° Neumonias asociado a VM	Tasa de NMN	No. pac operados	No. IH	Tasa x 100
ENE	UTIP		108	11	0	0.0	72	11	0	0.0	74	10	0	0.0	66	10	0	0.0			
	NEONATO	<1500G	0	0	0	0.0	0	0	0	0.0	0	0	0	0.0	0	0	0	0.0			
		1501-2500G	3	1	0	0.0	3	1	0	0.0	3	1	0	0.0	3	1	0	0.0			
		>2500G	45	3	1	22.2	52	7	0	0.0	26	2	0	0.0	26	2	0	0.0			
	MED PED		126	8	0	0.0	271	47	0	0.0	7	1	0	0.0	31	1	0	0.0			
	CIRUG PED		56	4	0	0.0	359	82	0	0.0	0	0	0	0.0	0	0	0	0.0	1	0	0.0
FEB	UTIP		137	14	0	0.0	82	14	0	0.0	103	13	0	0.0	76	13	0	0.0			
	NEONATO	<1500G	0	0	0	0.0	0	0	0	0.0	0	0	0	0.0	0	0	0	0.0			
		1501-2500G	68	4	0	0.0	21	3	0	0.0	21	3	0	0.0	21	4	0	0.0			
		>2500G	6	1	0	0.0	7	1	0	0.0	0	0	0	0.0	0	0	0	0.0			
	MED PED		77	4	2	26.0	262	56	0	0.0	3	1	0	0.0	28	1	0	0.0			
	CIRUG PED		0	0	0	0.0	515	99	0	0.0	0	0	0	0.0	0	0	0	0.0	1	0	0.0
MZO	UTIP		181	15	0	0.0	77	11	0	0.0	126	11	2	15.9	125	13	0	0.0			
	NEONATO	<1500G	0	0	0	0.0	0	0	0	0.0	0	0	0	0.0	0	0	0	0.0			
		1501-2500G	24	1	0	0.0	0	0	0	0.0	0	0	0	0.0	0	0	0	0.0			
		>2500G	47	4	0	0.0	30	3	0	0.0	31	3	0	0.0	30	3	0	0.0			
	MED PED		139	8	1	7.2	292	42	1	3.4	0	0	0	0.0	31	1	0	0.0			
	CIRUG PED		9	3	0	0.0	493	96	0	0.0	0	0	0	0.0	0	0	0	0.0	0	0	0.0
ABR	UTIP		124	12	0	0.0	93	18	0	0.0	69	14	1	14.5	70	12	0	0.0			
	NEONATO	<1500G	10	1	0	0.0	4	1	0	0.0	9	1	0	0.0	10	1	0	0.0			
		1501-2500G	4	2	0	0.0	10	2	0	0.0	3	1	0	0.0	2	1	0	0.0			
		>2500G	23	2	0	0.0	26	4	0	0.0	6	2	0	0.0	6	2	0	0.0			
	MED PED		55	6	0	0.0	300	41	0	0.0	37	2	0	0.0	30	1	0	0.0			
	CIRUG PED		1	1	0	0.0	461	87	0	0.0	0	0	0	0.0	0	0	0	0.0	1	0	0.0
MYO	UTIP		137	13	0	0.0	124	17	0	0.0	70	10	0	0.0	82	10	0	0.0			
	NEONATO	<1500G	0	0	0	0.0	0	0	0	0.0	0	0	0	0.0	0	0	0	0.0			
		1501-2500G	50	2	0	0.0	20	3	0	0.0	12	3	0	0.0	18	3	0	0.0			
		>2500G	11	2	0	0.0	22	4	0	0.0	1	1	0	0.0	3	2	0	0.0			
	MED PED		77	4	1	13.0	271	43	0	0.0	17	1	1	58.8	31	1	0	0.0			
	CIRUG PED		30	1	0	0.0	448	88	0	0.0	0	0	0	0.0	0	0	0	0.0			0.0
JUN	UTIP		86	13	0	0.0	67	16	0	0.0	37	6	0	0.0	35	8	0	0.0			
	NEONATO	<1500G	0	0	0	0.0	0	0	0	0.0	0	0	0	0.0	0	0	0	0.0			
		1501-2500G	28	2	0	0.0	21	2	0	0.0	8	1	0	0.0	11	2	0	0.0			
		>2500G	28	2	0	0.0	0	0	0	0.0	6	2	0	0.0	6	2	0	0.0			
	MED PED		66	7	0	0.0	242	46	0	0.0	0	0	0	0.0	0	0	0	0.0			
	CIRUG PED		0	0	0	0.0	469	13	0	0.0	0	0	0	0.0	0	0	0	0.0	0	0	0.0

HOSPITAL

UCI (NEONATOLOGÍA)

UCI (PEDIATRÍA)

Tasa IH x 1000. Junio, 2021	DIAS exposicion	No. pacientes vigilados	No. IH	Tasa IHx 1000
CVC	208	24	0	0.00
CVP	799	77	0	0.00
CUP	51	9	0	0.00
VM	52	12	0	0.00
TOTAL	1110	122	0	0.00

Tasa IH x 1000. Junio, 2021	DIAS exposicion	No. pacientes vigilados	No. IH	Tasa IHx 1000
CVC	56	4	0	0.00
CVP	21	2	0	0.00
CUP	14	3	0	0.00
VM	17	4	0	0.00
TOTAL	108	13	0	0.00

Tasa IH x 1000. Junio, 2021	DIAS exposicion	No. pacientes vigilados	No. IH	Tasa IHx 1000
CVC	86	13	0	0.00
CVP	67	16	0	0.00
CUP	37	6	0	0.00
VM	35	8	0	0.00
TOTAL	225	43	0	0.00

Durante el mes de Junio no se reportó casos de IIAS.

CANALES ENDEMICOS DE ITS ASOCIADOS A CVC SCI-NEO HEP 2021

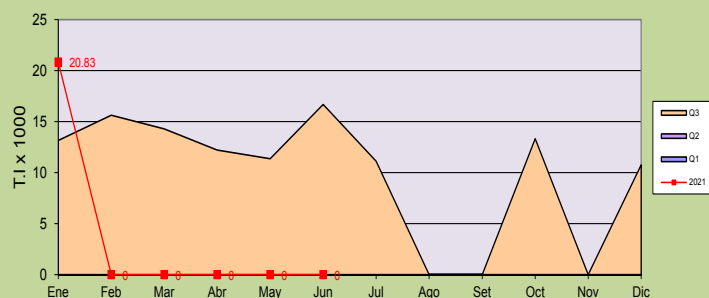


Gráfico 37. Tasa de IAAS x 1000 días exposición Asociado a CVC en el Servicio de Cuidados Intensivos (Neonatos) año 2021, según mes.

En el mes de Junio no se reportó casos de ITS asociada a CVC en neonatos.

Comportamiento de la NAV SCI Neo HEP 2016-2021

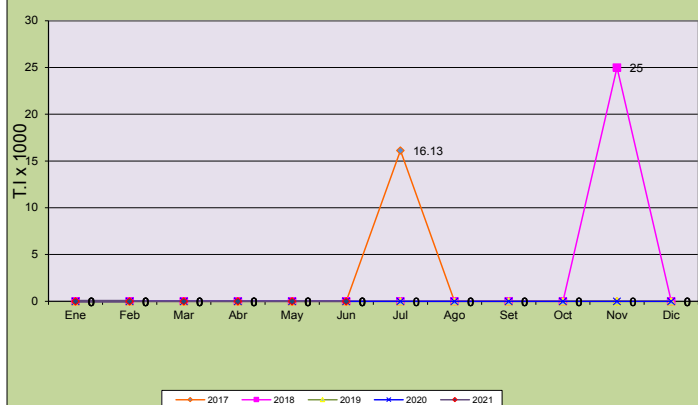


Gráfico 38. Tasa de IAAS x 1000 días exposición Asociado a VM en el Servicio de Cuidados Intensivos (Neonatos) año 2021, según mes.

En el mes de Junio no se reportó casos de NAV en neonatos.

COMPORTAMIENTO DE LA ITU ASOCIADA A CUP SCI NEO HEP 2016 - 2021

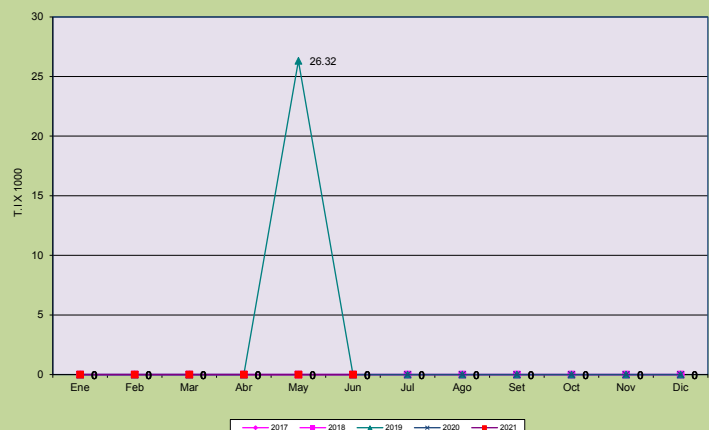


Gráfico 39. Tasa de IAAS x 1000 días exposición Asociado a CUP en el Servicio de Cuidados Intensivos (Neonatos) año 2021, según mes.

En el mes de Junio no se reportó casos de infección urinaria asociada a CUP en neonatos.

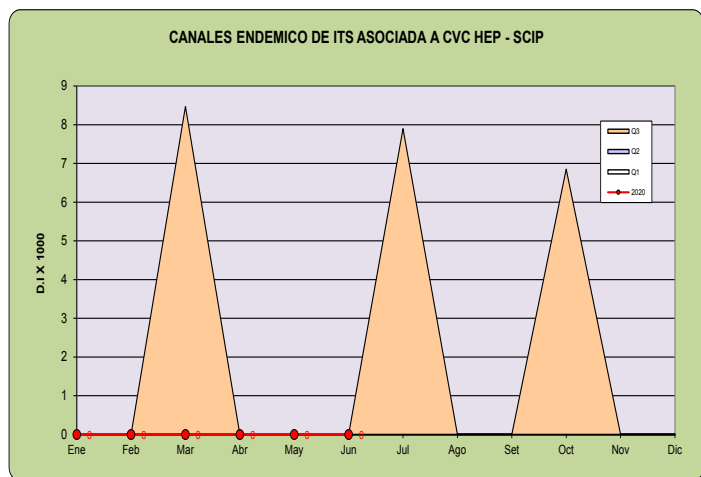


Gráfico 40. Tasa de IAAS x 1000 días exposición Asociado a CVC en el Servicio de Cuidados Intensivos (Pediatria) año 2021, según meses.

En el mes de Junio no se reportó casos de ITS asociada a CV en el SCI (Pediatria).

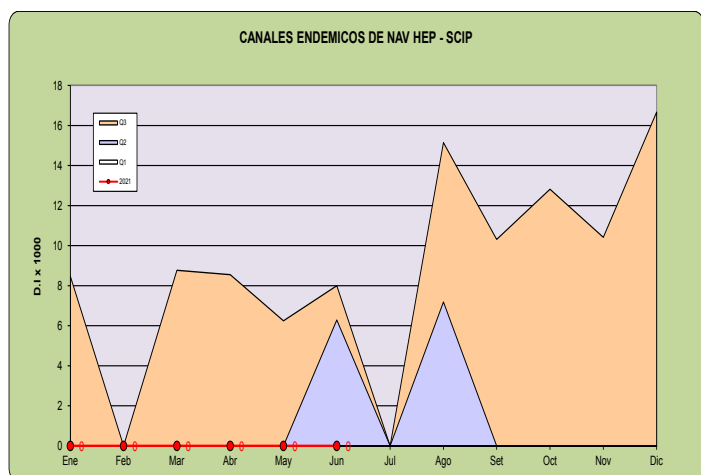


Gráfico 41. Tasa de IAAS x 1000 días exposición Asociado a VM en el Servicio de Cuidados Intensivos (Pediatria) año 2021, según mes.

Durante el mes de Junio no se reportó casos de NAV en el SCI (Pediatria).

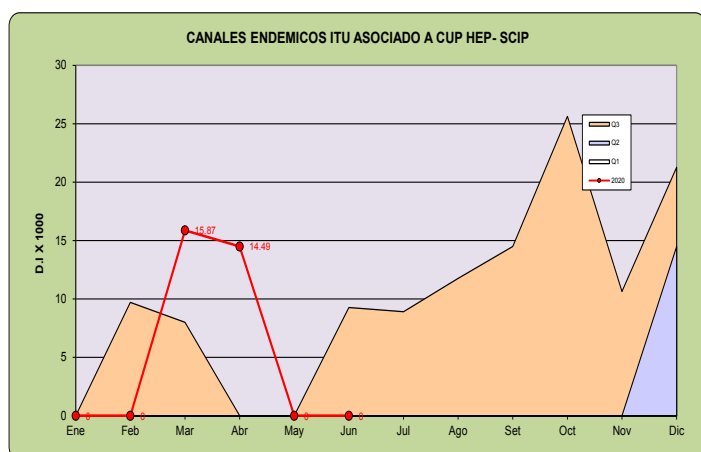


Gráfico 42. Tasa de IAAS x 1000 días exposición Asociado a CUP en el Servicio de Cuidados Intensivos (Pediatria) año 2021, según mes.

En el mes de Junio no se presentó casos de ITU asociada a CUP en el SCI (Pediatria).