

# REEP

DIRIS - MINISTERIO DE SALUD - PERU

Dirección General:

Dr. Fernando W. Ramos Neyra

E-mail: [framos@hep.gob.pe](mailto:framos@hep.gob.pe)

Sub-Dirección General:

Dr. Miguel Villena Nakamura

E-mail: [mwillena@hep.gob.pe](mailto:mwillena@hep.gob.pe)

Elaborado por:

Dr. Hugo Mezarina Esquivel

Jefe de la Oficina de Epidemiología y Salud Ambiental

E-mail: [hmezarina@hep.gob.pe](mailto:hmezarina@hep.gob.pe)

Equipo de Epidemiología y Salud Ambiental:

Lic. Ruth Castañeda C.

Ing. Evelyn Becerra S.

Srta. Katerine Salas C.

Lic. Ana Rivera G.

Teléfonos:

(511) 474-3200 /

(511) 474-9820

**Anexo de Epidemiología: 260**

**Web: [www.hep.gob.pe](http://www.hep.gob.pe)**

Reporte Epidemiológico del

Hospital de Emergencias Pediátricas

# 03

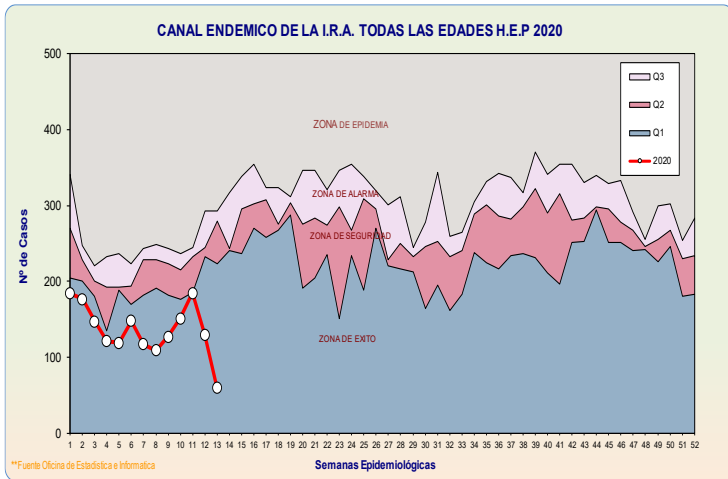
*Con la colaboración de la Oficina de Estadística e Informática*

## CANALES ENDEMICOS 2020

**Semanas Epidemiológicas 10 a 13**

Endemic Channels, epiweeks 10 to 13

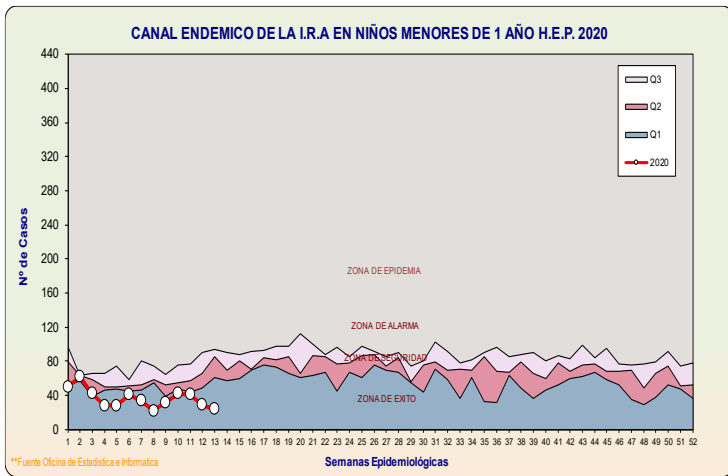
# Canales endémicos



**Gráficos 1. Canal endémico de IRA, Todas las edades.**

En las 13 primeras S.E se han reportado 1775 episodios de IRA, cifra inferior al año anterior en 37.65% , donde se reportó 2847 episodios.

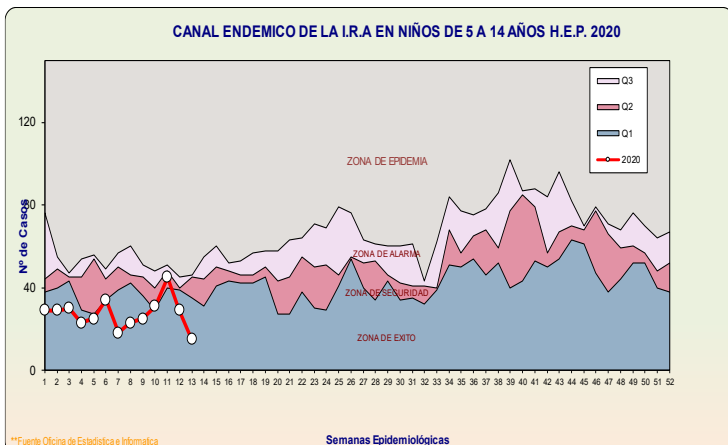
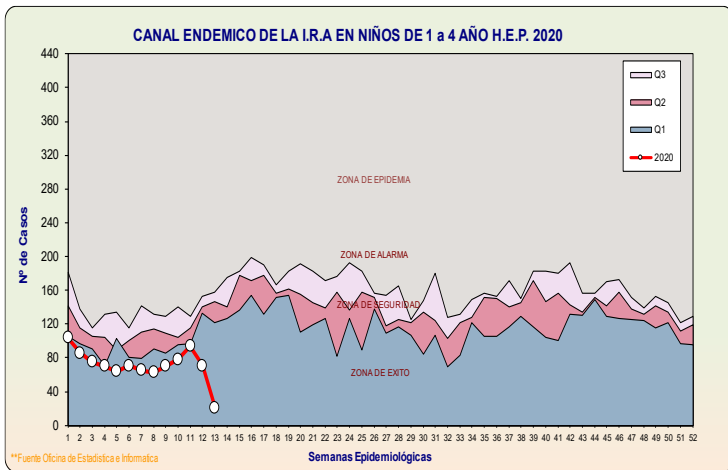
La curva se encuentra actualmente en la zona de éxito.

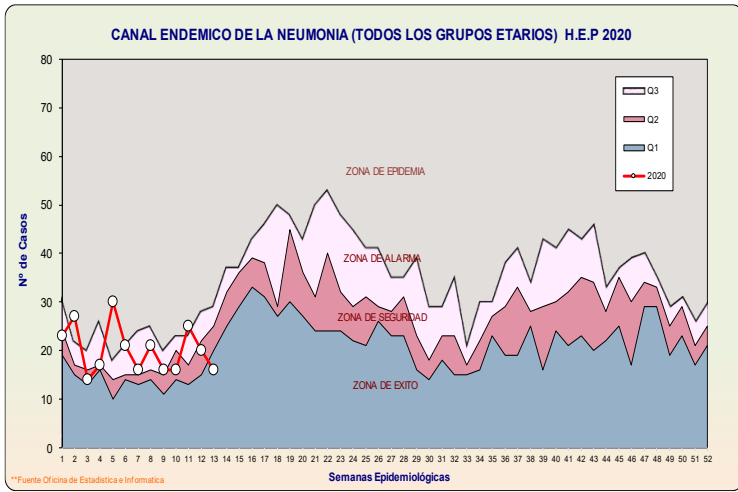


**Gráficos 2, 3 y 4. Canales endémicos de IRA en menores de 1 año, 1-4 años y 5-14 años.**

El análisis de la IRA por grupos de edad, muestra que en las 13 primeras S.E en los menores de 1 año se presentaron 475 episodios de IRA, en los de 1 a 4 años 932 episodios y en los de 5 a 14 años 356 episodios, cifras inferiores al año anterior en 30.86%, 39.24% y 41.16 respectivamente.

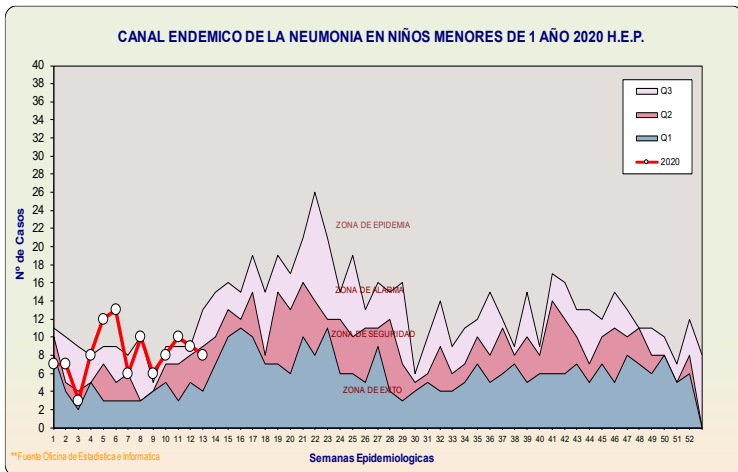
La curva para todos los grupos etarios se encuentra en la zona de éxito.



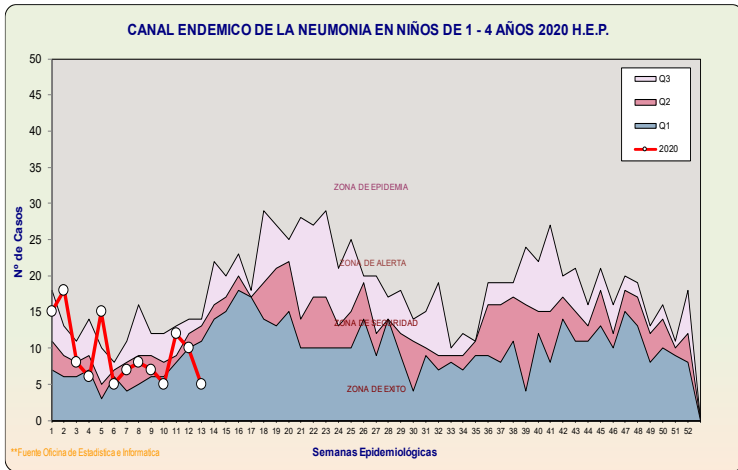


**Gráfico 5, 6, 7 y 8. Canales endémicos de neumonías por grupos de edad.**

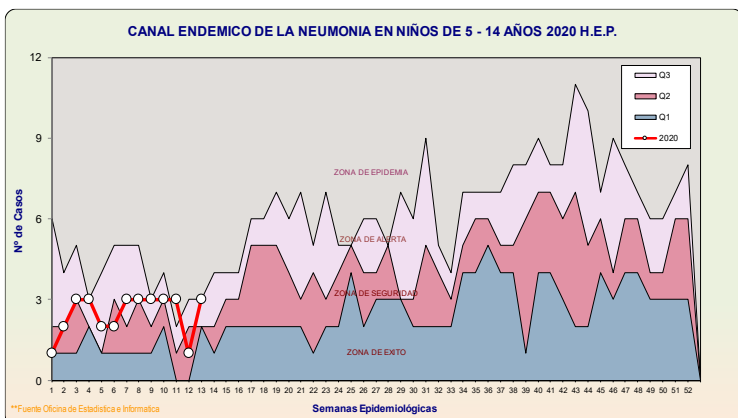
En las 13 primeras S.E los episodios de neumonía en los menores de 5 años representó el 87.02% (228/262) de todos los episodios reportados.



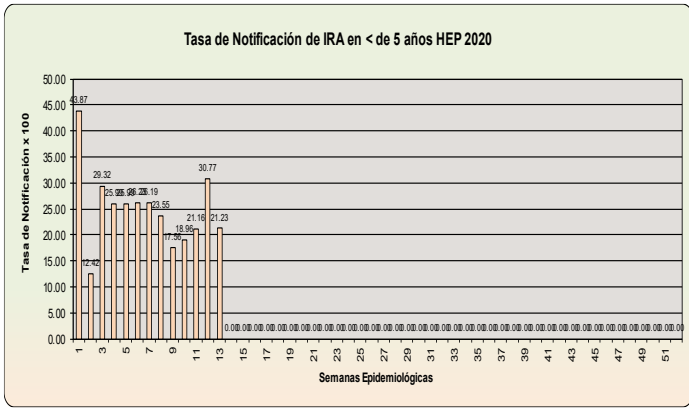
En las 13 primeras S.E se han reportado 228 episodios de neumonía en menores de 5 años, cifra superior en un 8.57% con respecto al año 2019 donde se reportó 210 episodios de neumonía. Actualmente la curva se encuentra en la zona de seguridad.



En los menores de 1 año se reportó 107 episodios, cifra superior en 28.92% al año anterior, en los de 1 a 4 años 127 episodios y en los de 5 a 14 años 32 episodios cifras inferiores en 4.72% y 36% respectivamente, respecto al año anterior para el mismo periodo.



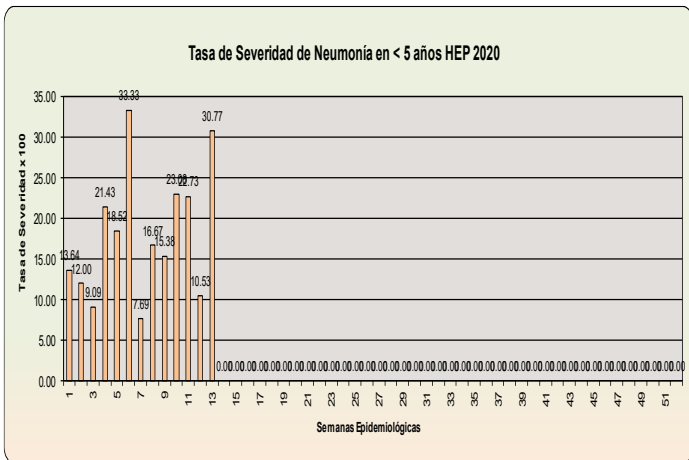
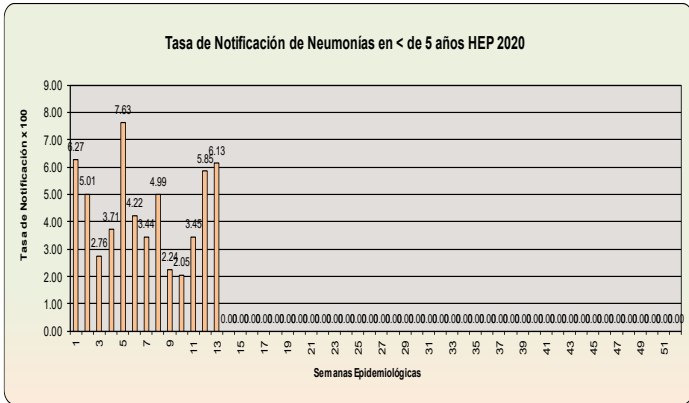
De acuerdo al número de episodios notificados de neumonía por grupos etarios, a la S.E 13 en los menores de 1 año la curva se encuentra en la zona de seguridad, en los de 1 a 4 años en la zona de éxito y en los de 5 a 14 años en la zona de alerta.



**Gráfico 9, 10. Tasa de Notificación de IRAS y Neumonías en menores de 5 años**

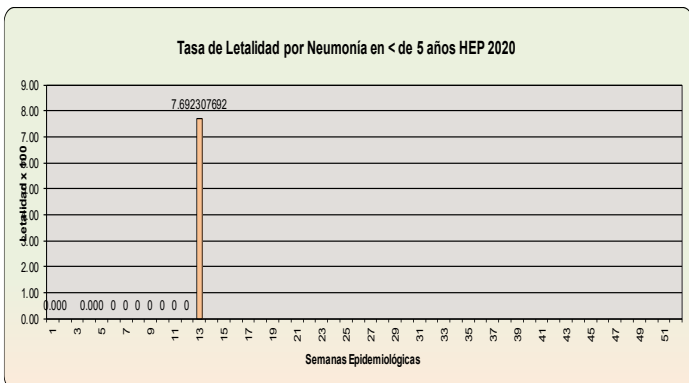
La tasa promedio de notificación de casos de IRA en menores de 5 años en las 13 primeras S.E fue de 23.87 x 100 y la tasa promedio de notificación de los episodios de neumonía fue de 4.12 x 100.

Es decir que de cada 100 atendidos 23.87 fueron episodios de IRAs, y 4.12 Neumonías.

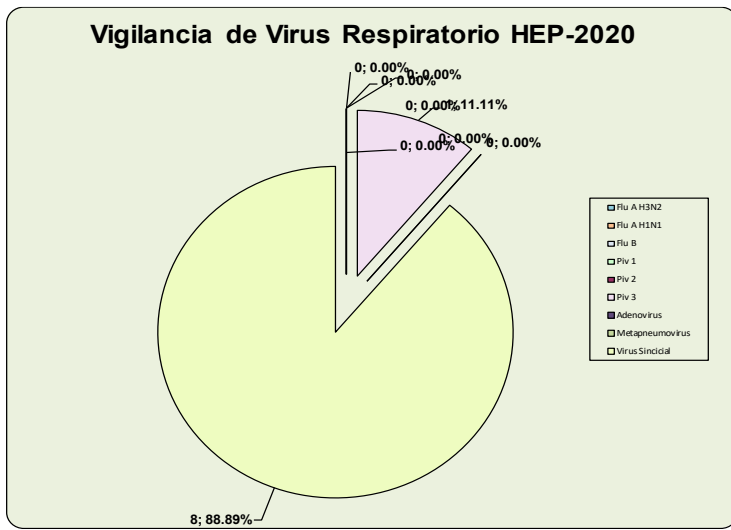


**Gráfico 11, 12. Tasa de Severidad y letalidad de Neumonía en menores de 5 años.**

La tasa de severidad de neumonía a la S.E 13 fue de 17.98 x 100 lo que traduce la probabilidad de hospitalización que tienen los pacientes que sufren un episodio de neumonía y son atendidos en el HEP, cifra inferior al año 2019.



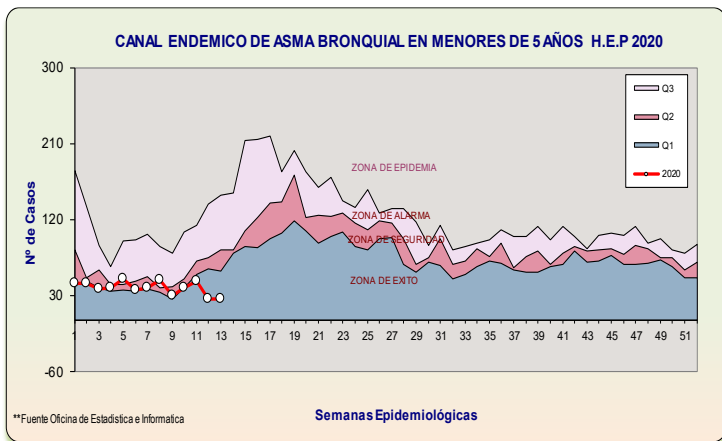
A la S.E 13 la tasa de letalidad fue de 0.44 x 100.



**Gráfico 13. Vigilancia de influenza y otros virus respiratorios.**

Durante las 13 primeras S.E se han tomado 55 muestras de hisopado nasofaríngeo, de los cuales el 16% resultaron positivas (IFD/PCR hisopado nasofaríngeo).

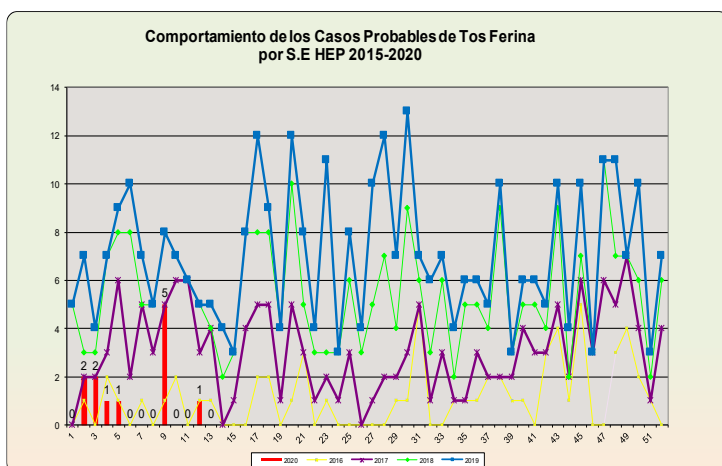
A la fecha se han identificado ocho (08) casos de VSR (88.89%) y un caso (01) de PIV3 (11.11%).



**Gráfico 14. Vigilancia de Asma Bronquial.**

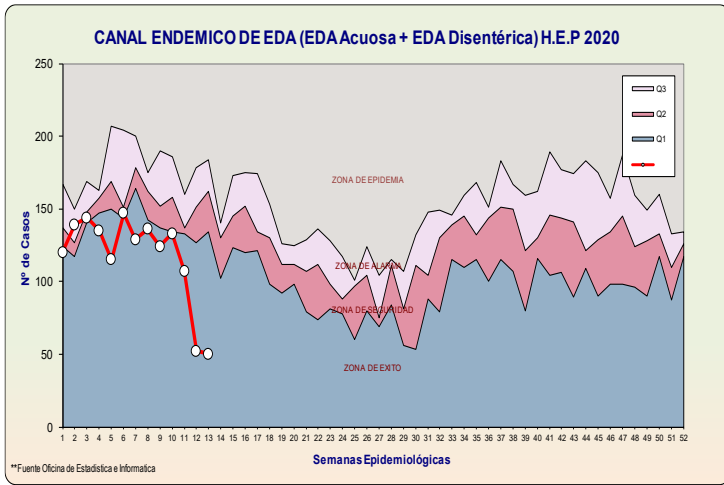
Durante las 13 primeras S.E se han reportado 503 episodios de SOB/ASMA, cifra inferior en 2.90% a lo reportado el año 2019 para el mismo periodo.

El SOB/ASMA se encuentra en la actualidad en la zona de éxito.



**Gráfico 15. Vigilancia de Tos ferina.**

En las primeras 13 semanas se han reportado 11 casos probables de Tos Ferina, no habiéndose confirmado ningún caso.



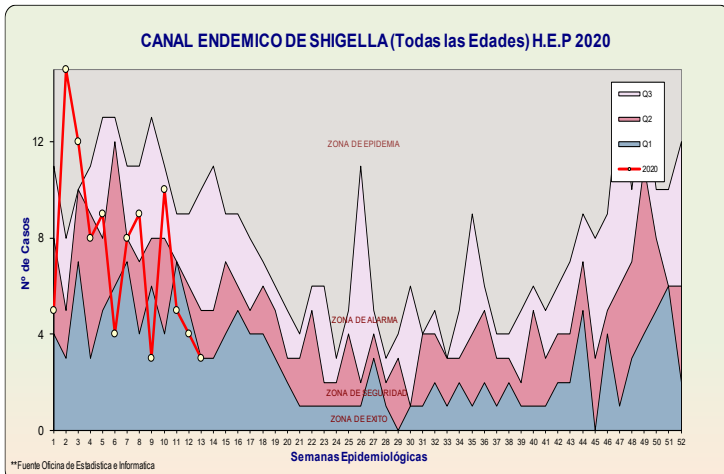
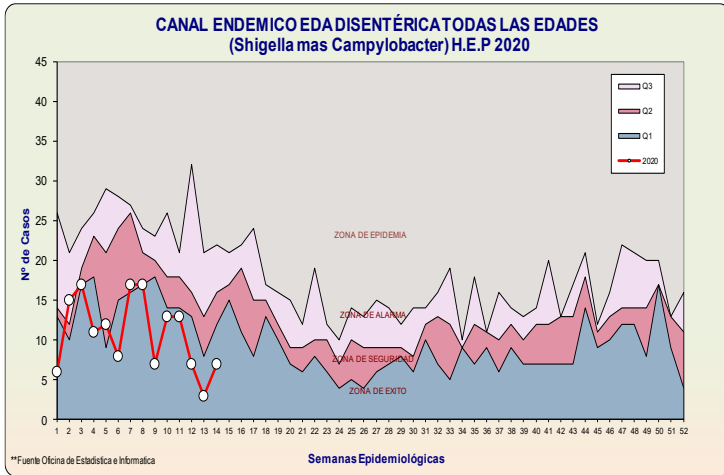
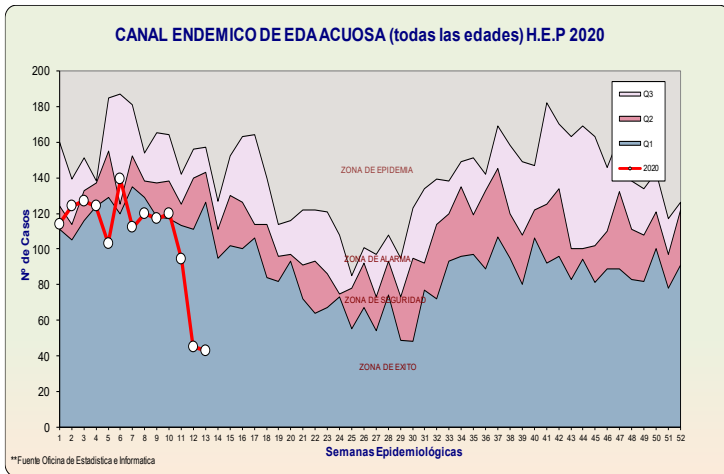
**Gráfico 16, 17, 18, 19 Canales endémicos de la EDA todas las edades.**

Entre la EDA Acuosa y Disentérica en todos los grupos etarios, a la S.E. 13 se han reportado 1531 episodios; cifra inferior en 33.75% con relación al año 2019 para el mismo periodo, donde se reportó 2311 episodios.

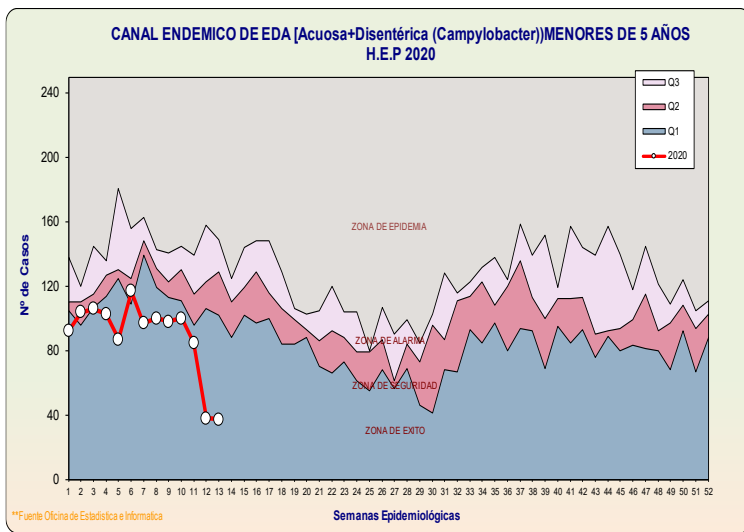
Los episodios de EDA Acuosa representaron el 90.20% (1381 episodios) y los episodios de EDA Disentérica el 9.8% (150 episodios).

Al analizar los casos de EDA en todos los grupos etarios, se aprecia que la curva se encuentra en la zona de éxito.

Actualmente no se evidencia comportamiento inusual para EDA acuosa ni disentérica.



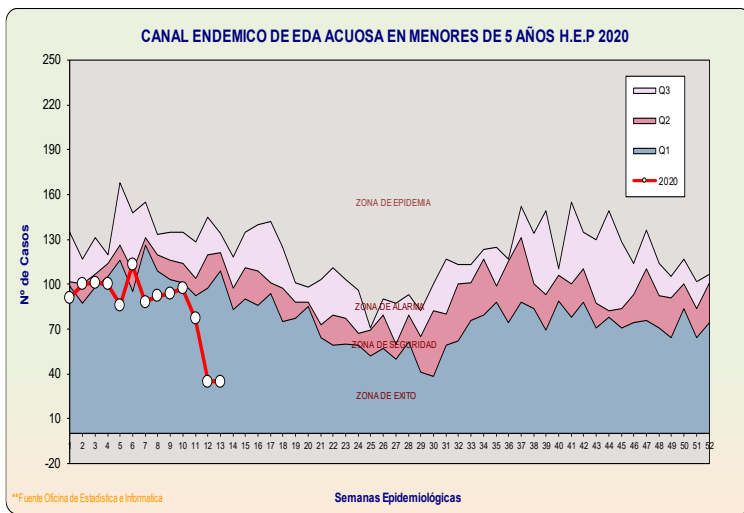
En las 13 primeras S.E se identificó Shigella en 95 casos, cifra inferior al año anterior en 28.57% para el mismo periodo. La curva se encuentra en la zona de éxito.



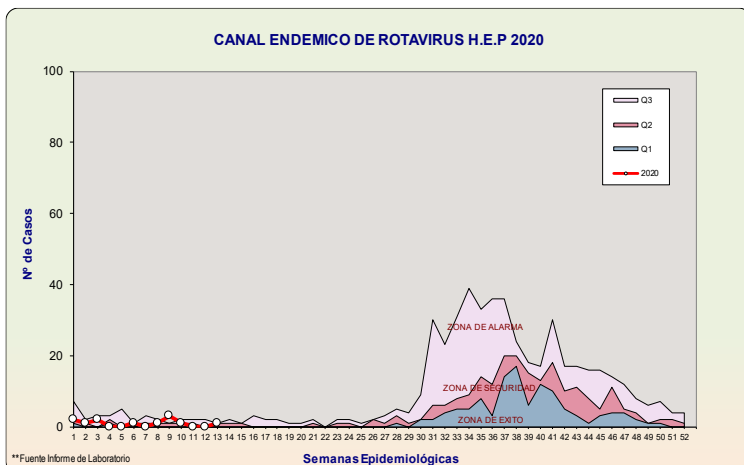
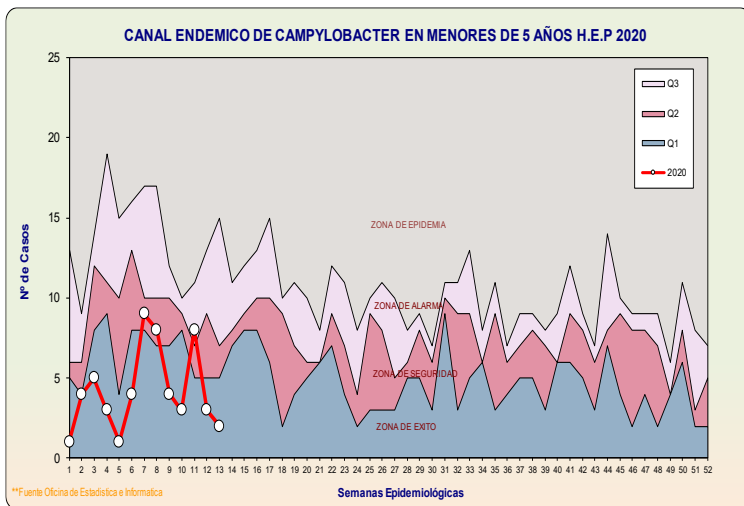
### Gráficos 20, 21, 22 Canales Endémicos de la EDA en menores de 5 años.

A la S.E 13 el 76.02% de los episodios de EDA se presentaron en los niños menores de 5 años.

El número de episodios de EDA acuosa en menores de 5 años en la 13 primeras S.E fue de 1109 episodios y para EDA disintérica por Campylobacter de 55 episodios.

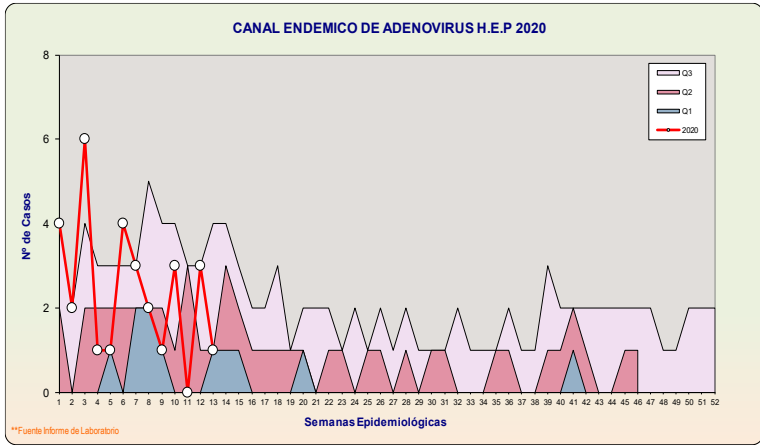


La curva se encuentra en la zona de éxito para EDA Acuosa y para la EDA Disintérica por Campylobacter.



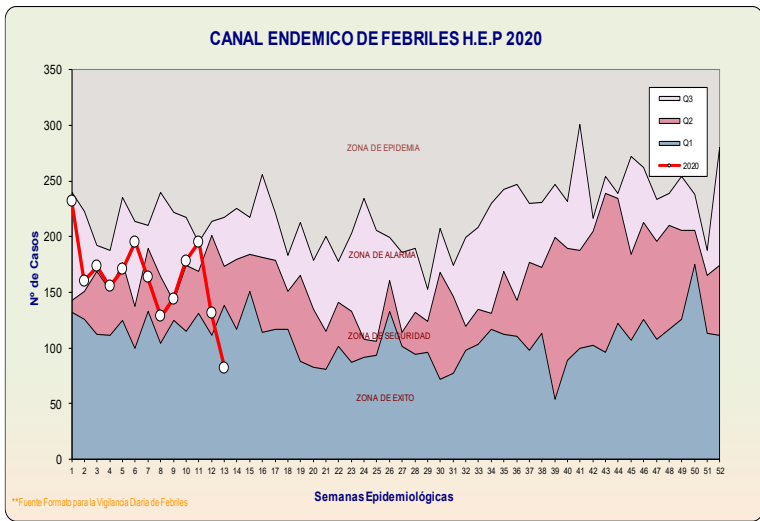
### Gráfico 23. Vigilancia de EDA por Rotavirus.

Se han confirmado 12 casos de EDA por Rotavirus durante las 13 primeras S.E, cifra inferior al año anterior en 55.56%.



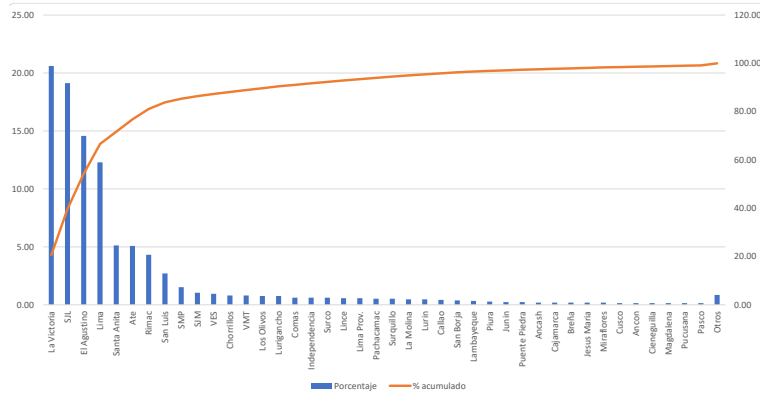
**Gráfico 24. Vigilancia de EDAs por Adenovirus.**

Se confirmaron 31 casos de EDA por Adenovirus a la S.E 13, cifra superior en 55% con respecto al año anterior, para el mismo periodo.



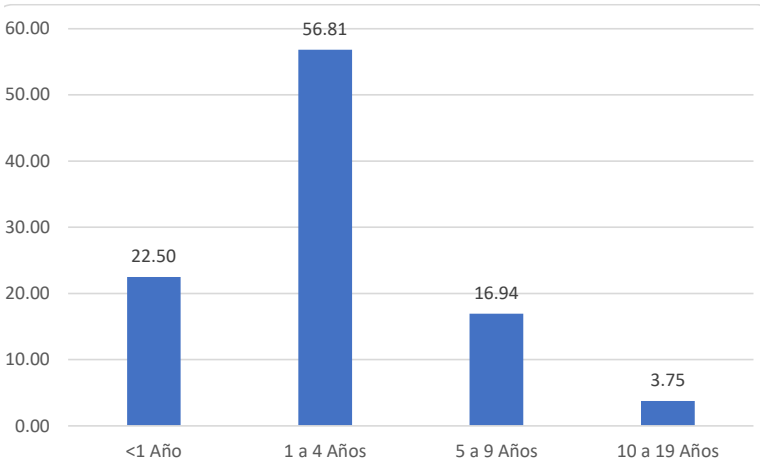
**Gráfico 25. Vigilancia de febriles.**

Durante las primeras 13 S.E se han reportado 2107 episodios de febriles, cifra inferior en 39.76% en relación a lo reportado el año anterior. La curva se encuentra en la zona de alarma.

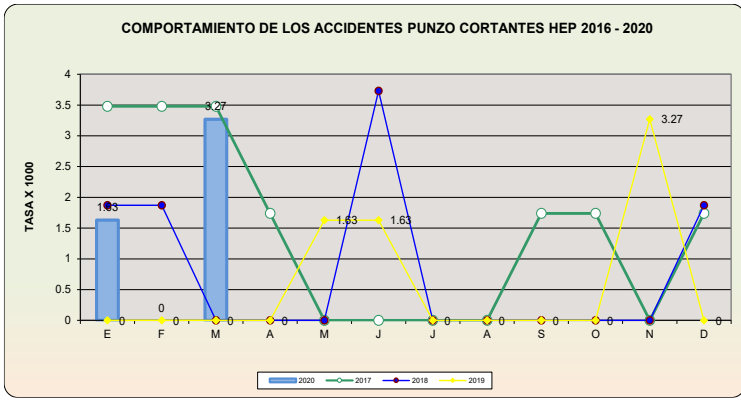


**Gráfico 26, 27. Vigilancia de febriles.**

La vigilancia de los febriles durante las 13 primeras S.E muestra que el grupo más afectado fue el de 1 a 4 años (56.81%), seguido de los menores de 1 años (22.50%) y los distritos de donde más frecuentemente procedieron fueron: La Victoria, San Juan de Lurigancho, El Agustino, Lima y Santa Anita.

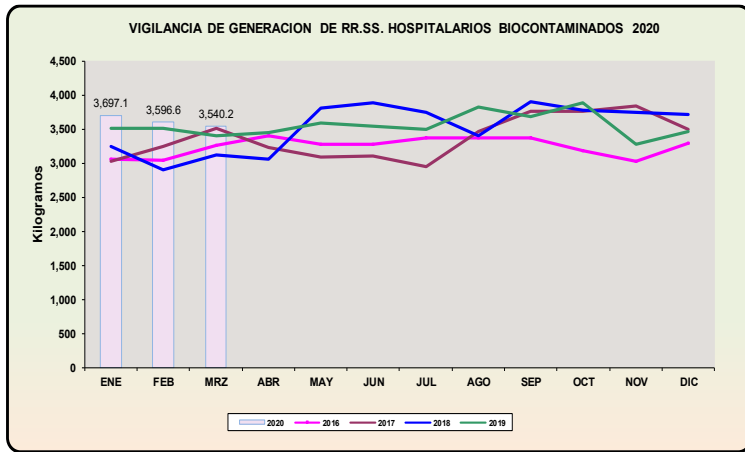






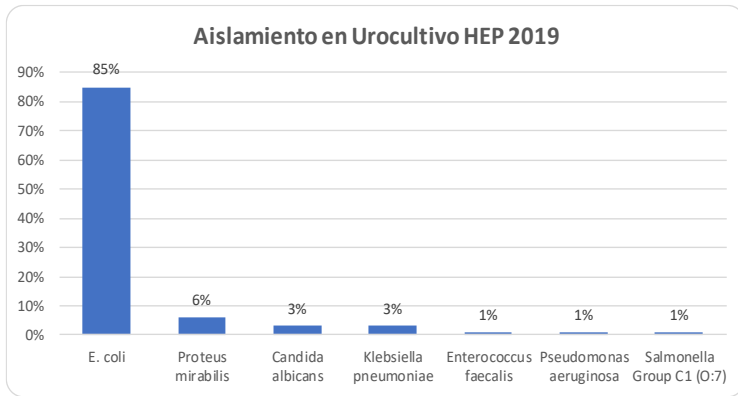
**Gráfico 28. Vigilancia de accidentes por material punzo-cortante en trabajadores de salud.**

En el mes de marzo se reportó 02 casos de accidentes punzo cortantes, no se reporto casos de TBC Pulmonar entre los trabajadores.



**Gráfico 29. Vigilancia de la generación de residuos sólidos hospitalarios biocontaminados.**

Durante el mes de marzo se generó 3540.20 kg de RRSS biocontaminados en el HEP.



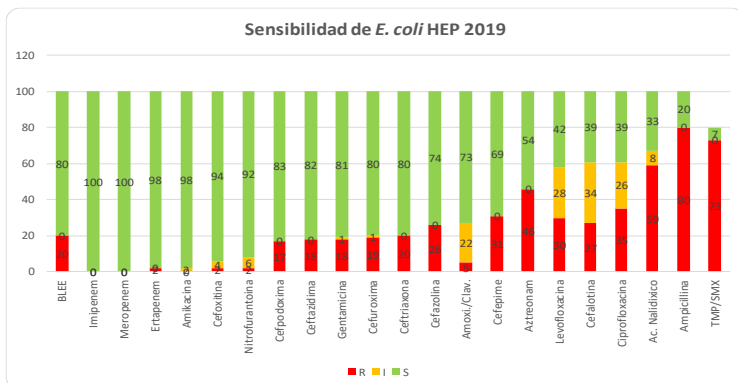
**Gráficos 30, 31, 32, 33, 34. Vigilancia de Sensibilidad Antibiótica.**

Durante el año 2019 se han procesado 1276 muestras de orina para urocultivo, de las cuales 403 (31.58%) fueron positivas.

El microorganismo más frecuentemente aislado fue *E. coli*.

Fuente: Servicio de Patología Clínica

Elaboración: Oficina de Epidemiología



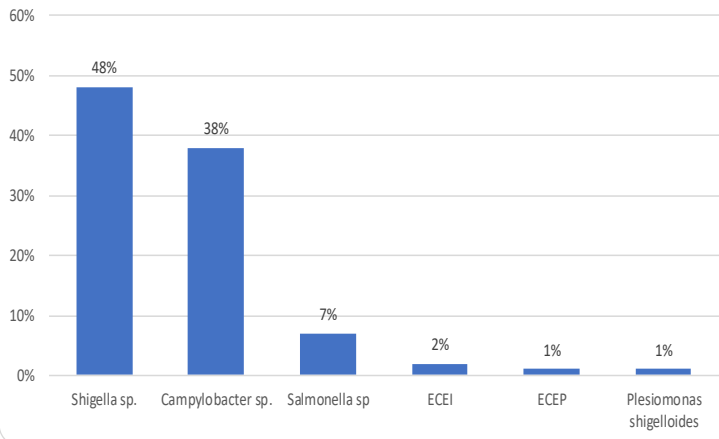
**Sensibilidad de *E. coli* aislada en Urocultivos.**

Al analizar la sensibilidad antibiótica de *E. coli* se encontró que este tenía mayor sensibilidad para , Imipenem, Meropenem, Ertrapienem, Amikacina, Cefoxitina, Nitrofurantoina y menor sensibilidad para Ac. Nalidixico, Ampicilina y TMP/SMX.

Fuente: Servicio de Patología Clínica

Elaboración: Oficina de Epidemiología

### Aislamiento en Coprocultivos HEP 2019



Fuente: Servicio de Patología Clínica

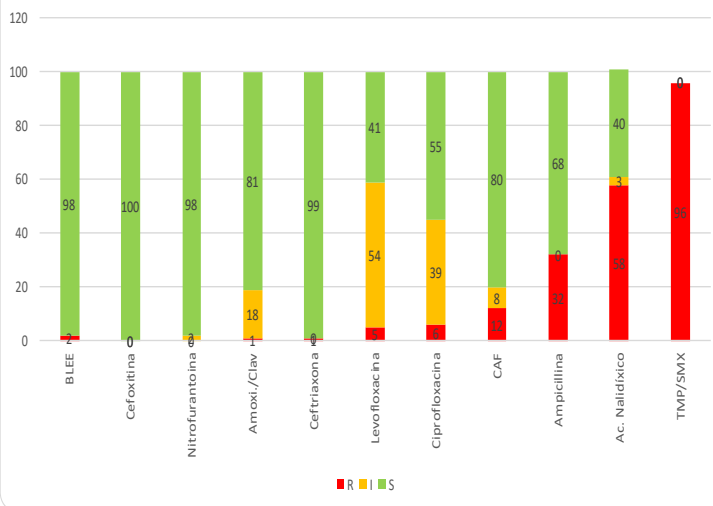
Elaboración: Oficina de Epidemiología

### Aislamiento Bacteriano en Coprocultivos

Durante el año 2019 se han procesado 1273 muestras de heces para coprocultivos, de las cuales 645 (50.67%) fueron positivas

Los agentes más frecuentemente aislados fueron *Shigella* (48%) y *Campylobacter* (38%) .

### Sensibilidad de *Shigella sp* HEP 2019



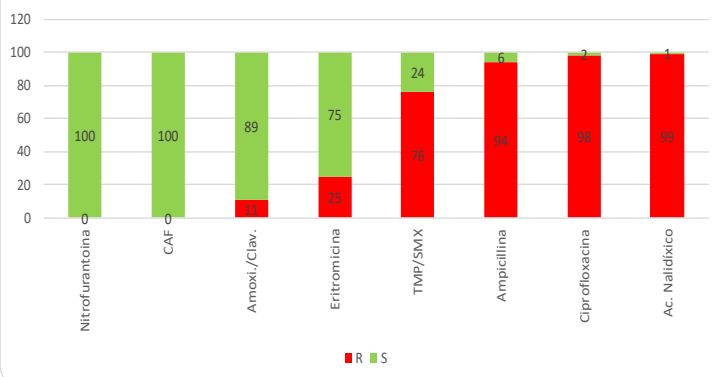
Fuente: Servicio de Patología Clínica

Elaboración: Oficina de Epidemiología

### Sensibilidad de *Shigella sp.* aislada en Coprocultivos

Los aislamientos de *Shigella sp.* evaluados presentaron sensibilidad mayor al 90% para Cefoxitina, Nitrofurantoina y Ceftriaxona. El 2% fue BLEE positivo.

### Sensibilidad de *Campylobacter sp* HEP 2019



Fuente: Servicio de Patología Clínica

Elaboración: Oficina de Epidemiología

### Sensibilidad de *Campylobacter sp.* aislado en Coprocultivos

Para Nitrofurantoina, Cloranfenicol y Amoxicilina/ Ac. Clavulánico la sensibilidad de *Campylobacter* superó el 90%. Para Eritromicina fue de 75%.

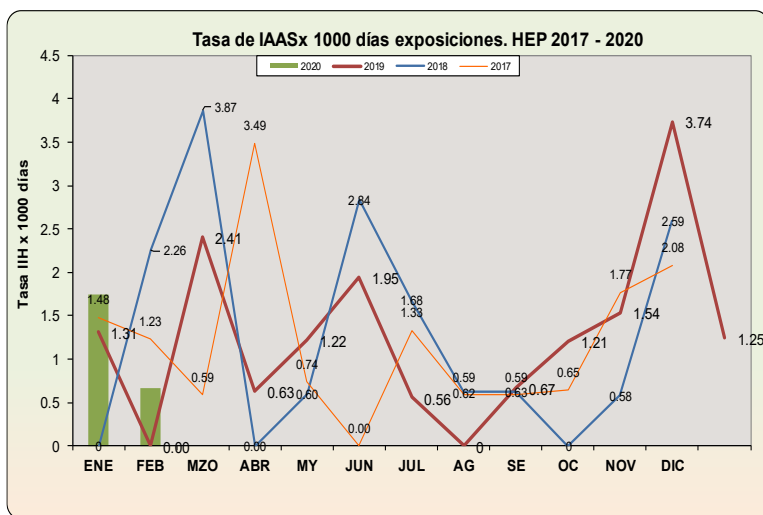


Gráfico 35, 36. Tasa de IAAS x 1000 días exposición, HEP 2016-2020.

La Tasa de Incidencia de IAAS para el mes de Marzo fue 0 x1000 días exposición.

## INFECCIONES ASOCIADAS A LA ATENCIÓN DE SALUD (IASS) 2020

MES	SERVICIO	PESO	CATETER VENOSO CENTRAL (CVC)				CATETER VENOSO PERIFERICO				CATETER URINARIO PERMANENTE				VENTILADOR MECANICO (VM)				HERNIOPLAST ING		
			N° días exposición con CVC	N° de pacientes vigilados	N° ITS asociada a CVC	Tasa de ITS	N° días exposición con CVP	N° de pacientes vigilados	N° ITS asociada a CVP	Tasa de ITS	N° días exposición con CUP	N° de pacientes vigilados	N° ITU asociada a CUP	Tasa de ITU	N° días exposición con VM	N° de pacientes vigilados	N° Neumonías asociado a VM	Tasa de NNW	No. pac operados	No. IH	Tasa x 100
ENE	UTIP		136	13	0	0.0	59	13	0	0.0	121	14	0	0.0	118	13	1	8.5			
	NEONATO	<1500G	0	0	0	0.0	0	0	0	0.0	0	0	0	0.0	0	0	0	0.0			
		1501-2500G	23	1	0	0.0	23	1	0	0.0	11	1	0	0.0	23	1	0	0.0			
		>2500G	53	6	1	18.9	34	6	0	0.0	10	2	0	0.0	6	1	0	0.0			
	MED PED		33	5	0	0.0	360	64	0	0.0	4	1	0	0.0	62	2	0	0.0			
CIRUG PED		78	3	1	12.8	574	114	0	0.0	0	0	0	0.0	0	0	0	0.0	6	0	0.0	
FEB	UTIP		115	13	0	0.0	59	14	0	0.0	103	14	0	0.0	93	16	0	0.0			
	NEONATO	<1500G	0	0	0	0.0	0	0	0	0.0	0	0	0	0.0	0	0	0	0.0			
		1501-2500G	40	2	0	0.0	15	3	0	0.0	1	1	0	0.0	13	2	0	0.0			
		>2500G	25	3	0	0.0	24	4	0	0.0	11	3	0	0.0	11	3	0	0.0			
	MED PED		34	2	0	0.0	334	62	0	0.0	0	0	0	0.0	58	2	0	0.0			
CIRUG PED		76	7	1	13.2	506	105	0	0.0	0	0	0	0.0	0	0	0	0.0	0	0	0.0	
MZO	UTIP		127	14	0	0.0	115	13	0	0.0	33	6	0	0.0	51	7	0	0.0			
	NEONATO	<1500G	0	0	0	0.0	0	0	0	0.0	0	0	0	0.0	0	0	0	0.0			
		1501-2500G	36	4	0	0.0	8	1	0	0.0	13	2	0	0.0	11	2	0	0.0			
		>2500G	28	2	0	0.0	3	1	0	0.0	0	0	0	0.0	0	0	0	0.0			
	MED PED		61	5	0	0.0	313	50	0	0.0	31	1	0	0.0	18	1	0	0.0			
CIRUG PED		34	4	0	0.0	480	104	0	0.0	0	0	0	0.0	0	0	0	0.0	0	0	0.0	

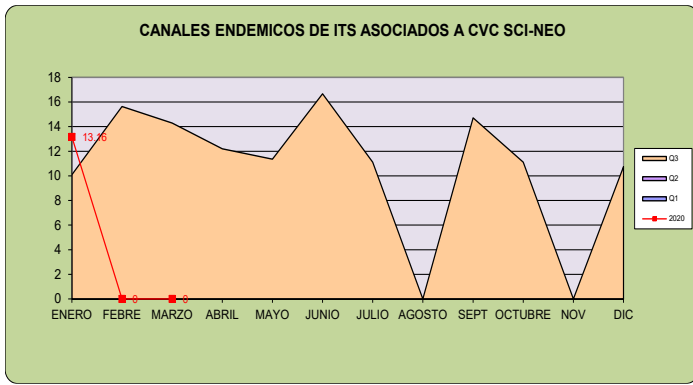
### HOSPITAL

### UCI (NEONATOLOGÍA)

### UCI (PEDIATRÍA)

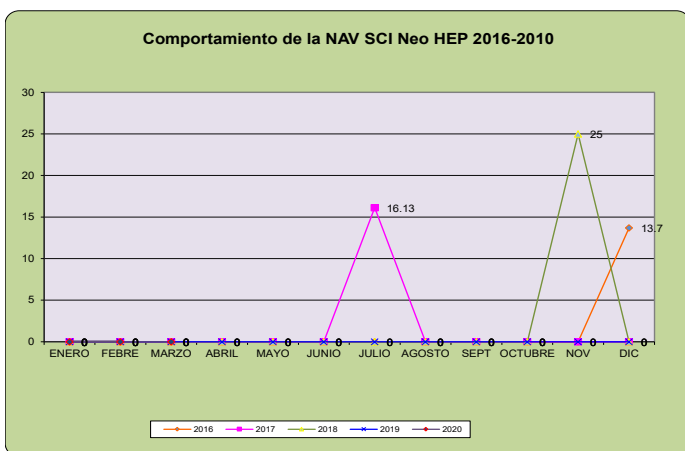
Tasa IIH x 1000. Marzo, 2020	DIAS exposicion	No. pacientes vigilados	No. IIH	Tasa IIHx 1000	Tasa IIH x 1000. Marzo, 2020	DIAS exposicion	No. pacientes vigilados	No. IIH	Tasa IIHx 1000	Tasa IIH x 1000. Marzo, 2020	DIAS exposicion	No. pacientes vigilados	No. IIH	Tasa IIHx 1000
CVC	286	29	0	0.00	CVC	64	6	0	0.00	CVC	127	14	0	0.00
CVP	919	169	0	0.00	CVP	11	2	0	0.00	CVP	115	13	0	0.00
CUP	77	9	0	0.00	CUP	13	2	0	0.00	CUP	0	0	0	0.00
VM	80	10	0	0.00	VM	11	2	0	0.00	VM	51	7	0	0.00
<b>TOTAL</b>	<b>1362</b>	<b>217</b>	<b>0</b>	<b>0.00</b>	<b>TOTAL</b>	<b>99</b>	<b>12</b>	<b>0</b>	<b>0.00</b>	<b>TOTAL</b>	<b>293</b>	<b>34</b>	<b>0</b>	<b>0.00</b>

Durante el mes de marzo no se reportó casos de IAAS.



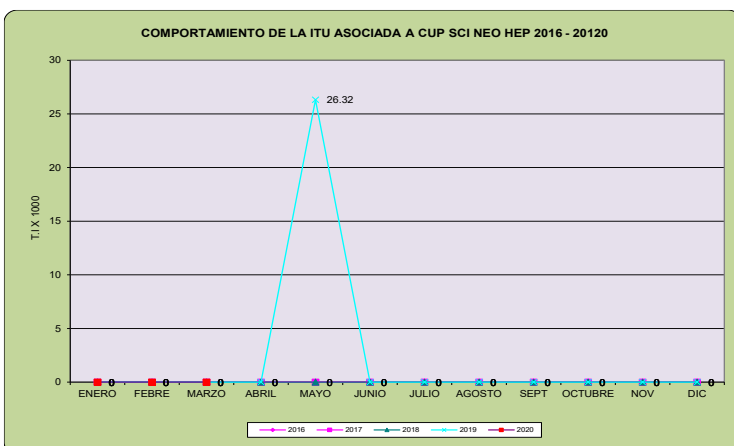
**Gráfico 37. Tasa de IAAS x 1000 días exposición Asociado a CVC en Neonatos año 2020, según mes.**

En el mes de Marzo no se reportó casos de ITS asociado a CVC en neonatos.



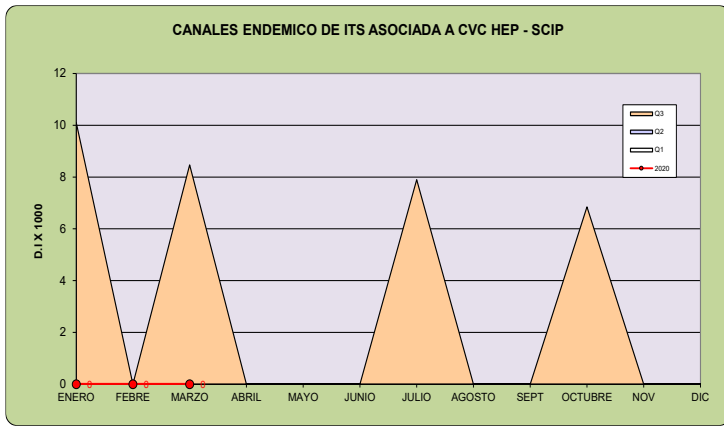
**Gráfico 38. Tasa de IAAS x 1000 días exposición Asociado a VM en Neonatos año 2020, según mes.**

En el mes de Marzo no se reportó casos de NAV en neonatos.



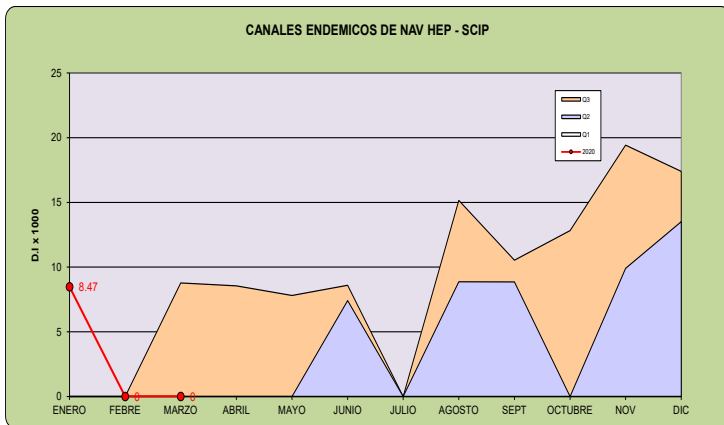
**Gráfico 39. Tasa de IAAS x 1000 días exposición Asociado a CUP en neonatos año 2020, según mes.**

En el mes de Marzo no se reportó casos de infección urinaria asociada a CUP en neonatos.



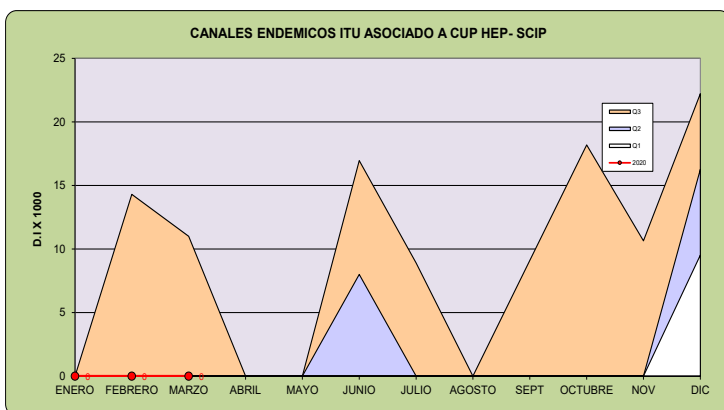
**Gráfico 40. Tasa de IAAS x 1000 días exposición Asociado a CVC en el Servicio de Cuidados Intensivos año 2020, según meses.**

En el mes de Marzo no se reportó casos de ITS asociadas a CV.



**Gráfico 41. Tasa de IAAS x 1000 días exposición Asociado a VM en el Servicio de Cuidados Intensivos año 2020, según mes.**

Durante el mes de Marzo no se reportó casos de NAV en el SCI (Pediatria).



**Gráfico 42. Tasa de IAAS x 1000 días exposición Asociado a CUP en el Servicio de Cuidados Intensivos año 2020, según mes.**

En el mes de Marzo no se presentó casos de ITU asociado a CUP en el SCI (Pediatria).