

REEP

DIRIS - MINISTERIO DE SALUD - PERU

Dirección General:

Dr. Fernando W. Ramos Neyra

E-mail: framos@hep.gob.pe

Sub-Dirección General:

Dr. Miguel Villena Nakamura

E-mail: mwillena@hep.gob.pe

Elaborado por:

Dr. Hugo Mezarina Esquivel

Jefe de la Oficina de Epidemiología y Salud Ambiental

E-mail: hmezarina@hep.gob.pe

Equipo de Epidemiología y Salud Ambiental:

Lic. Ruth Castañeda C.

Ing. Evelyn Becerra S.

Srta. Katerine Salas C.

Teléfonos:

(511) 474-3200 /

(511) 474-9820

Anexo de Epidemiología: 260

Web: www.hep.gob.pe

Web del hospital:

Reporte Epidemiológico del

Hospital de Emergencias Pediátricas

02

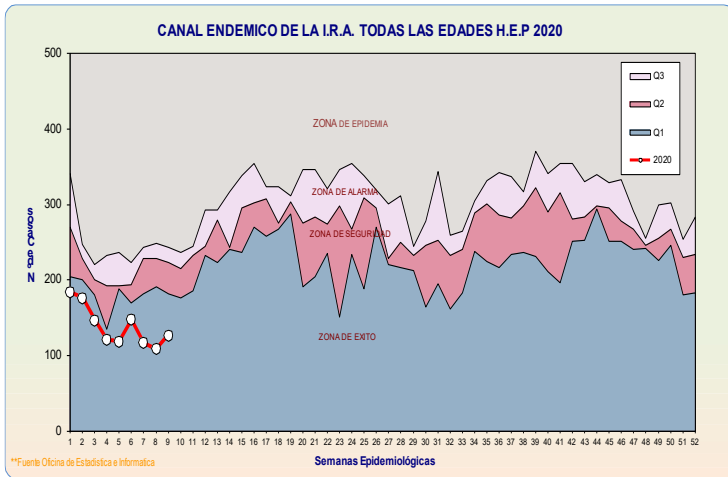
Con la colaboración de la Oficina de Estadística e Informática

CANALES ENDEMICOS 2020

Semanas Epidemiológicas 06 a 09

Endemic Channels, epiweeks 06 to 09

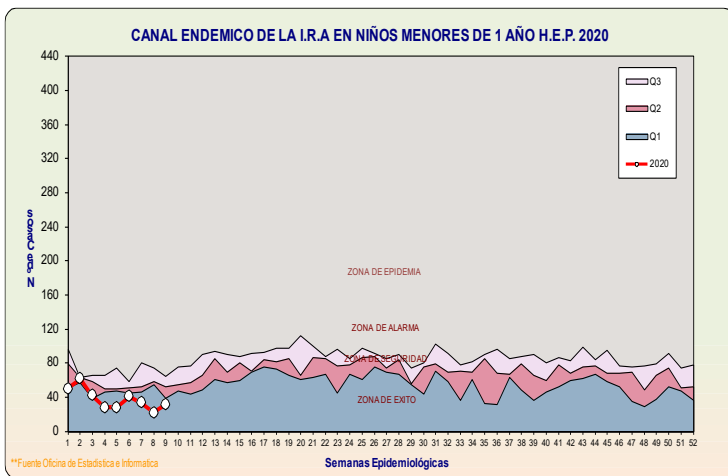
Canales endémicos



Gráficos 1. Canal endémico de IRA, Todas las edades.

En las 09 primeras S.E se han reportado 1249 episodios de IRA, cifra inferior al año anterior en 39.04% , donde se reportó 2049 episodios.

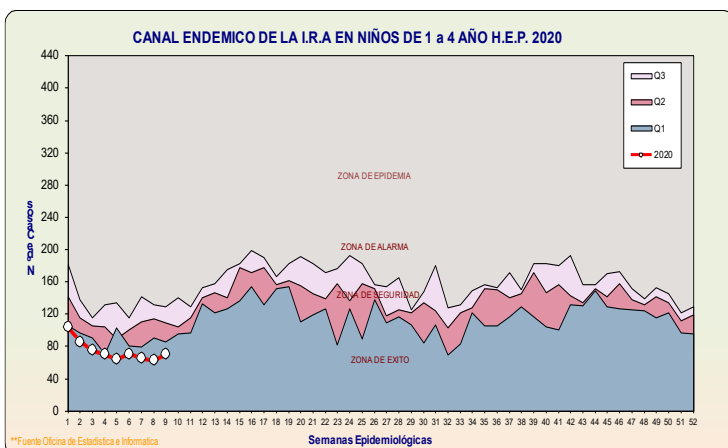
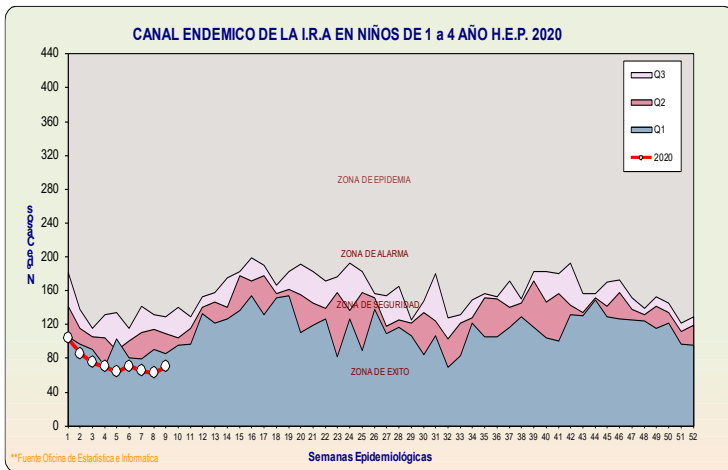
La curva se encuentra actualmente en la zona de éxito.



Gráficos 2, 3 y 4. Canales endémicos de IRA en menores de 1 año, 1-4 años y 5-14 años.

El análisis de la IRA por grupos de edad, muestra que en las 9 primeras S.E en los menores de 1 año se presentaron 339 episodios de IRA, en los de 1 a 4 años 668 episodios cifras inferiores al año anterior en 30.53% y 34.32% respectivamente y en los de 5 a 14 años 236 episodios cifra similar para el mismo periodo del 2018.

La curva para todos los grupos etarios se encuentra en la zona de éxito.



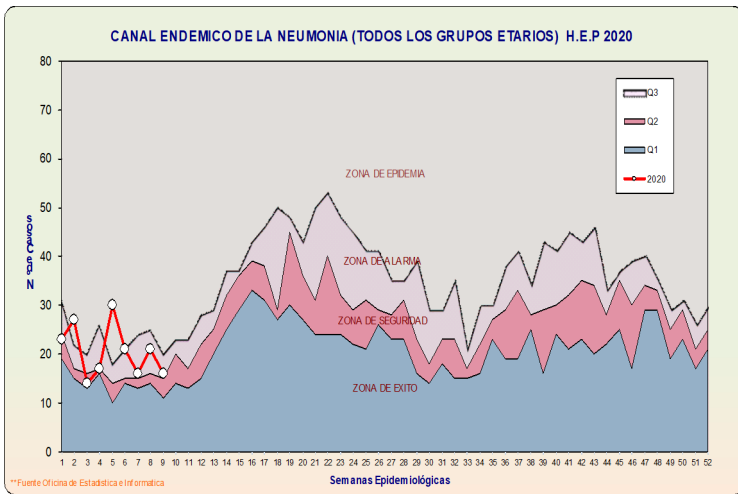
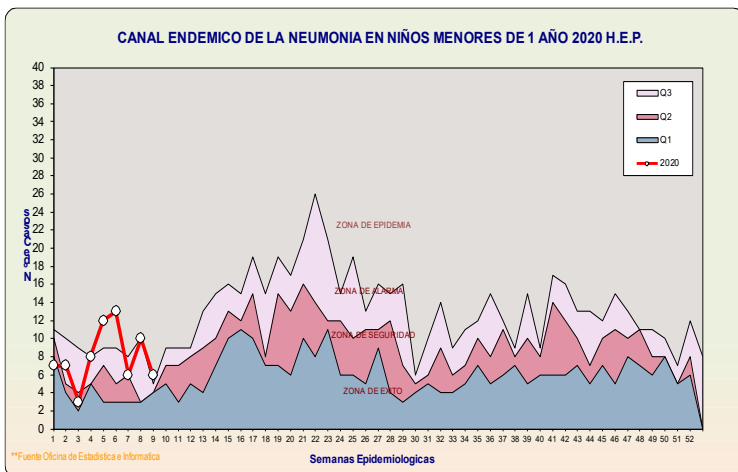
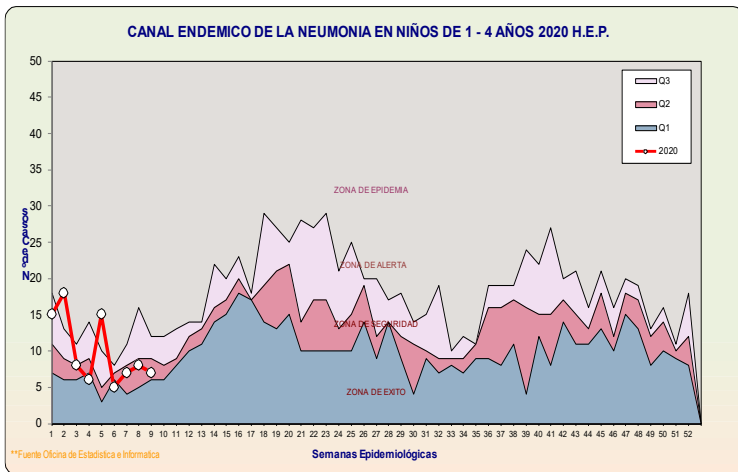


Gráfico 5, 6, 7 y 8. Canales endémicos de neumonías por grupos de edad.

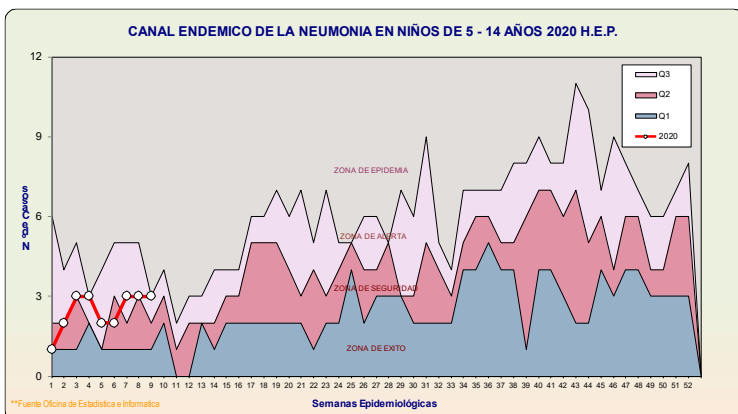
En las 9 primeras S.E los episodios de neumonía en los menores de 5 años representó el 87.03% (161/185) de todos los episodios reportados.



En las 9 primeras S.E se han reportado 161 episodios de neumonía en menores de 5 años, cifra superior en un 12.59% con respecto al año 2019 donde se reportó 143 episodios de neumonía. Actualmente la curva se encuentra en la zona de seguridad.



En los menores de 1 año se reportó 72 episodios, cifra superior en 38.46% al año anterior, en los de 1 a 4 años 89 episodios cifra similar al año anterior y en los de 5 a 14 años 22 episodios, cifra inferior en 42.11% al año anterior para el mismo periodo.



De acuerdo al número de episodios notificados de neumonía por grupos etarios, a la S.E 9 en los menores de 1 año la curva se encuentra en la zona de epidemia y los de 1 a 4 años y los de 5 a 14 años en la zona de alerta.

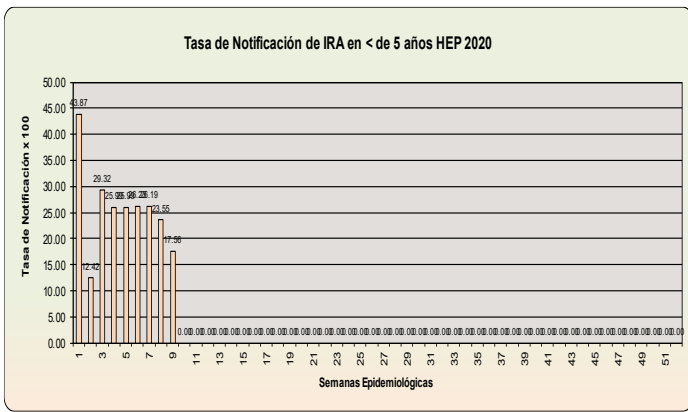


Gráfico 9, 10. Tasa de Notificación de IRAS y Neumonías en menores de 5 años

La tasa promedio de notificación de casos de IRA en menores de 5 años en las 9 primeras S.E fue de 24.71 x100 y la tasa promedio de notificación de los episodios de neumonía fue de 4.32 x 100.

Es decir que de cada 100 atendidos 24.71 fueron episodios de IRAs, inferior al año 2019 y 4.32 Neumonías, superior al año 2019.

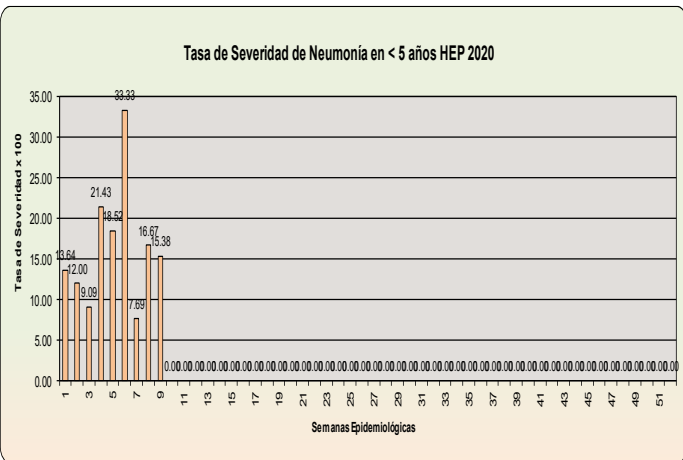
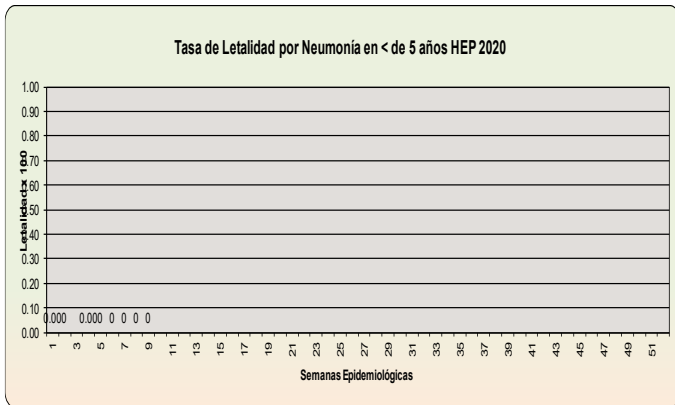
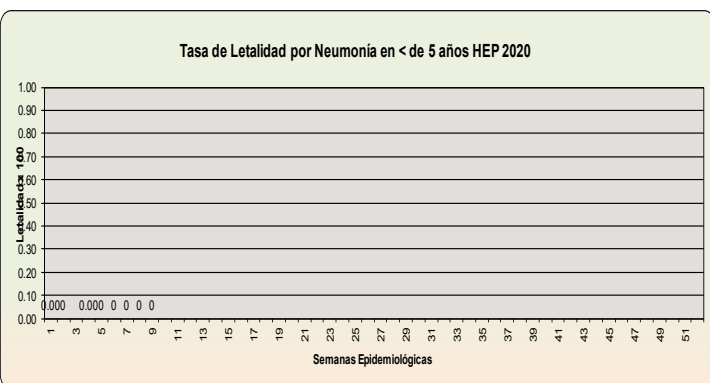


Gráfico 11, 12. Tasa de Severidad y letalidad de Neumonía en menores de 5 años.

La tasa de severidad de neumonía a la S.E 9 fue de 16.77 x 100 lo que traduce la probabilidad de hospitalización que tienen los pacientes que sufren un episodio de neumonía y son atendidos en el HEP, cifra inferior al año 2019.



A la S.E 9 la tasa de letalidad fue de 0 x 100.

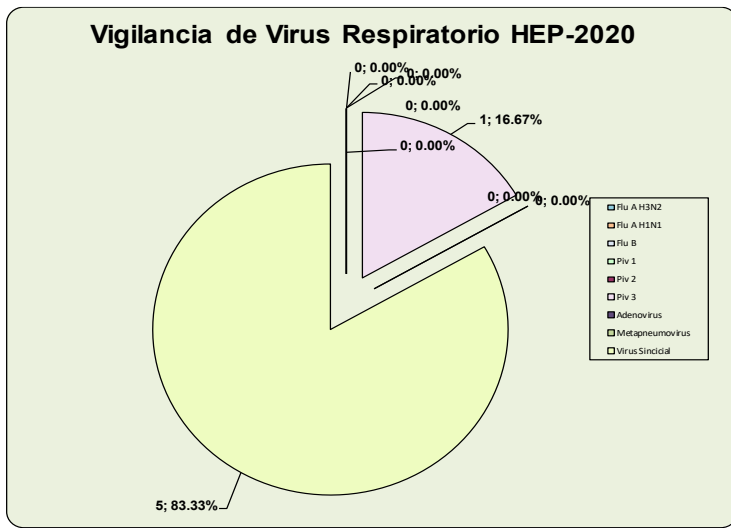


Gráfico 13. Vigilancia de influenza y otros virus respiratorios.

Durante las 9 primeras S.E se han tomado 37 muestras de hisopado nasofaríngeo, de los cuales el 16% resultaron positivas (IFD/PCR hisopado nasofaríngeo).

A la fecha se han identificado cinco (05) casos de VSR (83.33%) y un caso (01) de PIV3 (16.67%).

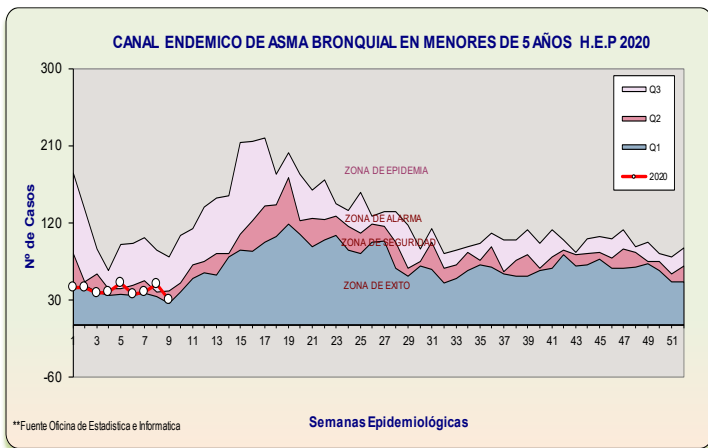


Gráfico 14. Vigilancia de Asma Bronquial.

Durante las 9 primeras S.E se han reportado 366 episodios de SOB/ASMA, cifra superior en 7.33% a lo reportado el año 2019 para el mismo periodo.

El SOB/ASMA se encuentra en la actualidad en la zona de seguridad.

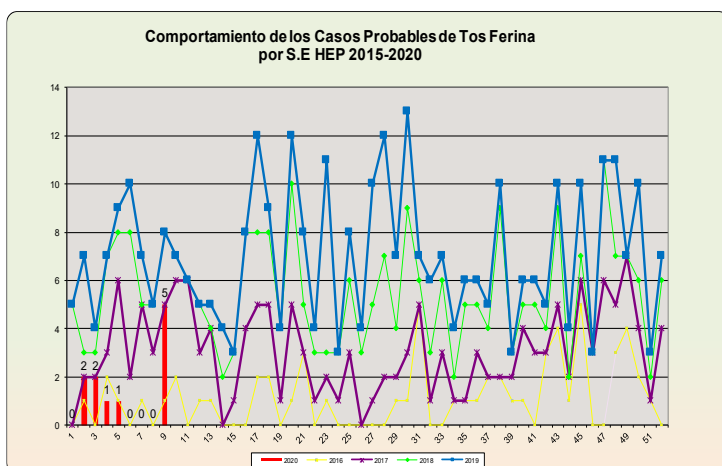


Gráfico 15. Vigilancia de Tos ferina.

En las primeras 9 semanas se han reportado 11 casos probables de Tos Ferina, no habiéndose confirmado ningún caso.

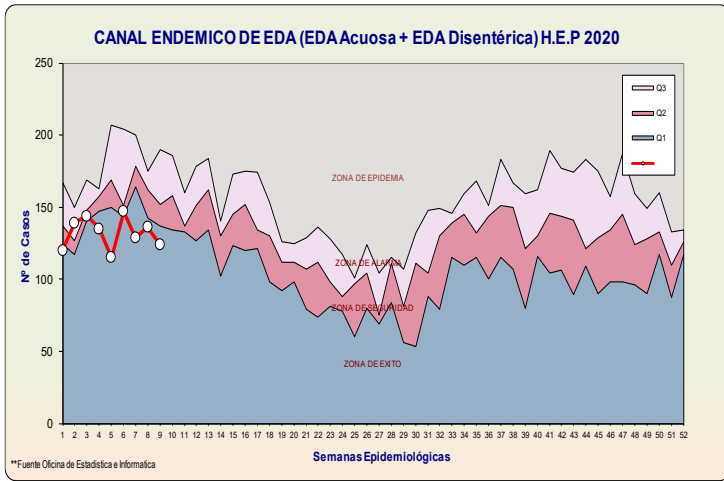


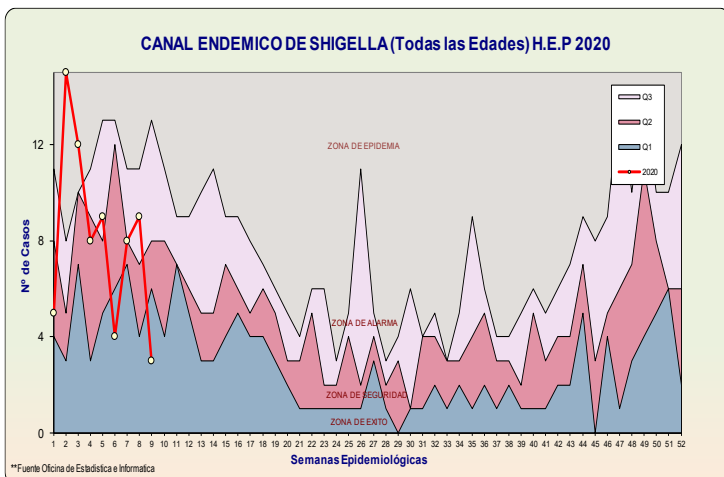
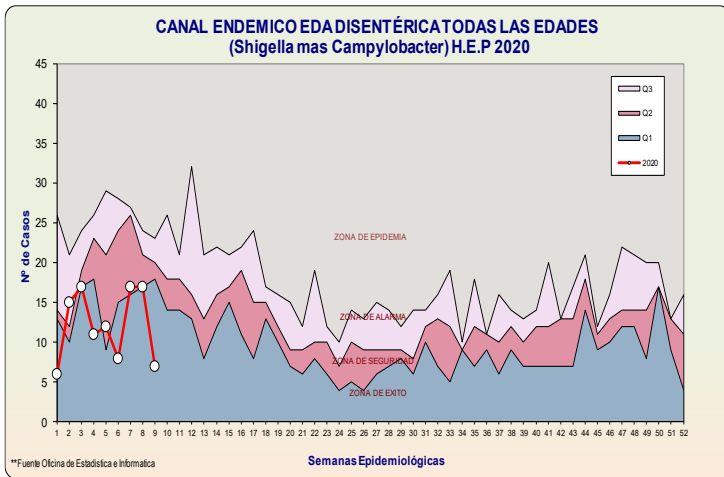
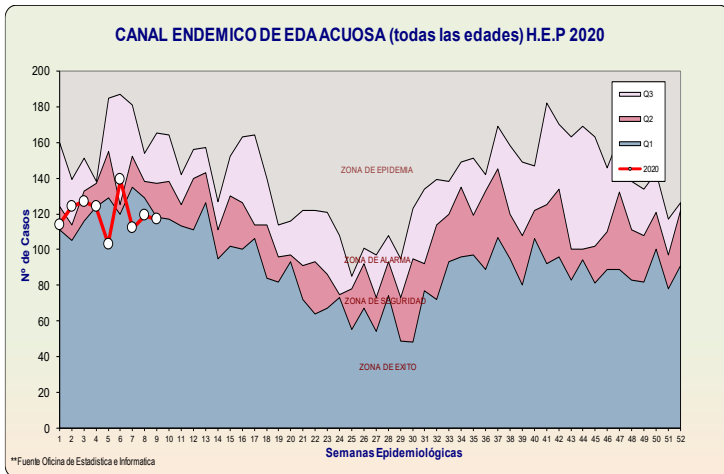
Gráfico 16, 17, 18, 19 Canales endémicos de la EDA todas las edades.

Entre la EDA Acuosa y Disintérica en todos los grupos etarios, a la S.E. 9 se han reportado 1189 episodios; cifra inferior en 28.80% con relación al año 2019 para el mismo periodo, donde se reportó 1670 episodios.

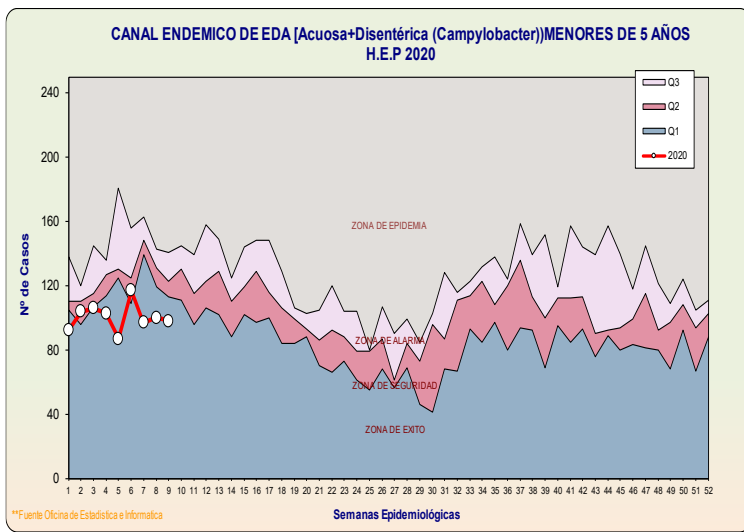
Los episodios de EDA Acuosa representaron el 90.75% (1079 episodios) y los episodios de EDA Disintérica el 9.25% (110 episodios).

Al analizar los casos de EDA en todos los grupos etarios, se aprecia que la curva se encuentra en la zona de éxito.

Actualmente no se evidencia comportamiento inusual para EDA acuosa ni disintérica.



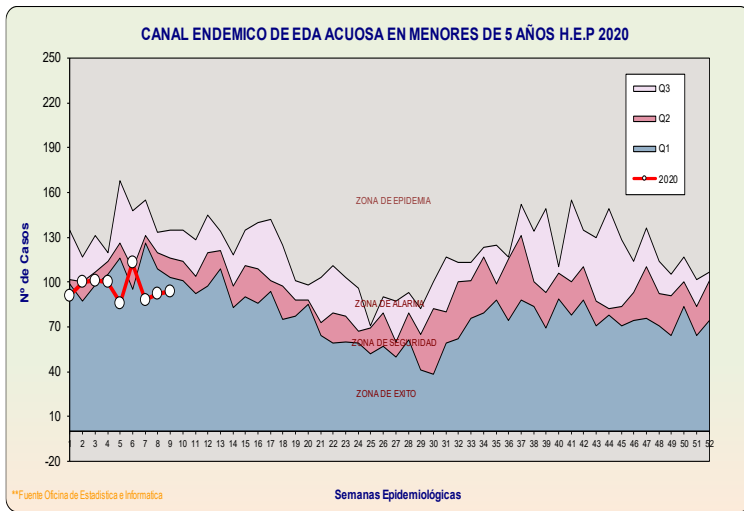
En las 9 primeras S.E se identificó Shigella en 73 casos, cifra inferior al año anterior en 22.34% para el mismo periodo.



Gráficos 20, 21, 22 Canales Endémicos de la EDA en menores de 5 años.

A la S.E 9 el 76.03% de los episodios de EDA se presentaron en los niños menores de 5 años.

El número de episodios de EDA acuosa en menores de 5 años en la 9 primeras S.E fue de 865 episodios y para EDA disintérica por Campylobacter de 39 episodios.



La curva se encuentra en la zona de éxito para EDA Acuosa y para la EDA Disintérica por Campylobacter.

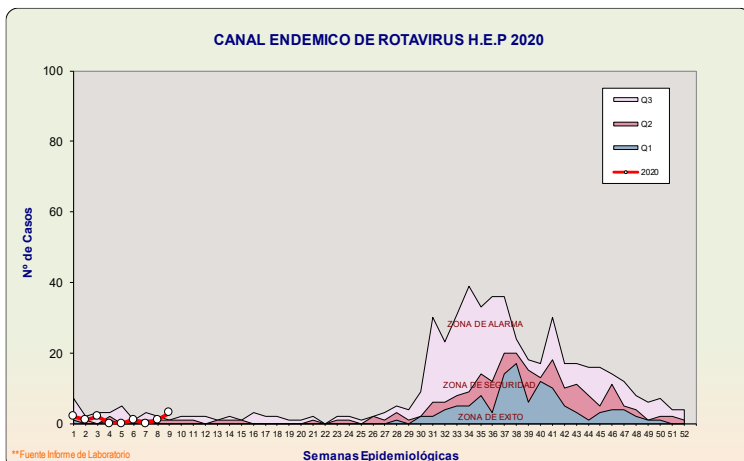
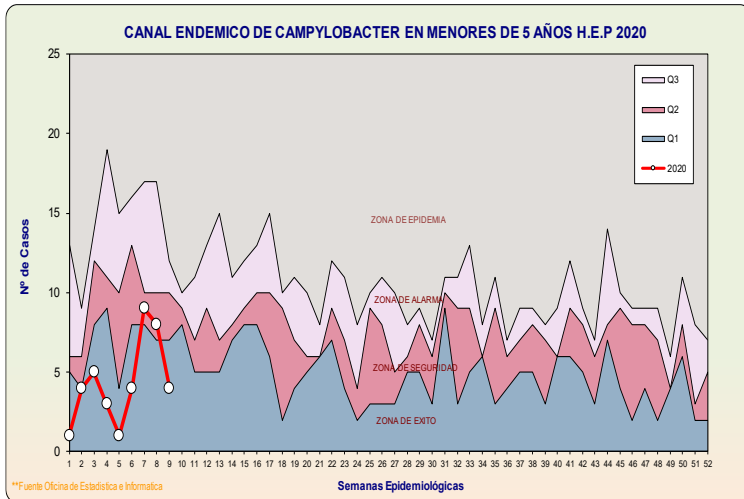


Gráfico 23. Vigilancia de EDA por Rotavirus.

Se han confirmado 10 casos de EDA por Rotavirus durante las 9 primeras S.E, cifra inferior al año anterior en 56.52%.

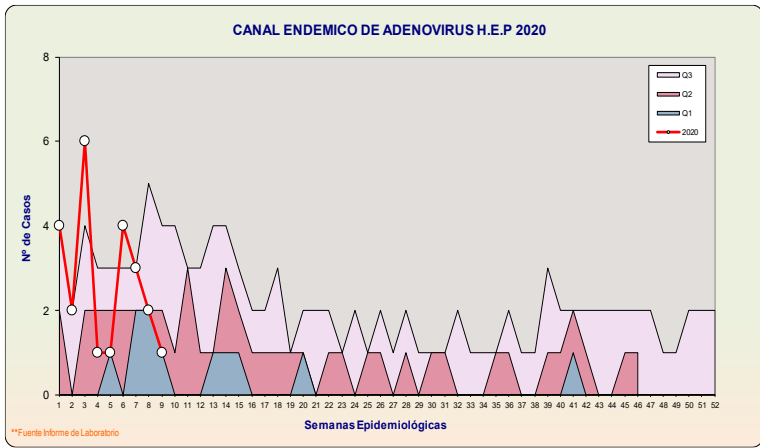


Gráfico 24. Vigilancia de EDAs por Adenovirus.

Se confirmaron 24 casos de EDA por Adenovirus a la S.E 9, cifra superior en 41.18% con respecto al año anterior, para el mismo periodo.

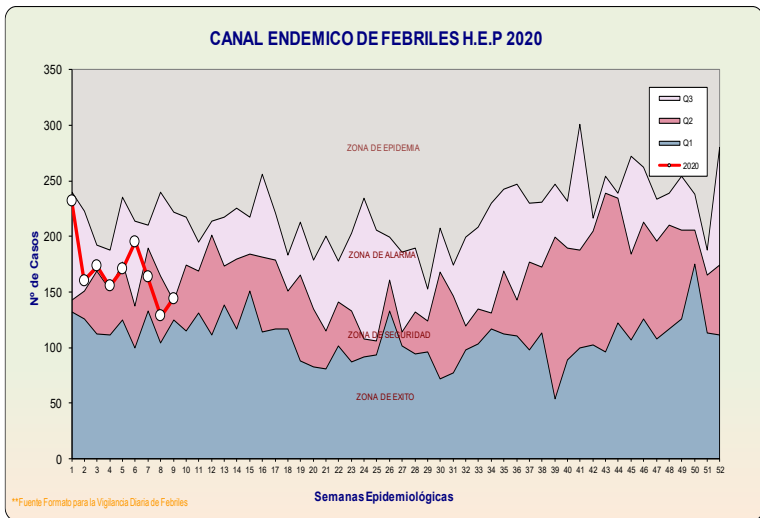


Gráfico 25. Vigilancia de febriles.

Durante las primeras 9 S.E se han reportado 1521 episodios de febriles, cifra inferior en 39.76% en relación a lo reportado el año anterior. La curva se encuentra en la zona de alarma.

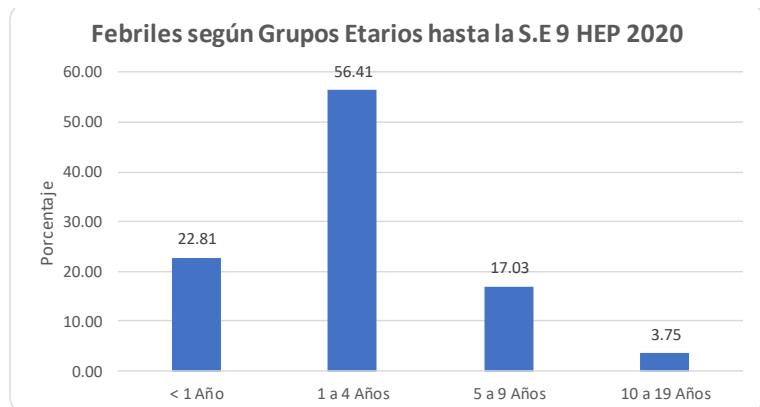
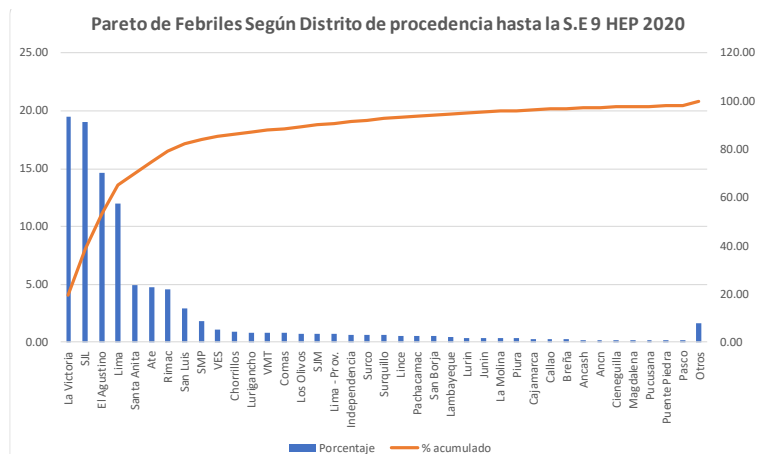


Gráfico 26, 27. Vigilancia de febriles.

La vigilancia de los febriles durante las 9 primeras S.E muestra que el grupo más afectado fue el de 1 a 4 años (56.41%), seguido de los menores de 1 años (22.81%) y los distritos de donde más frecuentemente procedieron fueron: La Victoria, San Juan de Lurigancho, El Agustino, Lima y Santa Anita.



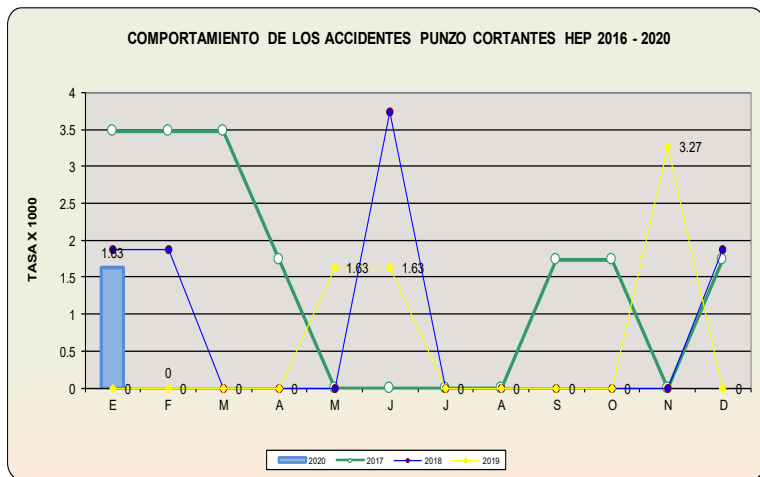


Gráfico 28. Vigilancia de accidentes por material punzo-cortante en trabajadores de salud.

En el mes de febrero no se reportó casos de accidentes punzo cortantes, ni casos de TBC Pulmonar entre los trabajadores.

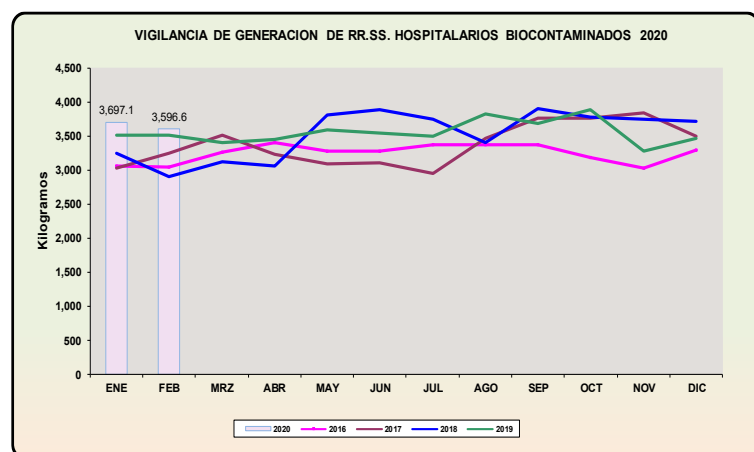
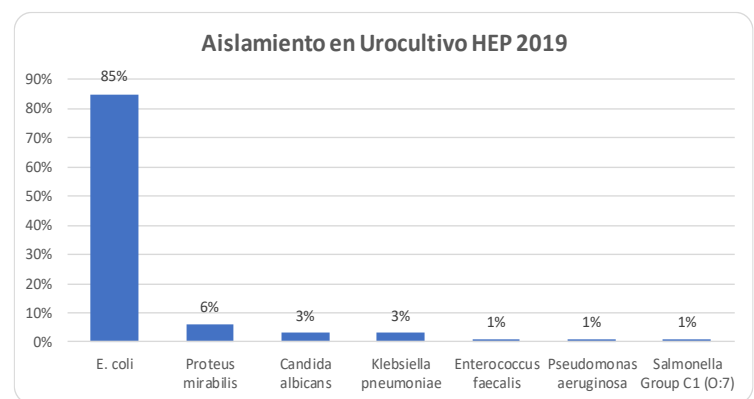


Gráfico 29. Vigilancia de la generación de residuos sólidos hospitalarios biocontaminados.

Durante el mes de febrero se generó 3596.60 kg de RRSS biocontaminados en el HEP.



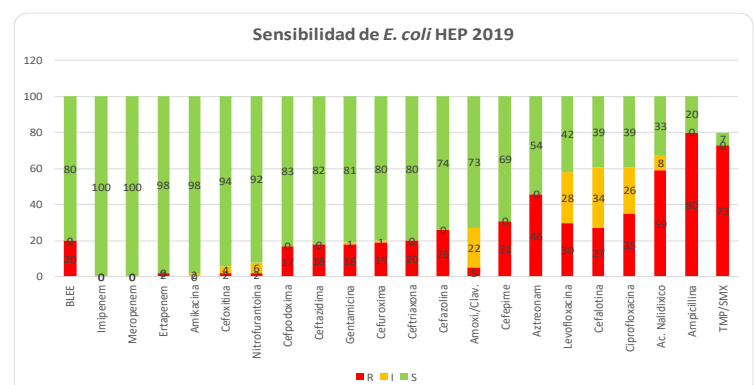
Gráficos 30, 31, 32, 33, 34. Vigilancia de Sensibilidad Antibiótica.

Durante el año 2019 se han procesado 1276 muestras de orina para urocultivo, de las cuales 403 (31.58%) fueron positivas.

El microorganismo más frecuentemente aislado fue *E. coli*.

Fuente: Servicio de Patología Clínica

Elaboración: Oficina de Epidemiología



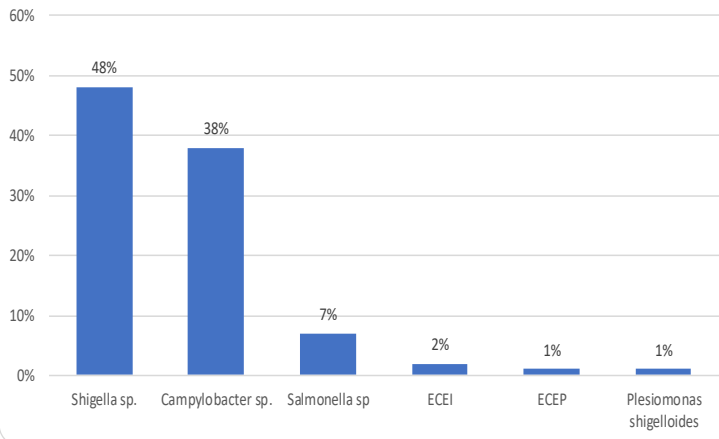
Sensibilidad de *E. coli* aislada en Urocultivos.

Al analizar la sensibilidad antibiótica de *E. coli* se encontró que este tenía mayor sensibilidad para , Imipenem, Meropenem, Ertrapienem, Amikacina, Cefoxitina, Nitrofurantoina y menor sensibilidad para Ac. Nalidixico, Ampicilina y TMP/SMX.

Fuente: Servicio de Patología Clínica

Elaboración: Oficina de Epidemiología

Aislamiento en Coprocultivos HEP 2019



Fuente: Servicio de Patología Clínica

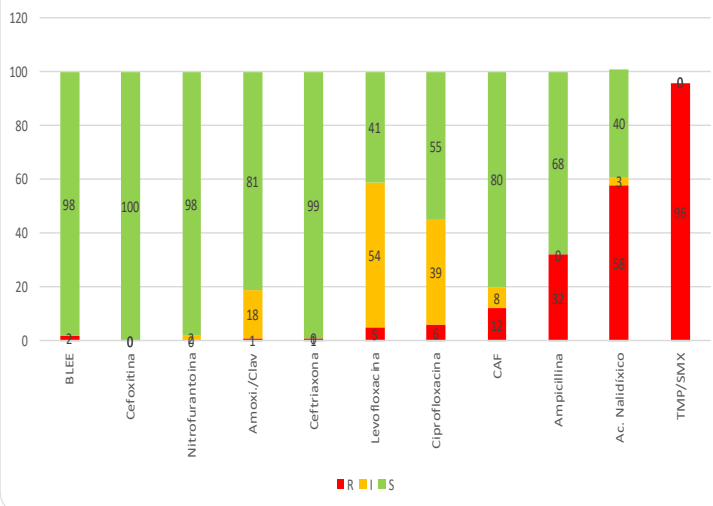
Elaboración: Oficina de Epidemiología

Aislamiento Bacteriano en Coprocultivos

Durante el año 2019 se han procesado 1273 muestras de heces para coprocultivos, de las cuales 645 (50.67%) fueron positivas

Los agentes más frecuentemente aislados fueron *Shigella* (48%) y *Campylobacter* (38%) .

Sensibilidad de *Shigella sp* HEP 2019



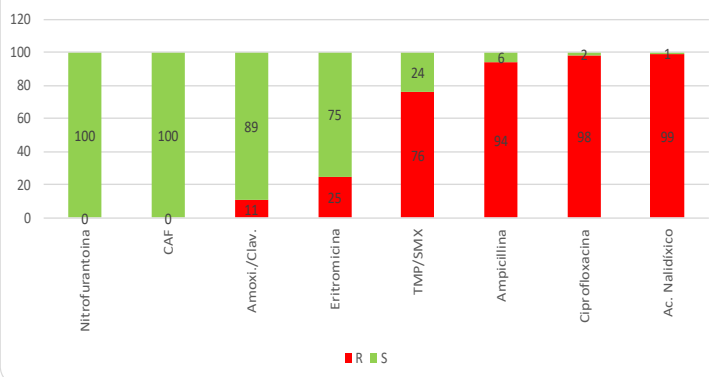
Fuente: Servicio de Patología Clínica

Elaboración: Oficina de Epidemiología

Sensibilidad de *Shigella sp.* aislada en Coprocultivos

Los aislamientos de *Shigella sp.* evaluados presentaron sensibilidad mayor al 90% para Cefoxitina, Nitrofurantoina y Ceftriaxona. El 2% fue BLEE positivo.

Sensibilidad de *Campylobacter sp* HEP 2019



Fuente: Servicio de Patología Clínica

Elaboración: Oficina de Epidemiología

Sensibilidad de *Campylobacter sp.* aislado en Coprocultivos

Para Nitrofurantoina, Cloranfenicol y Amoxicilina/ Ac. Clavulánico la sensibilidad de *Campylobacter* superó el 90%. Para Eritromicina fue de 75%.

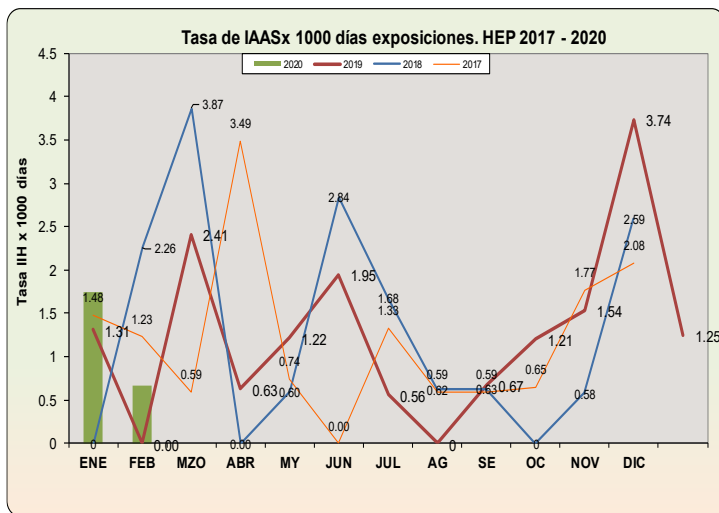


Gráfico 35, 36. Tasa de IAAS x 1000 días exposición, HEP 2016-2020.

La Tasa de Incidencia de IAAS para el mes de febrero fue 0.66 x1000 días exposición.

INFECCIONES ASOCIADAS A LA ATENCIÓN DE SALUD (IASS) 2020

MES	SERVICIO	PESO	CATETER VENOSO CENTRAL (CVC)				CATETER VENOSO PERIFERICO				CATETER URINARIO PERMANENTE				VENTILADOR MECANICO (VM)				HERNIOPLAST ING		
			N° días exposición con CVC	N° de pacientes vigilados	N° ITS asociada a CVC	Tasa de ITS	N° días exposición con CVP	N° de pacientes vigilados	N° ITS asociada a CVP	Tasa de ITS	N° días exposición con CUP	N° de pacientes vigilados	N° ITU asociada a CUP	Tasa de ITU	N° días exposición con VM	N° de pacientes vigilados	N° Neumonias asociada a VM	Tasa de MNM	No. pac operados	No. IH	Tasa x 100
ENE	UTIP		136	13	0	0.0	59	13	0	0.0	121	14	0	0.0	118	13	1	8.5			
	NEONATO	<1500G	0	0	0	0.0	0	0	0	0.0	0	0	0	0.0	0	0	0	0.0			
		1501-2500G	23	1	0	0.0	23	1	0	0.0	11	1	0	0.0	23	1	0	0.0			
		>2500G	53	6	1	18.9	34	6	0	0.0	10	2	0	0.0	6	1	0	0.0			
	MED PED		33	5	0	0.0	360	64	0	0.0	4	1	0	0.0	62	2	0	0.0			
CIRUG PED		78	3	1	12.8	574	114	0	0.0	0	0	0	0.0	0	0	0	0.0	6	0	0.0	
FEB	UTIP		115	13	0	0.0	59	14	0	0.0	103	14	0	0.0	93	16	0	0.0			
	NEONATO	<1500G	0	0	0	0.0	0	0	0	0.0	0	0	0	0.0	0	0	0	0.0			
		1501-2500G	40	2	0	0.0	15	3	0	0.0	1	1	0	0.0	13	2	0	0.0			
		>2500G	25	3	0	0.0	24	4	0	0.0	11	3	0	0.0	11	3	0	0.0			
	MED PED		34	2	0	0.0	334	62	0	0.0	0	0	0	0.0	58	2	0	0.0			
CIRUG PED		76	7	1	13.2	506	105	0	0.0	0	0	0	0.0	0	0	0	0.0	0	0	0.0	

HOSPITAL

UCI (NEONATOLOGÍA)

UCI (PEDIATRÍA)

Tasa IIH x 1000. Febrero, 2020	DIAS exposicion	No. pacientes vigilados	No. IIH	Tasa IIHx 1000	Tasa IIH x 1000. Febrero, 2020	DIAS exposicion	No. pacientes vigilados	No. IIH	Tasa IIHx 1000	Tasa IIH x 1000. Febrero, 2020	DIAS exposicion	No. pacientes vigilados	No. IIH	Tasa IIHx 1000
CVC	290	27	1	3.45	CVC	65	5	0	0.00	CVC	115	13	0	0.00
CVP	938	188	0	0.00	CVP	39	7	0	0.00	CVP	59	14	0	0.00
CUP	115	18	0	0.00	CUP	12	4	0	0.00	CUP	103	14	0	0.00
VM	175	23	0	0.00	VM	24	5	0	0.00	VM	93	16	0	0.00
TOTAL	1518	256	1	0.66	TOTAL	140	21	0	0.00	TOTAL	370	57	0	0.00

Durante el mes de febrero se reportó un (01) caso de IAAS, correspondiente a una ITS asociada a CVC en el Servicio de Cirugía Pediátrica.

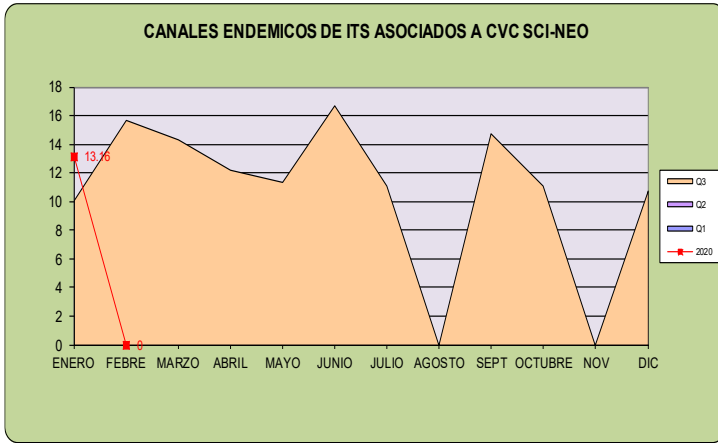


Gráfico 37. Tasa de IAAS x 1000 días exposición Asociado a CVC en Neonatos año 2020, según mes.

En el mes de Febrero no se reportó casos de ITS asociado a CVC en neonatos.

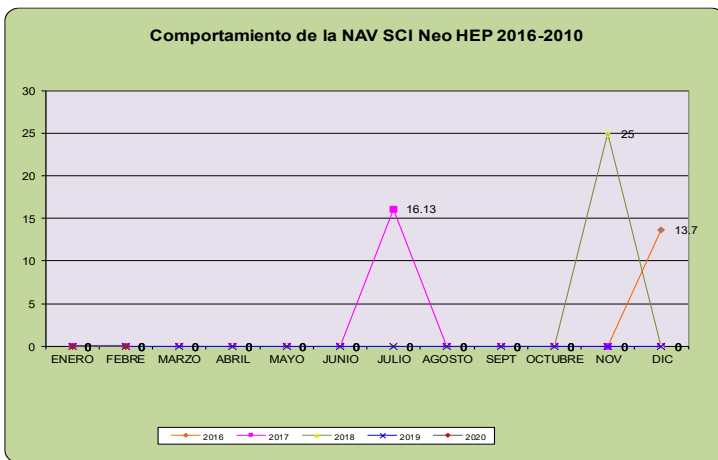


Gráfico 38. Tasa de IAAS x 1000 días exposición Asociado a VM en Neonatos año 2020, según mes.

En el mes de Febrero no se reportó casos de NAV en neonatos.

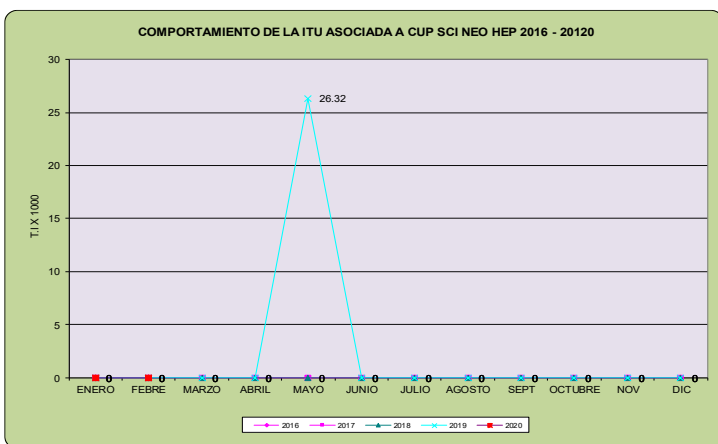


Gráfico 39. Tasa de IAAS x 1000 días exposición Asociado a CUP en neonatos año 2020, según mes.

En el mes de Febrero no se reportó casos de infección urinaria asociada a CUP en neonatos.

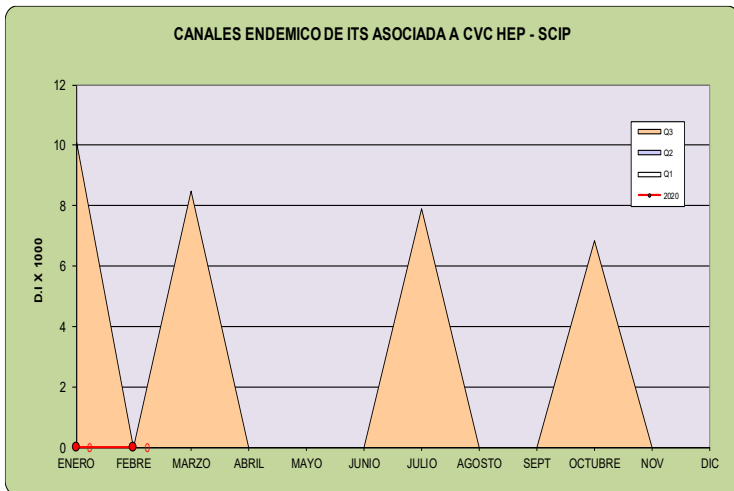


Gráfico 40. Tasa de IAAS x 1000 días exposición Asociado a CVC en el Servicio de Cuidados Intensivos año 2020, según meses.

En el mes de febrero no se reportó casos de ITS asociadas a CV.

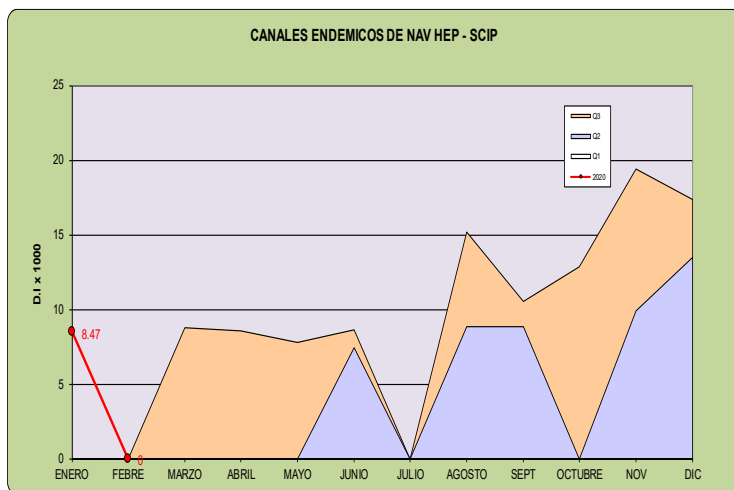


Gráfico 41. Tasa de IAAS x 1000 días exposición Asociado a VM en el Servicio de Cuidados Intensivos año 2020, según mes.

Durante el mes de febrero no se reportó casos de NAV en el SCI (Pediatria).

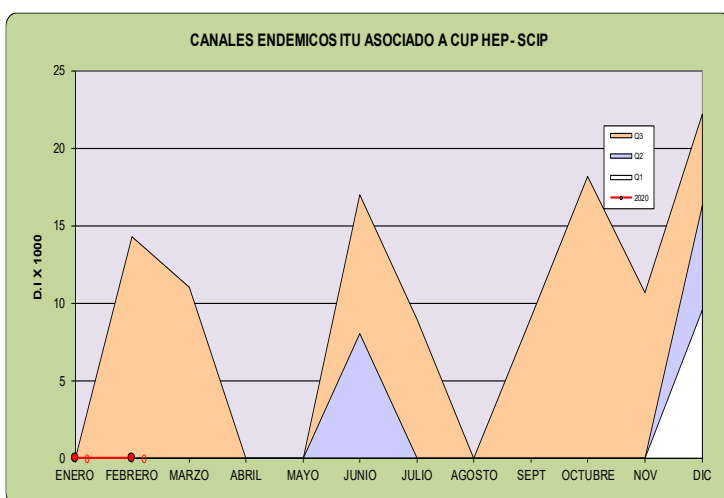


Gráfico 42. Tasa de IAAS x 1000 días exposición Asociado a CUP en el Servicio de Cuidados Intensivos año 2020, según mes.

En el mes de febrero no se presentó casos de ITU asociado a CUP en el SCI (Pediatria).

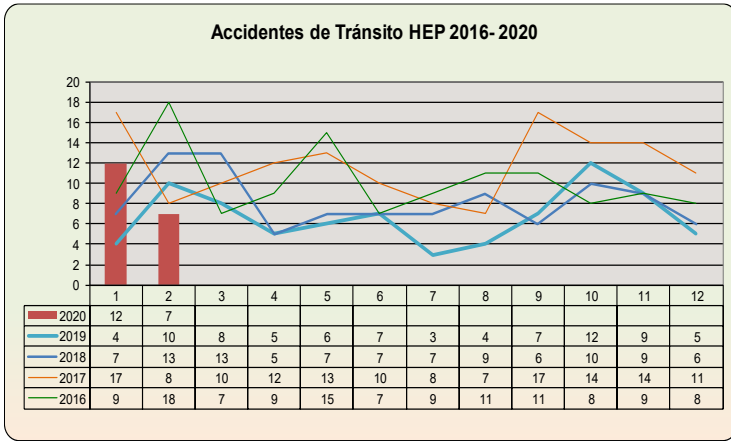


Gráfico 43. Vigilancia de Accidentes de Tránsito.

Durante el mes de febrero se han reportado 7 casos de accidentes de tránsito, cifra inferior a lo reportado el año anterior para el mismo periodo.

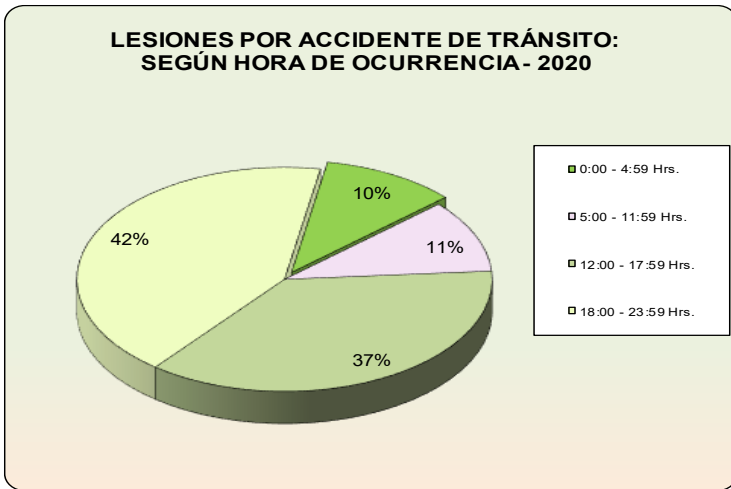


Gráfico 44. Lesiones por Accidentes de Tránsito según horas de ocurrencia.

Al mes de febrero la mayor proporción de accidentes de tránsito, ocurrió entre las 12:00h y las 17:59h.

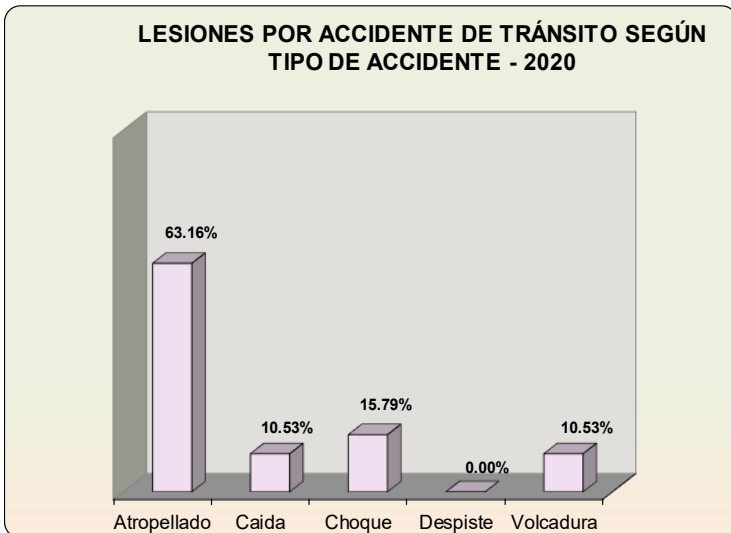


Gráfico 45. Accidentes de Tránsito Según Tipo de Accidente

Entre los pacientes que sufrieron accidente de tránsito en el mes de febrero, el tipo más frecuente fue el atropello.